

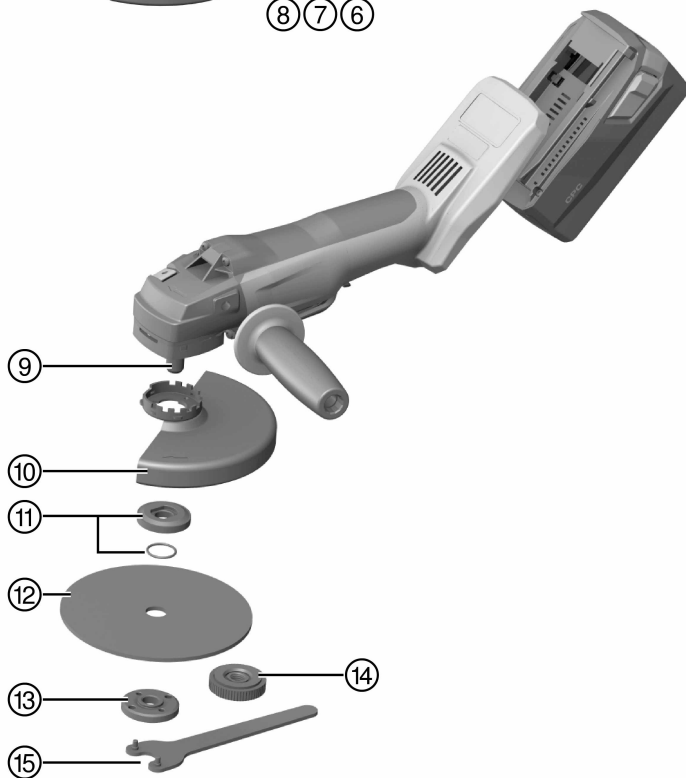
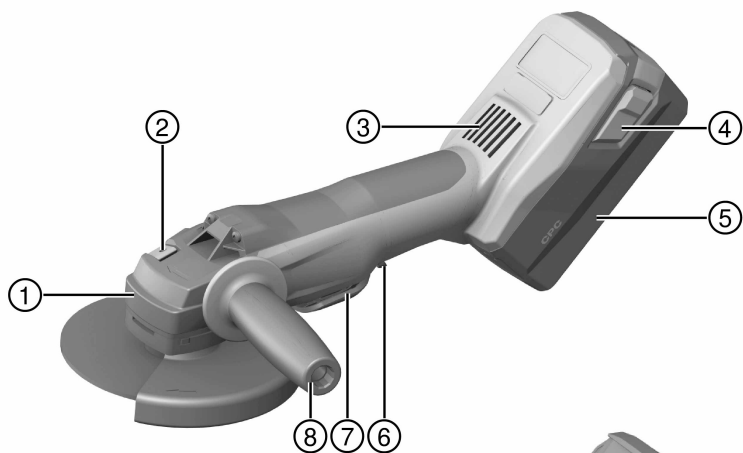
# HILTI

**AG 125-A36**

**AG 150-A36**

English	en
Dansk	da
Svenska	sv
Norsk	no
Suomi	fi
Русский	ru
Български	bg
Română	ro
Türkçe	tr
عربي	ar
Latviešu	lv
Lietuvių	lt
Eesti	et
Қазақ	kk
日本語	ja
한국어	ko
中文	cn
繁體中文	zh

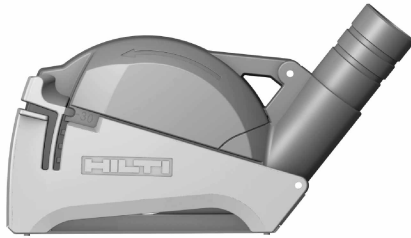




2



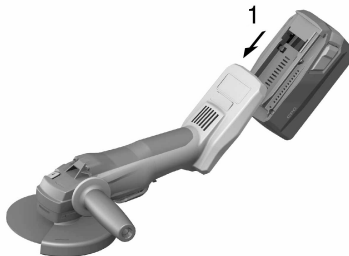
3



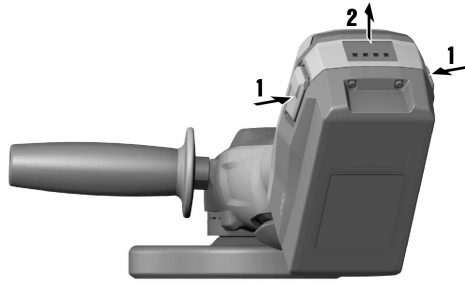
4



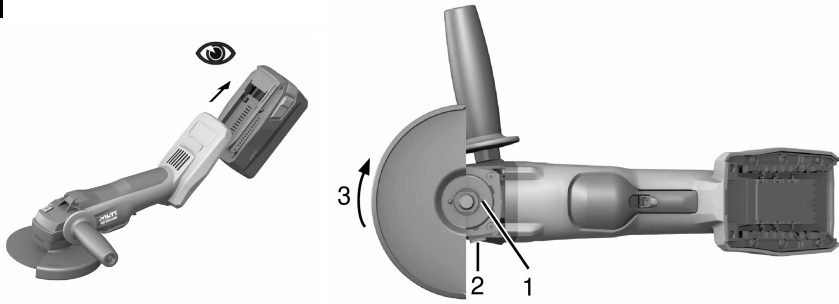
5



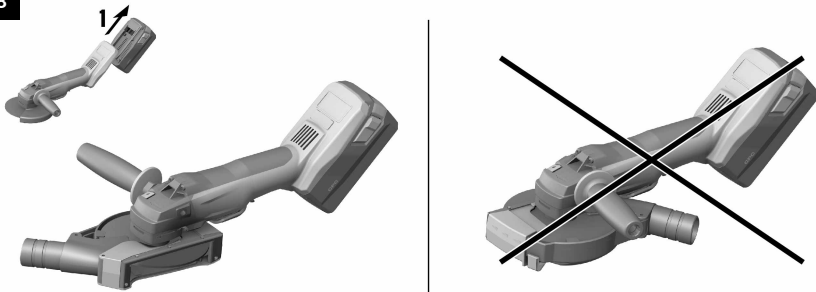
6



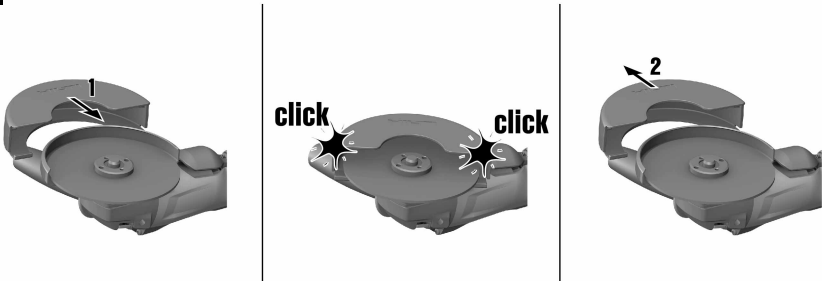
7



8



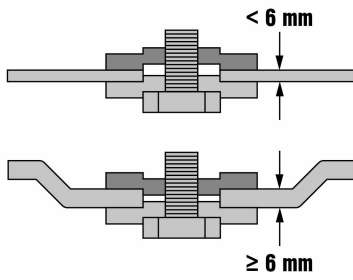
9



10



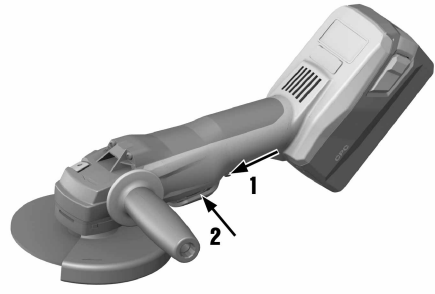
11



12



13



# AG 125-A36

# AG 150-A36

en	Original operating instructions	1
da	Original brugsanvisning	16
sv	Original bruksanvisning	32
no	Original bruksanvisning	47
fi	Alkuperäiset ohjeet	62
ru	Оригинальное руководство по эксплуатации	78
bg	Оригинално Ръководство за експлоатация	96
ro	Manual de utilizare original	114
tr	Orijinal kullanım kılavuzu	131
ar	دليل الاستعمال الأصلي	147
lv	Originālā lietošanas instrukcija	164
lt	Originali naudojimo instrukcija	180
et	Algupärane kasutusjuhend	196
kk	Түпнұсқа пайдалану бойынша нұсқаулық	211
ja	オリジナル取扱説明書	228
ko	오리지널 사용설명서	244
cn	原版操作说明	259
zh	原始操作說明	273

## 1 Данни за документацията

### 1.1 Конвенции

#### 1.1.1 Предупредителни знаци

Използват се следните предупредителни знаци:



Предупреждение за опасност от общ характер

#### 1.1.2 Символи

Използват се следните символи:



Преди употреба прочетете Ръководството за експлоатация



Да се използват защитни очила



Препоръки при употреба и друга полезна информация



Номинални обороти



Обороти в минута



Обороти в минута



Диаметър

#### 1.1.3 Типографско разделяне

В настоящата техническа документация се използват следните типографски характеристики:



Числата насочват съответно към фигури.

1

Номерацията на фигурите възпроизвежда последователното изпълнение на работните стъпки и може да се отклонява от номерацията в текста.

### 1.2 Ръководство за експлоатация

- ▶ **Преди пускане в експлоатация непременно прочетете Ръководството за експлоатация.**
- ▶ **Съхранявайте настоящото Ръководство за експлоатация винаги заедно с уреда.**
- ▶ **Предавайте уреда на трети лица само заедно с Ръководството за експлоатация.**

Без отговорност за промени и грешки.

### 1.3 Информация за продукта

**Hilti** Продуктите са предназначени за професионални потребители и могат да бъдат обслужвани, поддържани в изправност и ремонтирани само от оторизиран компетентен персонал. Персоналът трябва да бъде специално инструктиран за възможните опасности. Ъглошлайфът и неговите приспособления могат да бъдат опасни, ако бъдат експлоатирани неправомерно от неквалифициран персонал или ако бъдат използвани не по предназначение.

- Обозначението на типа и серийният номер са отбелязани върху типовата табелка.
- ▶ Прехвърлете тези данни в приведената по-долу таблица и при възникнали въпроси към нашето представителство или сервиз винаги се опирайте на тези данни.

#### Данни за продукта

Тип:	
Покολение:	02
Сериен NQ:	

## 2 Безопасност

### 2.1 Предупредителни указания

#### Функциониране на предупредителните указания

Предупредителните указания предупреждават за опасност в зоната около продукта.

#### Описание на използваните сигнални думи



##### **ОПАСНОСТ**

Отнася се за непосредствена опасност от заплаха, която може да доведе до тежки телесни наранявания или смърт.



##### **ПРЕДУПРЕЖДЕНИЕ**

Отнася се за възможна опасна ситуация, която може да доведе до тежки телесни наранявания или смърт.



##### **ВНИМАНИЕ**

Отнася се за възможна опасна ситуация, която може да доведе до леки телесни наранявания или материални щети.

### 2.2 Указания за безопасност

Указанията за безопасност в настоящия раздел съдържат всички общи указания за безопасност за електроинструменти, посочени в Ръководството за експлоатация съгласно приложимите норми и стандарти. Поради това е възможно да има указания, които не се отнасят за този уред.

#### 2.2.1 Общи указания за безопасност за електроинструменти

**⚠️ ПРЕДУПРЕЖДЕНИЕ** Прочетете всички указания за безопасност и инструкции. Неспазването на приведените по-долу указания за безопасност и инструкции може да доведе до електрически удар, пожар и/или тежки наранявания.

**Съхранявайте всички указания за безопасност и инструкции за бъдещи справки.**

Използването в указанията за безопасност понятие "електроинструмент" се отнася до захранвани от електрическата мрежа електроинструменти (с мрежов кабел) и до захранвани от акумулатор електроинструменти (без мрежов кабел).

#### Безопасност на работното място

- ▶ **Поддържайте работното си място чисто и добре осветено.** Безпорядъкът или недостатъчното осветление в работната зона могат да доведат до злополуки.
- ▶ **Не работете с електроинструмента във взривоопасна среда, където има горими течности, газове или прах.** В електроинструментите се отделят искри, които могат да възпламенят прахообразни материали или пари.
- ▶ **Дръжте деца и странични лица на безопасно разстояние, докато работите с електроинструмента.** Ако вниманието Ви бъде отклонено, може да загубите контрол върху уреда.

#### Безопасност при работа с електроинструменти

- ▶ **Съединителният щепсел на електроинструмента трябва да бъде подходящ за контакта. В никакъв случай не се допуска изменение на конструкцията на щепсела. Когато работите със заземени електроинструменти, не използвайте адаптери за щепсела.** Ползването на оригинални щепсели и подходящи контакти намалява риска от електрически удар.
- ▶ **Избягвайте допира на тялото Ви до заземени повърхности, като тръби, отоплителни уреди, пещки и хладилници.** Рискът от електрически удар се увеличава, когато тялото Ви е заземено.
- ▶ **Предпазвайте електроинструментите от дъжд или влага.** Проникването на вода в електроинструмента повишава опасността от електрически удар.
- ▶ **Не използвайте кабела за непривични цели, като носене на електроинструмента, окачване или издърпване на щепсела от контакта. Предпазвайте кабела от нагряване, масла, остри ръбове или движещи се части на уреда.** Повредени или усукани кабели увеличават риска от електрически удар.
- ▶ **Когато работите с електроинструмент на открито, използвайте само удължителни кабели, които са подходящи и за работа навън.** Използването на удължителен кабел, предназначен за работа на открито, намалява риска от електрически удар.
- ▶ **Ако не можете да избегнете работа с електроинструмента във влажна среда, използвайте ключ с дефектнотокова защита.** Използването на ключ с дефектнотокова защита намалява риска от електрически удар.



## Безопасен начин на работа

- ▶ **Бъдете концентрирани, следете внимателно действията си и постъпвайте разумно при работа с електроинструмент. Не използвайте електроинструмент, когато сте уморени или се намирате под въздействие на наркотици, алкохол или медикаменти.** Само един момент на невнимание при използването на електроинструмента може да доведе до сериозни наранявания.
- ▶ **Носете лични предпазни средства и работете винаги със защитни очила.** Носенето на лични предпазни средства, като дихателна маска, обезопасени обувки със стабилен грайфер, защитна каска или антифони, според вида и употребата на електроинструмента, намалява риска от наранявания.
- ▶ **Внимавайте да не включите неволно електроинструмента. Уверете се, че електроинструментът е изключен, преди да го свържете към електрозахранването и/или акумулатора, преди да го вдигнете или пренасяте.** Ако при носене на електроинструмента държите пръста си върху пусковия прекъсвач или ако свържете включения уред към електрозахранването, съществува опасност от злополука.
- ▶ **Преди да включите електроинструмента, се уверете, че сте отстранили от него всички инструменти за регулиране или гаечни ключове.** Инструмент или ключ, който се намира на въртящо се звено, може да причини наранявания.
- ▶ **Избягвайте неудобните положения на тялото. Работете при стабилно положение на тялото и пазете равновесие във всеки един момент.** Така ще можете по-добре да контролирате електроинструмента, ако възникнат неочаквани ситуации.
- ▶ **Работете с подходящо облекло. Не работете с широки и дълги дрехи или украшения. Дръжте косата си, дрехите си и ръкавиците си на безопасно разстояние от въртящи се части.** Широките дрехи, украшенията или дългите коси могат да бъдат захванати и увлечени от въртящи се части.
- ▶ **Ако е възможно монтирането на съоръжения за събиране и изсмукване на прах, се уверете, че те са включени и се използват правилно.** Използването на прахоуловител може да намали породените от прахове опасности.

## Използване и обслужване на електроинструмента

- ▶ **Не претоварвайте уреда. Използвайте електроинструментите само съобразно тяхното предназначение.** Ще работите по-добре и по-безопасно, ако използвате подходящия електроинструмент в посочения диапазон на мощност.
- ▶ **Не използвайте електроинструмент, чийто ключ е повреден.** Електроинструмент, който не може повече да бъде включван или изключван, е опасен и трябва да бъде ремонтиран.
- ▶ **Извадете щепсела от контакта и/или отстранете акумулатора, преди да предприемете действия по настройките на уреда, смяната на принадлежностите или преди да приберете уреда.** Тази предпазна мярка премахва опасността от задействане на електроинструмента по невнимание.
- ▶ **Съхранявайте неизползвани в момента електроинструменти на места, които са извън досега на деца. Не допускайте уредът да бъде използван от лица, които не са запознати с него или не са прочели тези инструкции.** Когато са в ръцете на неопитни потребители, електроинструментите могат да бъдат опасни.
- ▶ **Отнасяйте се към електроинструментите грижливо. Проверявайте дали подвижните елементи функционират безупречно и не заклинват, дали има счупени или повредени части, които нарушават функциите на електроинструмента. Преди да използвате уреда, дайте повредените части на ремонт.** Много от злополуките се дължат на недобре поддържани електроинструменти.
- ▶ **Поддържайте режещите инструменти винаги добре заточени и чисти.** Добре поддържаните режещи инструменти с остри ръбове не заклинват и се водят по-леко.
- ▶ **Използвайте електроинструменти, принадлежности, сменяеми инструменти и т.н. съобразно настоящите инструкции. Съобразявайте се и с конкретните работни условия и с дейността, които трябва да бъдат извършвани.** Употребата на електроинструменти за цели, различни от предвидените от производителя, може да доведе до опасни ситуации.

## Използване и обслужване на акумулаторния инструмент

- ▶ **Зареждайте акумулаторите само със зарядни устройства, препоръчвани от производителя.** При зарядно устройство, подходящо за определен вид акумулатори, съществува опасност от пожар, ако то се използва с други акумулатори.
- ▶ **В електроинструментите използвайте само предвидените за съответния модел акумулатори.** Употребата на други акумулатори може да доведе до опасност от нараняване и пожар.
- ▶ **Дръжте неизползваните акумулатори далече от кламери, монети, ключове, пирони, винтове или други малки метални предмети, тъй като те могат да предизвикат късо съединение в контактите.** При късо съединение в контактите на акумулатора може да се получат изгаряния или да възникне пожар.

- ▶ Ако акумулаторът се използва неправилно, от него може да излезе течност. Избягвайте контакта с него. При случаен контакт изплакнете мястото обилно с вода. Ако течността попадне в очите, потърсете допълнително лекарска помощ. Излизащата от акумулатора течност може да причини кожни раздразнения или изгаряния.

#### Сервизиране

- ▶ Ремонтът на електроинструмента трябва да се извършва само от квалифицирани специалисти и само с оригинални резервни части. По този начин се гарантира съхраняване на безопасността на уреда.

#### 2.2.2 Общи указания за безопасност при шлифване, шлифоване с шкурка, работа с телени четки, полиране и отрезно шлифване:

- ▶ Този електроинструмент може да се използва като шлайф машина и отрезно-шлифовъчна машина. Съблюдавайте всички указания за безопасност, инструкции, фигури и данни, които получавате заедно с уреда. Неспазването на следните инструкции може да доведе до електрически удар, пожар и/или тежки наранявания.
- ▶ Този електроинструмент не е подходящ за шлифване с шкурка, работа с телени четки и полиране. Ако използвате електроинструмента за цели, за които не е предназначен, могат да възникнат опасности и наранявания.
- ▶ Не използвайте принадлежности, които не са били предвидени и препоръчани от производителя специално за дадения електроинструмент. Това, че може да монтирате принадлежностите на Вашия електроинструмент, не е гаранция за сигурност и безопасност при употребата.
- ▶ Максимално допустимите обороти на сменяемия инструмент трябва да са най-малко равни на посочените максимални обороти на електроинструмента. Принадлежности, които се въртят по-бързо от допустимото, могат да се счупят и да полетят наоколо.
- ▶ Външният диаметър и дебелината на сменяемия инструмент трябва да съответстват на посочените размери на Вашия електроинструмент. Инструментите с неподходящи размери не могат да бъдат достатъчно обезопасени или контролирани.
- ▶ Сменяемите инструменти с резбова вложка трябва да са напаснати точно към резбата на шлифовъчния шпиндел. При сменяеми инструменти, които се монтират посредством фланец, диаметърът на отвора на сменяемия инструмент трябва да е напаснат към работния диаметър на фланеца. Сменяемите инструменти, които не са закрепени точно за електроинструмента, се въртят неравномерно, вибрират много силно и могат да доведат до загуба на контрол.
- ▶ Не използвайте повредени сменяеми инструменти. Преди всяка употреба проверявайте сменяемите инструменти, напр. шлифовъчните дискове за наличие на отломки и пукнатини, шлифовъчните кръгове - за пукнатини, износване или силно изхабване, телените четки - за разхлабени или счупени телчета. Ако електроинструментът или сменяемият инструмент паднат, проверете дали са повредени или поставете изправен сменяем инструмент. След като сте проверили изправността на сменяемия инструмент и сте го монтирали, внимавайте Ви самият и намиращите се в близост други хора да се намирате извън равнината на въртящия се сменяем инструмент, и оставете уреда да поработи в продължение на една минута на максимални обороти. В повечето случаи повредените инструменти се чупят по време на този тест.
- ▶ Носете лични предпазни средства. В зависимост от приложението използвайте цялостна защита за лицето, защита за очите или защитни очила. Ако е целесъобразно, носете прахозащитна маска, антифони, защитни ръкавици или специална престилка, която Ви предпазва от отделящи се малки частици материал при шлифване. Очите трябва да са защитени от хвърчащи чужди тела, които се отделят при различните приложения. Прахозащитната маска или маската за дихателна защита трябва да филтрират отделящите се при работа прахове. Ако продължително време сте подложени на силен шум, може да получите увреждане на слуха.
- ▶ Внимавайте други лица да се намират на безопасно разстояние от Вашата работна площадка. Всяко лице, влизащо на работната площадка, трябва да носи средства за персонална защита. Отломки от обработвания детайл или счупени сменяеми инструменти могат да изхвърчат и дори извън границите на работната област да причинят наранявания.
- ▶ Дръжте електроинструмента за изолираните зони на обслужване, когато извършвате дейности, при които сменяемият инструмент може да попадне на скрита токопроводимост. Контактът с тоководещи проводници може да постави под напрежение металните части на уреда и да доведе до електрически удар.
- ▶ Дръжте мрежовия кабел далече от въртящи се сменяеми инструменти. Ако загубите контрол върху уреда, мрежовият кабел може да се прекъсне или увлече, а ръката и дланта Ви могат да попаднат върху въртящия се сменяем инструмент.

- ▶ **Никога не оставяйте електроинструмента, преди сменяемият инструмент да е спрял напълно работа.** Въртящият се сменяем инструмент може да попадне в допир с равнината, на която оставяте уреда, вследствие на което може да загубите контрол върху електроинструмента.
- ▶ **Не оставяйте електроинструментът да работи, докато го пренасяте.** Чрез случаен допир Вашето облекло може да бъде увлечено от въртящия се сменяем инструмент и сменяемият инструмент може да се забие в тялото Ви.
- ▶ **Редовно почиствайте вентилационните отвори на Вашия електроинструмент.** Вентилаторът на мотора привлича прах навътре в корпуса, а при натрупване на метален прах може да възникнат опасности от електрическо естество.
- ▶ **Не използвайте електроинструмента в близост до горими материали.** Искрите могат да възпламенят тези материали.
- ▶ **Не използвайте сменяеми инструменти, които изискват течни охлаждащи средства.** Използването на вода или на други течни охлаждащи средства може да доведе до електрически удар.

#### **Откат и съответни указания за безопасност**

Откатът представлява внезапна реакция вследствие на заклещен или блокирал въртящ се сменяем инструмент, като напр. шлифовъчен диск, шлифовъчен кръг, телена четка и т.н. Заклещването или блокирането води до рязко спиране на въртящия се сменяем инструмент. Вследствие на това в точката на блокиране възниква ускорено движение на неконтролируемия електроинструмент в посока, обратна на въртенето на сменяемия инструмент.

Ако напр. шлифовъчният диск заклинва или блокира в детайла, е възможно ръбът на шлифовъчния диск, който се потапя в детайла, да се закачи и по този начин да избие шлифовъчния диск или да предизвика откат. При това положение шлифовъчният диск се движи в посока към или от работещия с уреда, в зависимост от посоката на въртене на диска в точката на блокиране. И в този случай шлифовъчните дискове могат да се счупят.

Откат възниква вследствие на погрешно или неправилно използване на електроинструмента. Той може да бъде предотвратен чрез подходящи предпазни мерки, както е описано по-долу.

- ▶ **Дръжте здраво електроинструмента и поставяйте тялото и ръцете си в позиция, в която можете да поемете силите на откат. Винаги използвайте допълнителната ръкохватка, ако има налична такава, за да постигнете възможно най-добър контрол върху отката или моментите на реакция при ускоряване на уреда.** Чрез подходящи предпазни мерки работещият с уреда може да владее силите на откат и реакция.
- ▶ **Никога не дръжте ръката си в близост до въртящи се сменяеми инструменти.** При откат сменяемият инструмент може да премине през ръката Ви.
- ▶ **Избягвайте положение на тялото, при което то попада в областта на откат на електроинструмента.** При откат електроинструментът се измества в посока, противоположна на движението на шлифовъчния диск в точката на блокиране.
- ▶ **При работа в близост до ъгли, остри ръбове и т.н. работете особено внимателно. Предотвратявайте отскачането и заклиняването на сменяеми инструменти в обработения детайл.** Въртящият се сменяем инструмент има склонност към заклещване в близост до ъгли, остри ръбове и т.н., както и когато отскача. Вследствие на това се губи контрол или има откат.
- ▶ **Не използвайте верижен или назъбен режещ диск.** Такива сменяеми инструменти често предизвикват откат или загуба на контрол върху електроинструмента.

#### **Специални указания за безопасност при шлифване и отрезно шлифване:**

- ▶ **Използвайте изключително разрешените за Вашия електроинструмент шлифовъчни тела и предвидения за тези шлифовъчни тела предпазен щит.** Шлифовъчните тела, които не са разрешени за електроинструмента, не могат да бъдат достатъчно обезопасени и не са сигурни.
- ▶ **Извитите шлифовъчни дискове трябва да бъдат монтирани така, че тяхната абразивна повърхност да не се издига над равнината на края на предпазния щит.** Неправилно монтираният шлифовъчен диск, който стърчи над равнината на края на предпазния щит, не може да бъде достатъчно добре обезопасен.
- ▶ **Предпазният щит трябва да е здраво закрепен за електроинструмента и за постигане на максимална безопасност да е настроен така, че възможно най-малката част от шлифовъчното тяло да се вижда добре от работещия с уреда.** Предпазният щит спомага работещият с уреда да се предпази от отломки, случаен контакт с шлифовъчното тяло, както и от искри, които могат да възпламенят облеклото.
- ▶ **Шлифовъчните тела трябва да се използват само за препоръчаните области на приложение. Например: Никога не шлифвайте със страничната плоскост на отрезния диск.** Отрезните дискове са предвидени за отнемане на материал с ръба на диска. При страничен натиск тези шлифовъчни тела могат да се счупят.

- ▶ **Винаги използвайте изправен затегателен фланец с подходящи размер и форма за избрания от Вас шлифовъчен диск.** Подходящите фланци крепят шлифовъчния диск и намаляват опасността от счупване на шлифовъчния диск. Фланците за отрезните дискове може да се различават от фланците за шлифовъчните дискове.
- ▶ **Не използвайте износени шлифовъчни дискове от по-големи електроинструменти.** Шлифовъчните дискове за по-големи електроинструменти не са предназначени за по-високите обороти на по-малки електроинструменти и могат да се счупят.

#### **Други специални указания за безопасност при отрезно шлифване:**

- ▶ **Предотвратявайте блокиране на отрезния диск или твърде голяма сила на притискане. Не правете прекалено дълбоки срезове.** Претоварването на отрезния диск води до прекомерни усилия върху него, вследствие на което се увеличава възможността за заклинване или блокиране, а с това и възникване на откат или счупване на шлифовъчното тяло.
- ▶ **Избягвайте областта пред и зад въртящия се отрезен диск.** Ако водите отрезния диск в посока напред от Вас в детайла, в случай на откат електроинструментът с въртящия се диск може да отхвъркне директно към Вас.
- ▶ **Ако отрезният диск се заклিনি или Вие прекъснете работа, изключете уреда и го оставете така, докато дискът спре да се върти. Никога не се опитвайте да извадите от среза още въртящ се отрезен диск, защото е възможно възникване на откат.** Установете и отстранете причината за заклинването.
- ▶ **Не включвайте електроинструмента повторно, докато той се намира в детайла. Оставете отрезния диск да достигне най-напред своите максимални обороти, преди внимателно да продължите рязането.** В противен случай дискът може да се заклещи, да отскочи от детайла или да предизвика откат.
- ▶ **За да предотвратите риска от откат или заклинване на отрезен диск, предварително укрепвайте плочи или големи детайли.** Големите детайли могат да се огънат под въздействие на собствената си тежест. Детайлът трябва да е укрепен от двете страни на диска, а също и в близост до мястото на среза и по ръбовете.
- ▶ **Бъдете особено внимателни при "скрити срезове" в готови стени или други невидими области.** Потопящият отрезен диск може да предизвика откат при попадане върху газо- или водопроводи, електрически кабели или други обекти.

### **2.2.3 Допълнителни указания за безопасност**

#### **Безопасен начин на работа**

- ▶ **Не са разрешени манипулации или промени по уреда.**
- ▶ **Носете антифони.** Въздействието на шума може да доведе до загуба на слуха.
- ▶ **Винаги дръжте уреда здраво с две ръце за предвидените за целта ръкохватки.** Поддържайте ръкохватките сухи, чисти и почистени от масла и смазки.
- ▶ **Ако работите с уреда без прахоуловител, при прахообразуващи работи трябва да използвате лека маска за дихателна защита.**
- ▶ **Правете работни паузи, както и упражнения за отмора и гимнастика на пръстите за подобряване на кръвообращението в тях.**
- ▶ **Избягвайте допира до въртящи се части. Включвайте уреда едва на работното място.** Допирът до въртящи се части, и по-специално до въртящи се инструменти, може да доведе до наранявания.
- ▶ **Уредът не е предназначен за слаби хора без да им е проведен инструктаж. Дръжте уреда далече от деца.**
- ▶ **Прахове от материали, като съдържаща олово боя, някои видове дървесина, бетон/зидария/скала, които съдържат кварц и минерали, както и метали, могат да бъдат вредни за здравето.** При допир или вдишване на прах могат да възникнат алергични реакции и/или заболявания на дихателните пътища на работещия или на намиращите се в близост лица. Някои прахове, като прах от дъб или бук, се считат за канцерогенни, особено в комбинация с добавки за дървообработка (хромат, средства за защита на дървесина). Съдържащият азбест материал трябва да се обработва само от специалисти. **По възможност използвайте прахоуловител. За да постигнете по-висока степен на прахоулавяне, използвайте подходящ мобилен прахоуловител.** При нужда носете маска за дихателна защита, подходяща за съответния вид прах. Осигурявайте добро проветряване на работното място. **Съблюдавайте валидните във Вашата страна разпоредби за материалите за обработване.**
- ▶ **Потребителят и намиращите се в близост лица трябва да използват при боравене с уреда подходящи защитни очила, защитна каска, антифони, защитни ръкавици и лека маска за дихателна защита.**

- ▶ Ако уредът разпознае преминаване на експлоатационните предели или празен акумулатор, може да възникне ситуация, при която инструментът не може да бъде спряен от мотора.

#### Грижливо отношение към електроинструменти и внимателно боравене с тях

- ▶ **Шлифовъчните дискове трябва да бъдат грижливо съхранявани и използвани, като се спазват указанията на производителя.**
- ▶ **Никога не използвайте електроинструмента без предпазен щит.**
- ▶ **Застопорете детайла.** Използвайте затегателни механизми или менгеме, за да закрепите неподвижно детайла. По този начин закрепването е по-сигурно, отколкото ако придържате с ръка, и освен това двете Ви ръце са свободни за работа с уреда.
- ▶ **Не употребявайте отрезни шлифовъчни дискове при грубо шлифоване.**
- ▶ **Затегнете здраво сменяемия инструмент и фланеца.** Когато сменяемият инструмент и фланецът на се здраво затегнати, съществува възможност, при спиране на работата на сменяемия инструмент, той да се освободи от шпиндела чрез спирането на мотора на уреда.

#### Безопасност при работа с електроинструменти

- ▶ **Преди започване на работа проверете работната зона за скрито лежащи електрически кабели, газо- и водопроводни тръби, напр. с металотърсач.** Външните метални части на уреда могат да станат токопроводими, ако напр. по невнимание сте повредили тоководещ проводник. Това създава сериозна опасност от възникване на електрически удар.
- ▶ **При често обработване на проводящи материали предавайте замърсените уреди през регулярни интервали в сервис на Hilti за проверка.** Отложенията по повърхността на уреда прах, най-вече от проводящи материали, като и влагата могат при неблагоприятни условия да предизвикат повреда на уреда.

#### Грижливо отношение към акумулатори и внимателно боравене с тях

- ▶ **Спазвайте специалните нормативни разпоредби за транспорт, съхранение и експлоатация на литиево-йонни акумулатори.**
- ▶ **Дръжте акумулаторите далече от високи температури, директна слънчева светлина и огън.** Има опасност от експлозия.
- ▶ **Акумулаторите не трябва да се разглобяват, смачкват, да се нагряват над 80°C (176°F) или да се изгарят.** В противен случай има опасност от пожар, експлозия и кожни изгаряния.
- ▶ **Повредени акумулатори (напр. акумулатори с пукнатини, със счупени части, скрити, избутани назад и/или с извадени контакти) не трябва нито да се зареждат, нито да се използват повече.**
- ▶ Ако акумулаторът е много горещ на пипане, той може да има дефект. **Поставете уреда на незапалимо, достатъчно отдалечено от запалими материали място, където уредът може да бъде наблюдаван, и го оставете да се охлади.** Свържете се със сервис на Hilti, след като акумулаторът е напълно охладен.

#### Работно място

- ▶ **При пробиване на проходни отвори обезопасете областта на срещуположната страна.** Отделящите се и/или падащите отломки могат да наранят намиращи се в близост хора.
- ▶ Прорези в носещи стени или други структури могат да повлияят на статиката, по-специално при рязане на арматурно желязо или носещи елементи. **Преди започване на работите се консултирайте с отговорника за статиката, архитекта или компетентното ръководство на обекта.**

## 3 Описание

### 3.1 Преглед на продукта

- |  |   |
|--|---|
| ① Бутон за освобождаване на предпазния щит   | ⑧ Странична ръкохватка намаляваща вибрациите        |
| ② Бутон за застопоряване на шпиндела   | ⑨ Шпиндел   |
| ③ Вентилационен отвор  | ⑩ Стандартен предпазен щит                          |
| ④ Бутони за освобождаване с допълнителна функция Активиране на индикацията за състояние на зареждане | ⑪ Затегателен фланец с О-пръстен                    |
| ⑤ Акумулатор   | ⑫ Отрезен шлифовъчен диск / Диск за грубо шлифоване |
| ⑥ Блокировка срещу включване   | ⑬ Притягаща гайка                                   |
| ⑦ Включвател/изключвател   | ⑭ Бързопритягаща гайка „Kwik lock“ (опционално)     |
|  | ⑮ Гаечен ключ                                       |

### 3.2 Употреба по предназначение

Описаният продукт е акумулаторен ъглошлайф с ръчно задвижване. Той е предназначен за отрезно шлифване и грубо шлифване на метални и минерални материали, както и за пробиване в керамични плочи. Той може да бъде използван само за сухо шлифване и сухо рязане.

- Отрезното шлифване, прорязване и грубо шлифване на минерални материали се разрешава само при използване на съответния предпазен щит (опционална доставка).
- Принципно е препоръчително, при обработването на минерални основи, като бетон или камък, да се използва прахоуловителен кожух, нагоден към подходяща прахосмукачка на **Hilti**. Той предпазва потребителя и удължава срока на годност на уреда и на сменяемия инструмент.
- ▶ За този продукт използвайте само литиево-йонните акумулатори на **Hilti** от тип В 36.
- ▶ За тези акумулатори използвайте само зарядните устройства на **Hilti** от тип C4/36.

### 3.3 Обем на доставката

Ъглошлайф, странична ръкохватка, стандартен предпазен щит, преден капак, затегателен фланец, притягаща гайка, гаечен ключ, Ръководство за експлоатация.

### 3.4 Температурно зависима защита на уреда

Температурно зависимата защита на мотора следи както консумирания ток, така и загреването на мотора и по този начин предпазва уреда от прегряване.

При претоварване на мотора поради прекалено голяма сила на притискане мощността на уреда намалява осезаемо или уредът може да спре работа.

Ако настъпи прекъсване или честотата на въртене намалява вследствие на претоварване, трябва да освободите уреда от товар и да го оставите да работи на празен ход за около 30 секунди.

### 3.5 Предпазен щит с преден капак 2

**За грубо шлифване с прави дискове за грубо шлифване и за отрезно шлифване с отрезни шлифовъчни дискове, при обработването на метални материали, използвайте стандартния предпазен щит с преден капак.**

### 3.6 Прахов щит за отрезни работи DC-EX 125/5" С компактен щит (принадлежности) 3

За отрезно шлифване на минерални основи с диамантени отрезни шлифовъчни дискове следва да се използва компактният щит DC-EX 125/5" С.

**ВНИМАНИЕ** При обработката на метали се забранява използването на този щит.

### 3.7 Прахов щит за шлифовъчни работи DG-EX 125/5" (принадлежности) 4

Шлифовъчната система е подходяща само отчасти за инцидентно шлифване на минерални основи с помощта на диамантени чашковидни дискове.

**ВНИМАНИЕ** При обработката на метали се забранява използването на този щит.

### 3.8 Консумативи

Могат да бъдат използвани само дискове за диаметър макс. Ø 125 мм или макс. Ø 150 мм с периферна скорост 80 м/сек., които имат дебелина на диск за грубо шлифване макс. 6,4 мм или дебелина на отрезен шлифовъчен диск макс. 2,5 мм.

#### Дискове

	Приложение	Съкратено обозначение	Основа
Абразивен отрезен шлифовъчен диск	Отрезно шлифване, прорязване	AC-D	метален
Диамантен отрезен шлифовъчен диск	Отрезно шлифване, прорязване	DC-D	минерален
Абразивен диск за грубо шлифване	Грубо шлифване	AG-D, AF-D, AN-D	метален
Диамантен диск за грубо шлифване	Грубо шлифване	DG-CW	минерален
Диамантена боркорона	Пробиване в керамика	DD-M14	минерален

## Поддрждане на дисковете спрямо използваното оборудване

Поз.	Оборудване	AC-D	AG-D	AF-D	AN-D	DG-CW	DC-D	DD-M14
A	Предпазен щит	X	X	X	X	X	X	X
B	Преден капак (във връзка с A)	X	—	—	—	—	X	—
C	Повърхностен щит DG-EX 125/5"	—	—	—	—	X	—	—
D	Компактен щит DC-EX 125/5" C (във връзка с A)	—	—	—	—	—	X	—
E	Странична ръкохватка	X	X	X	X	X	X	X
F	Дъгова ръкохватка DC BG 125 (опционално към E)	X	X	X	X	X	X	X
G	Притягаща гайка	X	X	X	X	X	X	—
H	Затегателен фланец	X	X	X	X	X	X	—
I	'Kwik lock' (опционално към G)	X	X	X	X	—	X	—

### 3.9 Индикация за състояние на зареждане на литиево-йонния акумулатор

Състоянието на зареждане на литиево-йонния акумулатор се индикира след натискане на един от двата бутона за освобождаване на акумулатора.

Състояние	Значение
4 светодиода светят.	• Състояние на зареждане: 75 % до 100 %
3 светодиода светят.	• Състояние на зареждане: 50 % до 75 %
2 светодиода светят.	• Състояние на зареждане: 25 % до 50 %
1 светодиод свети.	• Състояние на зареждане: 10 % до 25 %
1 светодиод мига.	• Състояние на зареждане: < 10 %



#### Указание

По време на работата или непосредствено след нейното спиране не е възможно отчитане на състоянието на зареждане. При мигащи светодиоди на индикацията за състояние на зареждане на акумулатора, моля, съблюдавайте указанията в Раздел Помощ при наличие на смущения.

## 4 Технически данни

### 4.1 Ъглошлайф

	AG 125-A36	AG 150-A36
Номинално напрежение	36 В	36 В
Номинални обороти	9 500 об/мин	8 500 об/мин
Максимален диаметър на диска	125 мм	150 мм
Тегло в съответствие с ЕРТА-Procedure 01/2003	3,5 кг	3,5 кг
Задвижващ шпиндел с резба	M14	M14
Дължина на шпиндела	22 мм	22 мм

### 4.2 Информация за шума и стойностите на вибрациите, измерени съгласно EN 60745

Посочените в настоящите инструкции стойности на звуковото налягане и на вибрациите са били измерени в съответствие със стандартизиран метод на измерване и могат да бъдат използвани при сравняването на електроинструменти. Те са подходящи и за предварителна оценка на натоварването от трептения.

Посочените данни представят основните приложения на електроинструмента. Ако обаче електроинструментът се използва за други приложения, с различни сменяеми инструменти или при недостатъчна

поддръжка, в данните може да има отклонения. Това може значително да повиши натоварването от трептения през целия период на експлоатация.

За точна преценка на натоварването от трептения трябва да се вземат предвид и периодите, в които уредът е изключен или работи, но не е в реална експлоатация. Това може значително да намали натоварването от трептения през целия период на експлоатация.

Определете допълнителни мерки за безопасност с цел защита на работещия срещу въздействието на звука и/или вибрациите, като например: Поддръжка на електроинструмент и сменяеми инструменти, поддръжжани на топли ръце, организация на работни процеси.

#### Стойности на шумовите емисии, измерени съгласно EN 60745

Емисионно ниво на звуково налягане ( $L_{pA}$ )	80 дБ(A)
Отклонение при ниво на звуково налягане ( $K_{pA}$ )	3 дБ(A)
Ниво на звукова мощност ( $L_{WA}$ )	91 дБ(A)
Отклонение при ниво на звукова мощност ( $K_{WA}$ )	3 дБ(A)

#### Обща стойност на вибрациите (три посоки на векторната сума), измерена съгласно EN 60745

Други приложения, като рязане, могат да доведат до отклонение на стойностите на вибрациите.

	AG 125-A36	AG 150-A36
Шлифоване на повърхност с ръкохватка намаляваща вибрациите ( $a_{h,AG}$ )	3,2 м/с <sup>2</sup>	4,6 м/с <sup>2</sup>
Отклонение (K)	1,5 м/с <sup>2</sup>	1,5 м/с <sup>2</sup>

## 5 Въвеждане в експлоатация

### 5.1 Поставяне на акумулатор 5



#### ВНИМАНИЕ

Опасност от нараняване. вследствие на неволно включване на ъглошлайфа.

- ▶ Преди да поставите акумулатора в уреда, се уверете, че ъглошлайфът е изключен и е активирана блокировката срещу включване.



#### ВНИМАНИЕ

Електрически опасности. Замърсените контакти могат да предизвикат късо съединение.

- ▶ Преди да поставите акумулатора в уреда, се уверете, че контактите на акумулатора и контактите на ъглошлайфа не са запълнени с чужди тела.



#### ВНИМАНИЕ

Опасност от нараняване. Ако акумулаторът не е поставен правилно, той може да изпадне.

- ▶ Проверете стабилното положение на акумулатора в уреда, за да не може да изпадне и да застраши както Вас, така и останалите.

- ▶ Поставете акумулатора и контролирайте стабилното положение на акумулатора в уреда.

### 5.2 Изваждане на акумулатор 5

- ▶ Извадете акумулатора.

### 5.3 Монтиране на странична ръкохватка

- ▶ Завинтете страничната ръкохватка за една от предвидените резбови втулки.



## 5.4 Монтиране или демонтиране на предпазен щит



### ВНИМАНИЕ

**Опасност от нараняване.** Сменяемият инструмент може да бъде горещ или да има остри ръбове.

- ▶ Носете защитни ръкавици при монтаж, демонтаж, работи по настройките и отстраняване на смущения.

- ▶ Съблюдавайте Ръководството за монтаж на съответния предпазен щит.

## 5.4.1 Монтаж на предпазния щит 7



### Указание

Предпазният щит има палци с кодиращ диск, които гарантират, че към уреда може да бъде монтиран само подходящ предпазен щит. Предпазният щит влиза с палците си с кодиращ диск в гнездото за предпазния щит на уреда.

1. Поставете предпазния щит върху шийката на шпиндела така, че двете триъгълни маркировки на предпазния щит и на уреда да застанат една срещу друга.
2. Притиснете предпазния щит върху шийката на шпиндела.
3. Натиснете бутона за освобождаване на предпазния щит.
4. Завъртете предпазния щит, докато се застопори и бутонът за освобождаване на предпазния щит се върне обратно.

## 5.4.2 Промяна на положението на предпазния щит

- ▶ Натиснете бутона за освобождаване на предпазния щит и завъртете предпазния щит в желаната позиция, докато се застопори.

## 5.4.3 Демонтаж на предпазен щит

1. Натиснете бутона за освобождаване на предпазния щит и завъртете предпазния щит така, че двете триъгълни маркировки на предпазния щит и на уреда да застанат една срещу друга.
2. Извадете предпазния щит.

## 5.5 Монтиране или демонтиране на преден капак 3



### Указание

Когато се работи с предния капак, той се слага върху предпазния щит.

1. Поставете предния капак със затворената му страна върху стандартния предпазен щит, докато блокировката се фиксира.
2. При демонтаж отворете блокировката на предния капак и извадете същата от стандартния предпазен щит.

## 5.6 Позициониране на компактен щит DC-EX 125/5" C 9

- ▶ Позиционирайте компактният щит така, че по всяко време да има свободен достъп до включвателя/изключвателя.

## 5.7 Монтаж или демонтаж на сменяеми инструменти



### ВНИМАНИЕ

**Опасност от нараняване.** Сменяемият инструмент може да бъде горещ.

- ▶ Носете защитни ръкавици при подмяната на сменяемия инструмент.



#### Указание

Димантените дискове трябва да бъдат подменени с други, когато режещата способност, респ. производителност при шлифване започне значително да намалява. В общи линии такъв е случаят, когато височината на диамантените сегменти е по-малка от 2 мм.

Други типове дискове трябва да бъдат подменени, когато режещата способност осезаемо намалява или части от ъглошлифа (освен диска) по време на работа се намират в съприкосновение с работния материал.

Абразивните дискове трябва да бъдат подменени след изтичане на срока на годност.

### 5.7.1 Монтаж на сменяем инструмент **11, 10**

1. Извадете акумулатора. → страница 105
2. Проверете дали О-пръстенът е наличен в затегателния фланец и дали не е повреден.

#### Резултат

О-пръстенът е повреден.

Няма наличен О-пръстен в затегателния фланец.

- ▶ Поставете нов затегателен фланец с О-пръстен.

3. Поставете затегателния фланец с геометрично затваряне върху шпиндела, като го фиксирате.
4. Поставете сменяемия инструмент.



#### ПРЕДУПРЕЖДЕНИЕ

**Опасност от нараняване.** При спиране на мотора на уреда сменяемият инструмент може да се освободи.

- ▶ Изчакайте, докато сменяемият инструмент спре да работи, преди да хванете сменяемия инструмент или притягащата гайка.
- ▶ Затегнете сменяемия инструмент и притягащата гайка с гаечния ключ толкова здраво, че при спиране на мотора на уреда да не се освободят части от шпиндела.

5. Завийте здраво притягащата гайка според използвания сменяем инструмент.
6. Натиснете бутона за блокиране на шпиндела и го задръжте натиснат.
7. Затегнете здраво притягащата гайка с гаечния ключ и след това освободете бутона за блокиране на шпиндела.

### 5.7.2 Демонтаж на сменяем инструмент

1. Извадете акумулатора. → страница 105



#### ВНИМАНИЕ

**Опасност от счупване и разрушаване.** Когато бутонът за блокиране на шпиндела е натиснат, докато шпинделът се върти, сменяемият инструмент може да се освободи.

- ▶ Натискайте бутона за освобождаване на шпиндела само когато шпинделът е неподвижен.

2. Натиснете бутона за блокиране на шпиндела и го задръжте натиснат.
3. Развийте притягащата гайка, като нахлузите гаечния ключ и го завъртите по посока, обратна на часовниковата стрелка.
4. Освободете бутона за блокиране на шпиндела и извадете сменяемия инструмент.

### 5.7.3 Монтаж на сменяем инструмент с бързопритягаща гайка ,Kwik lock‘ **12**



#### ВНИМАНИЕ

**Опасност от счупване.** При твърде голямо износване бързопритягащата гайка може да се ,Kwik lock‘ счупи.

- ▶ Внимавайте по време на работа бързопритягащата гайка ,Kwik lock‘ да няма контакт с основата.
- ▶ Не използвайте повредена бързопритягаща гайка, Kwik lock‘.



#### Указание

Вместо притягащата гайка може опционално да се използва бързопритягащата гайка ,Kwik lock‘. Така сменяемите инструменти могат да бъдат подменени без допълнителен инструмент.

1. Извадете акумулатора. → страница 105
2. Почистете затегателния фланец и бързопритягащата гайка.
3. Проверете дали О-пръстенът е наличен в затегателния фланец и дали не е повреден.

#### Резултат

О-пръстенът е повреден.

Няма наличен О-пръстен в затегателния фланец.

- ▶ Поставете нов затегателен фланец с О-пръстен.
4. Поставете затегателния фланец с геометрично затваряне върху шпиндела, като го фиксирате.
  5. Поставете сменяемия инструмент.
  6. Завийте бързопритягащата гайка **„Kwik lock“**, докато легне върху сменяемия инструмент.



#### Указание

Стрелката от горната страна трябва да се намира в сектора на маркировката. Ако бързопритягащата гайка е затегната, когато стрелката не се намира в сектора на маркировката, след това тя не може да бъде развита на ръка. В този случай бързопритягащата гайка **„Kwik lock“** трябва да се развие с гаечния ключ (да не се използва тръбен ключ).

Означението, **„Kwik lock“** е видимо в завинтено положение.

7. Натиснете бутона за блокиране на шпиндела и го задръжте натиснат.
8. Затегнете здраво притягащата гайка с гаечния ключ или завъртете сменяемия инструмент силно с ръка по посока на часовниковата стрелка, докато бързопритягащата гайка **„Kwik lock“** бъде здраво затегната, а след това освободете бутона за блокиране на шпиндела и при нужда отстранете гаечния ключ.

### 5.7.4 Демонтаж на сменяем инструмент с бързопритягаща гайка, Kwik lock<sup>®</sup>

1. Извадете акумулатора. → страница 105



#### ВНИМАНИЕ

**Опасност от счупване и разрушаване.** Когато бутонът за блокиране на шпиндела е натиснат, докато шпинделът се върти, сменяемият инструмент може да се освободи.

- ▶ Натискайте бутона за освобождаване на шпиндела само когато шпинделът е неподвижен.

2. Натиснете бутона за блокиране на шпиндела и го задръжте натиснат.
3. Отвинтете бързопритягащата гайка **„Kwik lock“**, като нахлузите гаечния ключ и го завъртите в посока, обратна на часовниковата стрелка или като отвинтите бързопритягащата гайка с ръка.
4. Освободете бутона за блокиране на шпиндела и извадете сменяемия инструмент.

### 5.7.5 Монтаж на сменяем инструмент с интегрирана резба

1. Извадете акумулатора. → страница 105
2. Завинтете сменяемия инструмент върху шпиндела.
3. Натиснете бутона за блокиране на шпиндела и го задръжте натиснат.
4. Затегнете здраво притягащата гайка с вилкообразен ключ и след това освободете бутона за блокиране на шпиндела.

### 5.7.6 Демонтаж на сменяем инструмент

1. Извадете акумулатора. → страница 105



#### ВНИМАНИЕ

**Опасност от счупване и разрушаване.** Когато бутонът за блокиране на шпиндела е натиснат, докато шпинделът се върти, сменяемият инструмент може да се освободи.

- ▶ Натискайте бутона за освобождаване на шпиндела само когато шпинделът е неподвижен.

2. Натиснете бутона за блокиране на шпиндела и го задръжте натиснат.
3. Освободете сменяемия инструмент с вилкообразен ключ.
4. Освободете бутона за блокиране на шпиндела и извадете сменяемия инструмент.

## 6 Експлоатация

### 6.1 Шлифоване



#### ВНИМАНИЕ

**Опасност от нараняване.** Сменяемият инструмент може внезапно да блокира или да се заклещи.

- ▶ Използвайте уреда със страничната ръкохватка (опционално с дъгова ръкохватка) и винаги дръжте уреда здраво с двете ръце.

### 6.2 Отрезно шлифоване

- ▶ При отрезно шлифоване работете с умерено тласкане напред и не изкривявайте уреда, респ. отрезния шлифовъчен диск (прибл. 90° към плоскостта за рязане).



#### Указание

Профили и малки правоъгълни тръби се режат най-добре, като отрезният шлифовъчен диск се постави на най-малкото напречно сечение.

### 6.3 Грубо шлифоване



#### ВНИМАНИЕ

**Опасност от нараняване.** Отрезният шлифовъчен диск може да се разпадне и отскачащите части могат да доведат до наранявания.

- ▶ Никога не употребявайте отрезни шлифовъчни дискове, които са предназначени за грубо шлифоване.
- ▶ Придвижвайте уреда с ъгъл на наклон от 5° до 30° и умерен натиск натам насам.
  - ◀ Изделието не се нагорещява прекомерно, цветът не се променя и не се получават жлебове.

### 6.4 Включване при включвател/изключвател с блокировка срещу включване



#### Указание

С включвателя/изключвателя с блокировка срещу включване можете да контролирате функция превключване и да предотвратите неволно пускане на уреда.

1. Натиснете блокировката срещу включване в посока напред.
  - ◀ Включвателят/изключвателят се освобождава.
2. Натиснете докрай включвателя/изключвателя.
  - ◀ Моторът на уреда работи на празен ход.

### 6.5 Изключване при включвател/изключвател с блокировка срещу включване

- ▶ Освободете включвателя/изключвателя.
  - ◀ Блокировката срещу включване преминава автоматично в блокираща позиция.

## 7 Обслужване, ремонт, транспорт и съхранение

### 7.1 Грижи за уреда



#### ОПАСНОСТ

**Електрически удар вследствие на липсваща защитна изолация.** При екстремни условия на работа при преработването на метали може да се отложи проводящ прах (напр. метал, въглеродни нишки) във вътрешността на уреда и да повреди защитната изолация.

- ▶ При екстремни условия на работа използвайте стационарна смукателна уредба.
- ▶ Почиствайте често вентилационния отвор.



### ПРЕДУПРЕЖДЕНИЕ

**Опасност от електрически удар.** Неправомерните ремонти по електрическата част могат да доведат до тежки наранявания.

- ▶ Ремонти по електрическата част могат да се извършват само от правоспособни електроспециалисти.



### ВНИМАНИЕ

**Неволно пускане в действие.** Когато акумулаторът не е изваден от уреда, при почистващи дейности уредът може неочаквано да започне да работи; това може да доведе до наранявания.

- ▶ Преди началото на почистващите дейности извадете акумулатора от уреда.

- ▶ Поддържайте уреда и най-вече повърхностите за хващане сухи, чисти и почистени от масла и смазки. Не използвайте почистващи средства, съдържащи силикон.
- ▶ Никога не работете с ъглошлийфа при запузени вентилационни отвори! Почиствайте вентилационните отвори внимателно със суха четка. Предотвръщайте попадането на чужди тела във вътрешността на уреда.
- ▶ Почиствайте редовно външната страна на уреда с леко навлажнена кърпа. За почистването не използвайте пръскачки, пароструйки или течаща вода, тъй като по този начин се застрашава електрическата безопасност на уреда.



#### Указание

Честата обработка на проводящи материали (напр. метал, въглеродни нишки) може да доведе до съкратени интервали на поддръжка. Съблюдавайте Вашия индивидуален анализ за излагане на риск на работното Ви място.



#### Указание

За безопасна работа използвайте само оригинални резервни части и материали за потребление. Разрешените от нас резервни части, материали за потребление и принадлежности за Вашия продукт ще намерите във Вашия Център на **Hilti** или на: **www.hilti.com**

## 7.2 Грижи за литиево-йонния акумулатор

- ▶ Поддържайте акумулатора чист и почистен от масла и смазки.
- ▶ Почиствайте редовно външната страна с леко навлажнена кърпа. Не използвайте почистващи средства, съдържащи силикон.
- ▶ За да постигнете максимален срок на годност на акумулаторите, прекратявайте разряда незабавно при явно спадане на мощността на уреда.
- ▶ Зареждайте акумулаторите с разрешените от **Hilti** зарядни устройства за литиево-йонни акумулатори.

## 7.3 Контрол след извършване на работи по обслужване и поддръжка

- ▶ След извършване на работи по обслужване и поддръжка проверете дали всички защитни устройства са поставени и функционират изправно.

## 7.4 Транспорт и съхранение



### ПРЕДУПРЕЖДЕНИЕ

**Опасност от пожар.** Опасност от късо съединение.

- ▶ Никога не съхранявайте или транспортирайте литиево-йонните акумулатори незащитени в насипно състояние.

- ▶ Издърпайте акумулатора от блокиращата позиция в първата спираща позиция.

- При експорт на акумулатори с автомобилен, железопътен, морски или въздушен транспорт съблюдавайте действащите национални и международни транспортни разпоредби.



#### Указание

Акумулаторите се съхраняват най-добре заредени докрай, по възможност на сухо и прохладно място. Съхраняването на акумулаторите при по-високи температури на околната среда (зад стъкла на прозорци) не е подходящо, защото съкращава срока на годност на акумулаторите и повишава степента на саморазряд на клетките.

Ако акумулаторът вече не се зарежда докрай, капацитетът му е намален вследствие на стареене или пренатоварване. Работата с този акумулатор е все още възможна. Въпреки това би трябвало скоро да го замените с нов акумулатор.

## 8 Помощ при смущения

При смущения, които не са посочени в таблицата или които Вие сами не можете да отстраните, моля, обърнете се към нашия сервиз на **Hilti**.

Смущение	Възможна причина	Решение
Акумулаторът се разрежда по-бързо от обикновено.	Много ниска околна температура.	► Оставете акумулаторът да се нагрее бавно на стайна температура.
Акумулаторът не се застопорява с ясно щракване.	Фиксиращите планки на акумулатора са замърсени.	► Почистете фиксиращите планки и поставете отново акумулатора.
1 светодиод мига. Уредът не функционира.	Акумулаторът е разреден.	► Сменете акумулатора и заредете изтощения акумулатор.
	Акумулаторът е твърде студен или твърде горещ.	► Оставете акумулаторът да се нагрее или охлади бавно на стайна температура.
Всички 4 светодиода мигат. Уредът не функционира.	Уредът е претоварен.	► Освободете командния ключ и го задействайте отново. След това оставете уреда да работи на празен ход прил. 30 секунди.
Силно нагорещаване на гълошлайфа или акумулатора.	Електрическа повреда	► Изключете уреда незабавно, извадете акумулатора, наблюдавайте го, оставете го да се охлади и се свържете със сервиз на <b>Hilti</b> .
Уредът не работи на пълна мощност.	Акумулаторът работи с твърде малък капацитет.	Капацитет: > 2,6 А·ч ► Използвайте акумулатор с достатъчен капацитет.
Без спираща функция на мотора.	Акумулаторът е разреден.	► Сменете акумулатора и заредете изтощения акумулатор.
	Уредът е претоварен за кратко.	► Освободете командния ключ и го задействайте отново.


## 9 Третиране на отпадъци



### ПРЕДУПРЕЖДЕНИЕ

**Опасност от нараняване.** Опасност от неправилно третиране на отпадъци.

- ▶ При неправилно третиране на отпадъците от оборудването могат да възникнат следните ситуации: При изгарянето на пластмасови детайли се отделят отровни газове, които могат да разболеят хората. Батериите могат да експлодират и с това да причинят отравяния, изгаряния, разяждания или замърсяване на околната среда, ако бъдат повредени или силно загрети. С лекомисленото третиране на отпадъците Вие създавате възможност оборудването да бъде използвано неправомерно от некомпетентни лица. По този начин може да нараните тежко себе си или други лица, както и да замърсите околната среда.
- ▶ Изхвърляйте дефектните акумулатори незабавно. Дръжте ги далеч от достъпа на деца. Не разглобявайте акумулаторите и не ги изгаряйте.
- ▶ Предавайте акумулаторите за рециклиране съгласно националните разпоредби или връщайте износените акумулатори обратно на **Hilti**.

Уредите на  **Hilti** са произведени в по-голямата си част от материали за многократна употреба. Предпоставка за многократното им използване е тяхното правилно разделяне. В много страни фирмата **Hilti** изкупува обратно Вашите употребявани уреди. Попитайте отдела на **Hilti** за обслужване на клиенти или Вашия търговски представител.

Съгласно Директивата на ЕС относно износени електрически и електронни уреди и отразяването ѝ в националното законодателство износените електроуреди следва да се събират отделно и да се предават за рециклиране според изискванията за опазване на околната среда.



- ▶ Не изхвърляйте електроинструменти заедно с битови отпадъци!

## 10 Гаранция на производителя

- ▶ При въпроси относно гаранционните условия, моля, обърнете се към Вашия партньор на **Hilti** по места.

## 11 Декларация за съответствие с нормите на ЕО

### Производител

Hilti Aktiengesellschaft  
Feldkircherstrasse 100  
9494 Schaan

### Лихтенщайн

Декларираме на собствена отговорност, че този продукт отговаря на следните директиви и стандарти.

Обозначение	Ъглошлайф
Типово обозначение	AG 125-A36
Покολение	02
Година на производство	2014
Типово обозначение	AG 150-A36
Покολение	02
Година на производство	2014

Приложими директиви:	<ul style="list-style-type: none"><li>• 2004/108/ЕО (до 19-ти април 2016)</li><li>• 2014/30/ЕС (от 20-ти април 2016)</li><li>• 2006/42/ЕО</li><li>• 2006/66/ЕО</li><li>• 2011/65/ЕС</li></ul>
----------------------	---

Приложими стандарти:

- EN 60745-1, EN 60745-2-3
- EN ISO 12100

Техническа документация при:

- Разрешително за електроинструменти

Hilti Entwicklungsgesellschaft mbH  
Hiltistraße 6  
86916 Kaufering  
**Германия**

Schaan, 06.2015



Paolo Luccini  
(Head of BA Quality and Process Management /  
Business Area Electric Tools & Accessories)



Tassilo Deinzer  
(Executive Vice President / Business Unit Power  
Tools & Accessories)





Hilti Corporation

LI-9494 Schaan

Tel.: +423 / 234 21 11

Fax: +423 / 234 29 65

[www.hilti.com](http://www.hilti.com)

Hilti = registered trademark of Hilti Corp., Schaan  
Pos. 8 | 20150617



2106618