

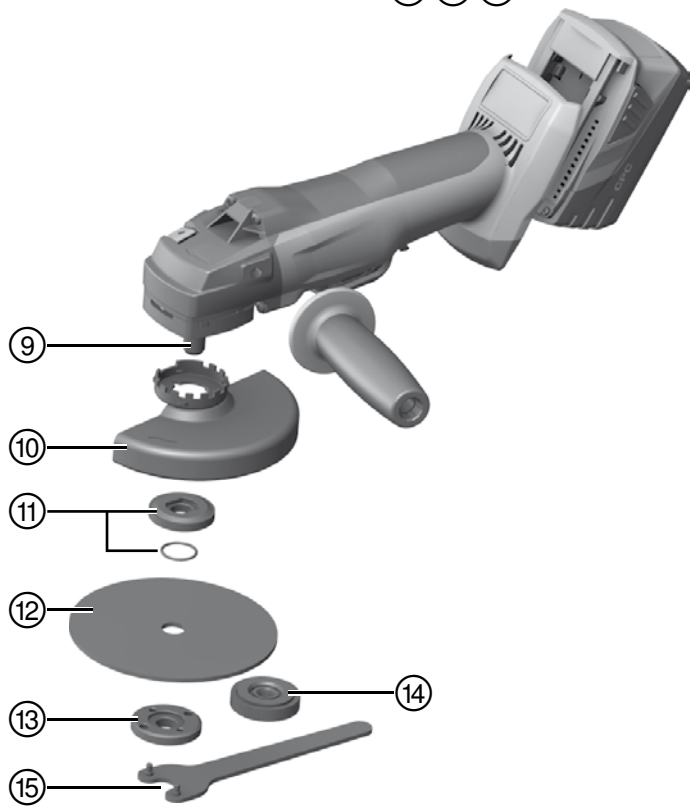
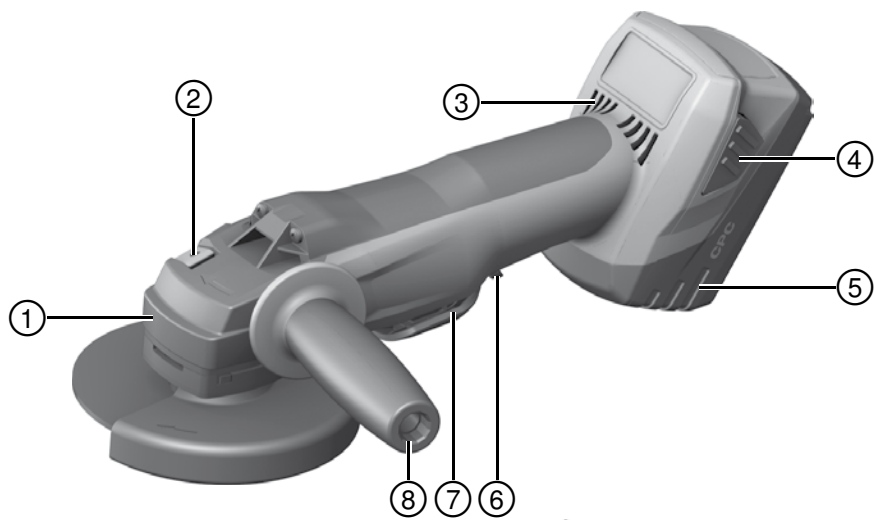
HILTI

AG 125-A22

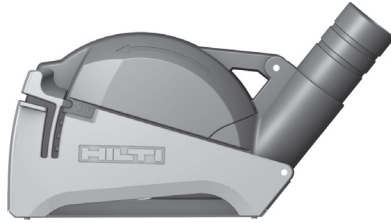
Operating instructions	en
Brugsanvisning	da
Bruksanvisning	sv
Bruksanvisning	no
Käyttöohje	fi
Инструкция по эксплуатации	ru
Ръководство за обслужване	bg
Instrucțiuni de utilizare	ro
Kullanma Talimatı	tr
دليل الاستعمال	ar
Lietošanas pamācība	lv
Instrukcija	lt
Kasutusjuhend	et
Пайдалану бойынша басшылық	kk
取扱説明書	ja
사용설명서	ko
操作說明書	zh
操作说明书	cn



1



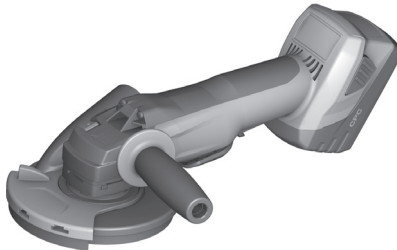
2



3



4



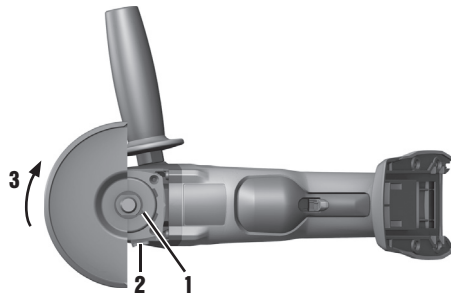
5



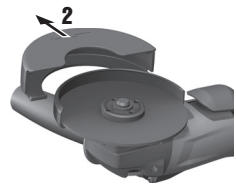
6



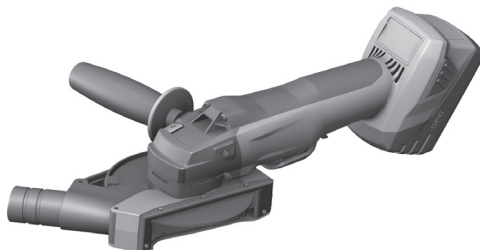
7



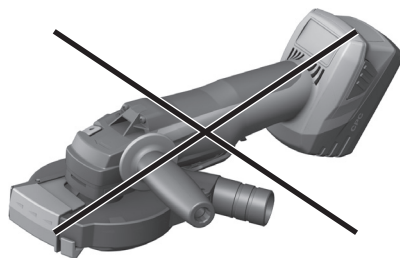
8



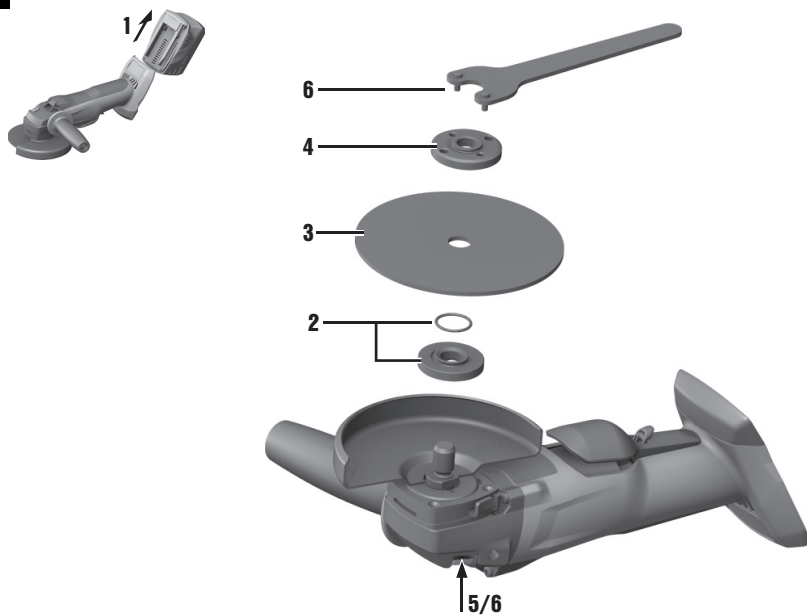
9



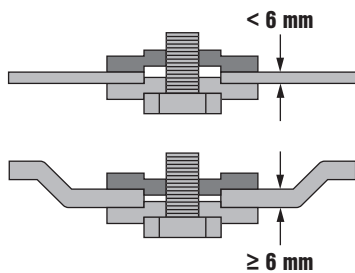
10



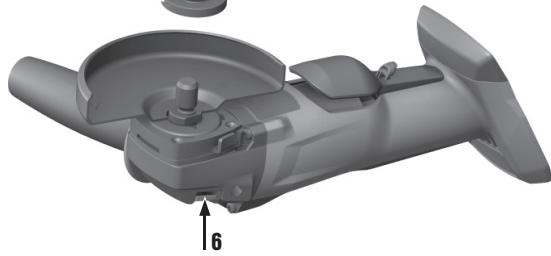
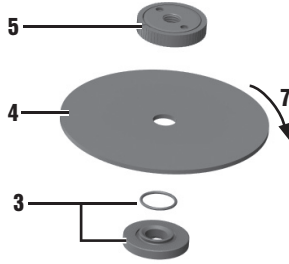
11



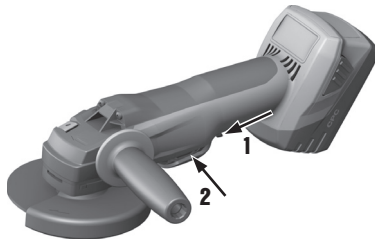
12



13



14



AG 125-A22 有角研磨器

第一次使用機具前，先務必閱讀操作說明。

務必將操作說明和機具放在一起。

將機具交給其他人時，應將操作說明一併轉交。

內容	頁次
1 一般使用說明	219
2 安全說明	220
3 產品說明	222
4 耗材	224
5 技術資料	224
6 使用前注意事項	225
7 操作	226
8 維護和保養	227
9 故障排除	227
10 廢棄機具處置	228
11 製造商保固 - 機具	228
12 EC歐規符合聲明 (原版)	228

❶ 這些號碼表示在圖示中的位置，您可以在操作說明的開始處找到圖示。

本操作說明中所稱「機具」，係指AG 125-A22充電式有角研磨機。

操作控制及零件 ❶

- ❶ 防護套拆卸鈕
- ❷ 主軸鎖定開關
- ❸ 通風槽
- ❹ 帶有其他功能的鬆開鈕 (充電狀態顯示啟動)
- ❺ 電池
- ❻ 開啟聯鎖裝置
- ❼ ON/OFF開關
- ❽ 減震側向握把
- ❾ 主軸
- ❿ 防護套
- ⓫ 夾緊凸緣附O型環
- ⓬ 研磨切割碟片 / 研磨碟片
- ⓭ 夾頭螺帽
- ⓮ 「Kwik-Lock」快拆螺帽 (選配)
- ⓯ 扳手

1 一般使用說明

1.1 安全須知及其意義

危險

用於告知可能會發生對人體造成嚴重傷害甚至死亡的立即性危險情況。

警告

用於告知可能會發生造成人員受傷或死亡之重度危險情況。

注意

用於告知可能會發生造成人員受傷，或造成設備及其他財產損壞的輕度危險情況。

附註

注意操作說明或其他有用的資訊內容。

1.2 圖形符號之說明及其他資訊

警告標誌



一般警告

遵守標誌



配戴護目鏡



使用前請閱讀本操作說明

符號

n

額定速率

/min

每分鐘轉數

RPM

每分轉數

∅

直徑

機具上辨識資料的位置

型號及序號位在機具或機器的型號識別牌上。請在操作說明中記下該資料，並在詢問Hilti代表人員或維修部門時參考該資料。

型號：

2 安全說明

附註

2.1 一節中的安全規範，包含依照各種適用標準，必須列示於操作說明上的所有機具安全規範。因此，其中可能有些與本機具無關。

2.1 一般電動機具安全警告

a) 警告

請詳閱所有的安全警示及說明。未能遵守以下警示及說明可能會造成電擊事故、火災和 / 或嚴重的傷害。儲存所有警示和說明以供將來參考。注意事項中所稱的「機具」係指使用電源（有線）或電池（無線）的電動機具。

2.1.1 工作區域安全

- 請保持工作區域的整潔與良好照明。凌亂而昏暗的工作區域容易發生意外。
- 不要在容易發生爆炸的環境中使用機具，例如有可燃性液體、瓦斯或粉塵存在的環境。機具產生的火花可能會引燃塵埃或煙霧。
- 操作機具時，請保持與兒童及旁人的距離。注意力不集中容易發生失控的情形。

2.1.2 電力安全

- 機具插頭與插座須能互相搭配。勿以任何方式改裝插頭。勿將任何變壓器插頭和與地面接觸（接地）的電動機具搭配使用。未經改裝的插頭以及能互相搭配的插座可減少發生電擊的危險。
- 避免讓身體碰觸到如散熱器、爐灶與冰箱等與土地或地表接觸之物品。如果您的身體接觸到地表或地面，將增加電擊的危險。
- 勿讓機具暴露在雨中或潮濕的環境。流入機具的水會增加發生電擊事故的危險。
- 勿濫用電纜線。勿以電纜線吊掛、拖拉機具或拔下機具插頭。電纜線應避開熱氣、油、銳利的邊緣或移動性零件。電纜線損壞或繼續會增加發生電擊事故的危險。
- 於室外操作機具時，須使用適用於戶外的延長線。適用於戶外的延長線可降低電擊的危險。
- 如果無法避免在潮濕的地點操作機具，請使用漏電斷路器（RCD）保護電源供應器。使用漏電斷路器（RCD）可降低電擊的風險。

2.1.3 人員安全

- 操作機具時，請提高警覺，注意進行中的工作並善用常識。感到疲勞或受到藥物、酒精或治療的影響時勿使用機具。操作機具時稍不留神就可能造成嚴重的人員傷亡。
- 佩戴個人防護裝備。請隨時配戴眼罩。適當使用防塵面罩、防滑鞋、安全帽及耳罩等安全防護設備可減少人員的傷害。
- 避免不經意的啟動。在接上電源或電池組、抬起或攜帶機具之前，務必確認開關處於關閉的位置。攜帶機具時，如果把手指放在開關上，或在開關開啟時，將機具插上插頭容易發生意外。

- 啟動機具前，應將所有調整鑰匙或扳手移開。將扳手或鑰匙留在機具的旋轉零件中可能會造成人員傷害。
- 勿將手伸出過遠。隨時站穩並維持平衡。這可讓您在意外情況發生時，對機具有較好的控制。
- 穿著適當服裝。請勿穿寬鬆的衣服或配戴珠寶。頭髮、衣服與手套應遠離移動性零件。移動性零件可能會夾到寬鬆的衣服、珠寶或長髮。
- 如果機具可連接吸塵裝置與集塵設備，請連接並適當使用這些設備。使用集塵裝置可降低與粉塵有關的危險。

2.1.4 機具的使用與保養

- 不可強制使用機具。依據用途使用正確的機具。根據設計的速率使用機具可更安全地完成工作。
- 機具如果無法利用開關將其開啟及關閉時，請勿使用。任何無法以開關控制的機具都很危險且需要修理。
- 在進行任何調整、更換配件、或貯放電動機具前，請先將插頭拔離插座，或將電池匣自電動機具卸下。此預防安全措施可降低機具意外啟動的危險。
- 將閒置的機具貯放在兒童拿不到的地方，勿讓不熟悉或未詳閱本說明的人員操作本機具。機具在未經訓練的使用者手中是很危險的。
- 維護機具。請檢查移動性零件有無偏移或黏合的情形、零件有無破損，以及任何會影響機具運轉的狀況。如果機具受損，請先修理再使用。很多意外便是由維護不當的機具造成的。
- 保持切割機具的銳利與清潔。具銳利切割邊緣的切割機具如果得到適當的維護，便較不會發生黏合的現象，且較容易控制。
- 遵守本指示說明使用機具、配件和工具組等，並考量工作條件與待進行的工作。將機具用在原目的之外用途可能會造成危險。

2.1.5 電池機具的使用與保養

- 請僅使用製造商指定的充電器充電。將適合特定型號電池的充電器使用於其他電池時，會有引發火災的危險。
- 請僅使用機具特別指定的電池匣。使用其他電池匣可能會造成人員傷亡與火災。
- 電池匣未使用時，請將其遠離如迴紋針、錢幣、鑰匙、針、固定釘或其他會在電池兩極間形成連結的小型金屬物件。在電池兩極間建立短路會造成灼傷或引起火災。
- 若使用不當，可能會有液體由電池流出；請避免接觸該液體。若不慎接觸，請以清水沖洗。如果不小心讓液體接觸到眼睛，請立即尋求醫療援助。從電池中滲出的液體，可能會導致過敏或燙傷。

2.1.6 維修

- 請將機具交給合格的維修人員進行維修，並使用相同的替代零件。這可確保維護機具安全。

2.2 一般研磨、磨沙、鐵刷、拋光或研磨切割操作之安全警告

- 本機具可作為研磨或切割機具。請詳閱本電動機具提供的所有安全警告、指示、圖解和說明。未能遵守以下所有指示可能會造成電擊事故、火災和/或嚴重的傷害。
- 不建議以此機具進行磨沙、鐵刷或拋光等操作。使用本電動機具進行非設計用途的作業將產生危險並導致人員受傷。
- 請勿使用非針對本機具設計和機具製造商建議的配件。即使該配件可以與機具完全配合，並不代表可以安全地操作機具。
- 配件的額定速率，至少必須與標示在機具上的最大速率相同。配件的運轉速率如果比其標示的額定速率還快，可能會造成機具破損並解體。
- 配件的外徑和厚度，必須在機具的額定速率範圍內。規格不正確的配件無法受到足夠的防護或控制。
- 如果要將配件安裝在螺紋上，則配件必須符合研磨機主軸螺紋。如果是利用凸緣安裝的配件，則配件的軸孔必須符合嵌在凸緣位置的直徑。如果配件的軸孔無法與嵌在機具上的硬體配合，會造成機具失去平衡、過度震動，進而失去控制。
- 不可使用受損配件。每次使用前請檢查配件，如研磨輪是否有缺口和裂縫、襯墊是否有裂縫、撕裂或過度磨損、鐵刷是否鬆脫、鐵絲是否缺損。如果機具或配件掉落，請檢查是否有損毀，或請安裝完好的配件。檢查和安裝配件後，請您與旁觀者站立到運轉中配件平面之外，且在未負載轉速的狀況下，持續讓機具以最快速度運轉一分鐘。受損配件通常會在此測試期間破裂。
- 請配戴個人防護裝備。根據實際操作的狀況，使用面罩、安全護目鏡或防護眼鏡。在適當的情況下，請戴上防塵面罩、耳罩、手套和可以防止碎片或工件斷片的工廠圍裙。護目鏡必須能有效防止不同操作中產生的碎片。防塵面罩或口罩必須能過濾操作中所產生的粉塵。暴露在高分貝噪音中過久，會造成聽力損害。
- 請隔絕其他人員進入工作區。任何進入工作區的人員必須穿戴個人防護裝備。工件碎片或破損配件可能會飛散，造成操作工作區外人員受傷。
- 當所進行的工作，其切割工具可能會觸碰到隱藏配線，進行操作時請握住機具的絕緣握把。接觸「導電」電線，會導致機具暴露在外的金屬零件「導電」，使得操作人員遭受電擊。
- 請確保電線不在旋轉中配件的範圍內。如果失控，可能會切到電線或切斷電線，您的手掌或手臂可能會捲入旋轉中的配件。
- 請勿在配件完全靜止前，放下機具。旋轉中的配件可能會被地面絆住，並拉扯機具，導致無法掌控機具。
- 請勿在身體側邊握住機具時，操作機具。不小心與旋轉中配件接觸，可能會撕裂衣物並將配件推向自己的身體。
- 請定時清理機具的通風口。馬達風扇會將粉塵捲入外殼，累積過多的粉塵會造成機具損壞。
- 請勿在靠近易燃材料處操作機具。火花可能會引燃這些易燃物。
- 請勿使用需要冷卻液的配件。使用水或其他冷卻液會造成觸電或電擊事件。

2.3 反作用力與相關警告

反作用力是轉輪、襯墊、鐵刷或其他配件受到擠壓或斷裂時會出現的突然反應。擠壓和斷裂的轉輪會導致旋轉配件

迅速熄火，使得失控的機具在黏合處以與配件旋轉相反的方向強制運轉。

舉例來說，若研磨轉輪斷裂或受到工件的擠壓，要進入擠壓點的轉輪邊緣可能會鑽進材料的表面，使得轉輪移位或故障。轉輪可能會依照擠壓時的活動方向跳向或跳離操作人員。研磨轉輪也可能會在此情況之下斷裂。反作用力是機具誤用及/或不正確操作程序或情況下的結果，若採用以下正確預防措施，則可避免此情況。

- 穩固地握住機具，並穩住您的雙臂和身體，以抵抗反作用力。如果有輔助握把的話，請使用輔助握把有效控制啟動時的反作用力或扭力。操作員如果採取適當的防護措施，可以控制扭力或反作用力。
- 請勿將雙手靠近旋轉中的配件。配件可能會反作用力到您的手上。
- 請勿站立在發生反作用力發生時機具移動的範圍中。反作用力發生時，機具會在斷裂處以與轉輪旋轉相反的方向強制運轉。
- 處理尖角、銳利的邊緣時，請穿戴特殊的防護裝備，防止反作用力和斷裂的配件。尖角、銳利的邊緣或反作用力會扯斷旋轉中的配件，導致無法控制機具或機具反作用力。
- 勿加載鋸鏈、木刻刀片或鋸齒刀片。此類刀片常會造成反作用力，而無法控制機具。

2.4 研磨及研磨切割操作的安全警告

- 僅使用機具建議使用的轉輪類型，和專為選定轉輪而設計的特定防護套。使用非專為機具設計的轉輪，將無法發揮正常防護功能且不安全。
- 中心降低轉輪的防護表面必須安裝在保護套緣的下方。如果安裝不當而導致轉輪突出於保護套緣時，將無法提供適當的保護。
- 防護套須確實固定於機具上，且位於最安全的位置，確保轉輪與操作員身體最少的接觸。防護套可保護操作員，免於受到損壞轉輪碎片擊傷、意外碰觸轉輪和衣服遭火花引燃的危險。
- 轉輪僅用於建議的操作中，例如：勿以切割轉輪兩側進行研磨。研磨切割轉輪係專為周邊研磨而設計。在轉輪側面施力，可能會使其解體。
- 使用未受損且符合選定轉輪規格及形狀的轉輪凸緣。合適的轉輪凸緣可支撐轉輪，降低轉輪破損的風險。切割轉輪的凸緣與研磨轉輪凸緣不同。
- 請勿使用大型機具之磨損轉輪。大型機具使用的轉輪不適合高速的小型機具使用，可能會造成爆炸。

2.5 研磨及研磨切割操作的其他安全警告

- 不可「硬塞」切割轉輪或施以太大的壓力。不可作太深的切割。轉輪超載會增加負載量，並可能造成切割時轉輪扭曲或黏合，以及發生反作用力或轉輪破損。
- 勿與旋轉中的轉輪呈一直線或站在其後。轉輪在運轉時的方向，是轉離您的身體。可能發生的反作用力會將旋轉中的轉輪和機具直接推向您。
- 當轉輪黏合或因任何原因中斷切割，請關閉機具然後握住機具不動，直到轉輪完全停止轉動。請勿嘗試在轉輪運轉時，移除切割轉輪，否則會產生反作用力。解並採取更正措施，以消除轉輪黏合的原因。
- 勿在工件內重新啟動切割作業。請讓轉輪以全速轉動，並小心重新切割。機具若於工件內重新啟動作業，可能會造成轉輪黏合、向上移動或產生反作用力。

- e) 支撐控制板或過大的工件，以減少轉輪黏合及產生反作用力的風險。大型的工件可能因為其自身的重量而下垂。必須在工件下，靠近切割線和靠近工件轉輪兩側邊緣加以支撐。
- f) 在牆面上或其他盲蔽區域執行「挖袋切割」時，請格外小心。突出的轉輪可能會切斷瓦斯管或水管、電線或任何物件，造成反作用力。

2.6 其他安全指示

2.6.1 人員安全

- a) 不可調整或改裝本機具或其零件。
- b) 請配戴耳罩。暴露於噪音環境下會導致聽力受損。
- c) 隨時以雙手握住握把以保持機具的穩固。保持握把的乾燥、清潔，並避免有油脂及潤滑油出現。
- d) 在會製造灰塵，且沒有吸塵設備的場所使用機具工作時，請務必佩戴呼吸保護口罩。
- e) 在工作中的休息時間放鬆雙手並運動手指，以改善手指的血液循環。
- f) 避免接觸旋轉中的零件。將機具移到工件位置後再開啟電源。碰觸旋轉零件，特別是旋轉的彈圈夾具，會導致受傷。
- g) 本設備不應由未受特殊訓練且疲憊不堪的人員使用。將本設備放置在兒童無法取得之處。
- h) 像是含鉛塗料、部份木材、含矽混凝土 / 石材 / 石頭、礦物與金屬等基材所產生的粉塵可能對人體有害。操作人員與旁觀者接觸或吸入粉塵可能會引起過敏及 / 或造成呼吸問題或其他疾病。像是橡木與山毛櫸木材的粉塵已列為致癌物質，尤其是當它們使用調濕塗料（鉻酸鹽、木材防腐劑）時。包含石綿之基材務必由專人處理。在能使用吸塵裝置的工作場所中，請使用吸塵裝置。若要提高收集粉塵的效率，請使用適合的吸塵裝置。請依照指示，穿戴適合過濾工作粉塵的口罩。請確保工作場所適當的通風。請依照國家法規處理您作業的基材。
- i) 機具運轉時使用者及在近處的人，必須配戴合適的護目鏡及安全帽、聽力保護耳罩、保護性手套和呼吸保護口罩。
- j) 若操作時電子機具偵測到負載超出上限，或是電池已經完全放電時，則碟片將無法透過馬達煞車。

2.6.2 機具使用與保養

- a) 必須依照製造商操作說明，謹慎貯放和處理研磨碟片。
- b) 在未裝有防護套時不得使用機具。
- c) 固定工件請使用固定夾或架子來固定工件。這會比以手來握住工件更穩固，而且可以讓您空出雙手來操作機具。
- d) 請勿使用切割碟片來進行研磨作業。
- e) 鎖緊碟片和凸緣。若緊固碟片和凸緣的螺帽沒有完全鎖緊，碟片可能因機具關閉後馬達的制動作用而在運行時從主軸鬆開。

2.6.3 電力安全

- a) 開始工作前，請先檢查工作區域（例如使用金屬探測器）以確保工作場所隱藏的電纜線、瓦斯管或水管外有無外露。例如，當不小心損害電纜線時，機具外部的金屬零件可能會導電。這會大大增加發生電擊意外的危險。
- b) 經常使用於導電材質的機具若是骯髒或積著粉塵，應定期交給Hiiti維修中心檢查。當機具表面覆蓋灰塵（尤其是導電材質所產生之灰塵）或在附著水氣等不利的環境下，可能會造成機具損壞。

2.6.4 小心處理與使用電池

- a) 遵守適用於鋰電池之運送、存放與使用的特別指南。
- b) 請勿讓電池暴露在高溫下並且遠離火焰。如此可預防爆炸的危險。
- c) 請勿拆解、擠壓或焚燒電池，且不可將電池置放在溫度超過80°C的環境中。與腐蝕性物質接觸會有發生火災、爆炸或受傷的風險。
- d) 請勿充電或繼續使用受損電池（意即有龜裂、破損、彎曲或接觸點凹陷及 / 或突起）。
- e) 若電池溫度過高無法觸摸，表示電池可能已經毀損。將機具置於可隨時觀察的適當地點，遠離易燃物質並讓機具靜置冷卻。待電池靜置冷卻後，請聯絡Hiiti維修中心。

2.6.5 工作區域安全

- a) 如果工作包括鑿穿作業，請於工件另一面採取適當防護措施。鑿穿的碎片會掉落並使他人受傷。
- b) 在建築物或結構體負載牆上的進行狹縫鑽孔（尤其是對鋼樑及承重物件進行切割時）可能會影響結構的穩定性。在開始作業前，應先諮詢結構工程師、建築師或工程負責人員。

3 產品說明

3.1 按照指示使用產品

本機具專為切割與研磨金屬及礦材而設計，毋須使用水。

不得將電池作為其他非指定設備的電源。

進行金屬作業：僅使用合成樹脂、強化纖維研磨或切割碟片。

進行礦材作業：進行切割及切縫時，請使用相搭配的除塵防護罩（DC-EX 125/5"-C），進行研磨時，請使用相搭配的除塵防護罩（DG-EX 125/5"）。

機具僅能為乾燥切割或研磨使用。

建議您為除塵系統使用相搭配的產品，亦即除塵防護套及合適的Hiiti真空吸塵器，專門用於混凝土或石材等礦材。本系統專用於保護操作員及延長機具和碟片使用壽命。

不得在會危害人體健康的材料（例如：石棉）上作業。

遵守國家健康與安全要求。

為避免受傷的危險，僅可使用Hiiti原廠配件及彈圈夾具。

本機具設計係供專業使用，僅可由受過訓練且經授權的人員操作、修理與維護。必須告知該人員可能遭遇到的任何危險。如果讓未受過訓練的人員以錯誤或違反指示的方式使用機具及其附件，會發生危險。

3.2 標準供應項目包括：

- 1 電動機具
- 1 側向握把
- 1 防護套
- 1 前蓋
- 1 夾緊凸緣
- 1 夾頭螺帽
- 1 扳手
- 1 操作說明

附註

您可以在Hilti中心或www.hilti.com網站上找到配件資訊。

3.3 其他操作本機具所需項目

適合的特定型號電池（請參閱「技術數據」章節）以及C 436系列的適用電池充電器。

3.4 馬達過熱保護

變溫馬達保護系統可避免監控電流輸入及馬達溫度導致機具過熱。

若碟片上施加過多的壓力而造成馬達過載，將會大幅減低效能，或是機具停止運轉（應避免以此方法將機具熄火）。如果機具已過載，請鬆開所施加的壓力，讓它在無負載下運轉約 30秒鐘。

3.5 DC-EX 125/5"-C輕巧型切割用除塵防護套

切割礦材專用。

注意

不可將此防護套用於金屬相關作業。

3.6 防護套附前蓋

注意

當在金屬作業中以直線研磨碟片研磨，及以切割碟片切割時，請使用附前蓋的防護套。

3.7 研磨用DG-EX 125/5"除塵防護罩

本機具僅可偶爾搭用鑽石杯輪來研磨礦材。

注意

不可將此防護套用於金屬相關作業。

3.8 鋰電池充電狀態

使用鋰電池時，每輕按一下其中的電池拆卸鈕，就會顯示電池充電狀態（按壓到感覺有阻力為止 - 勿將電池拆卸下來）。電池後方的顯示幕會顯示下列資訊：

LED持續亮起	LED閃爍	充電狀態C
LED 1、2、3、4	-	$C \geq 75\%$
LED 1、2、3	-	$50\% \leq C < 75\%$
LED 1、2	-	$25\% \leq C < 50\%$
LED 1	-	$10\% \leq C < 25\%$
-	LED 1	$C < 10\%$

附註

當機具正在操作或剛操作後無法讀取其電池充電狀態。若電池充電狀態LED燈閃爍，請參閱故障排除一節所提供的資訊。

4 耗材

碟片最大直徑125 mm，適用轉速11000 / 分鐘且圓周速度為80 m / 秒，最大厚度6.4 mm（研磨碟片）或2.5 mm（研磨切割碟片）。

碟片	實務應用	名稱	施作基材
研磨切割碟片	切割、切縫	AC-D	金屬
鑽石切割碟片	切割、切縫	DC-D	礦材
研磨碟片	粗調研磨	AG-D、AF-D、AN-D	金屬
鑽石研磨碟片	粗調研磨	DG-CW	礦材

選擇使用裝備的碟片

項目名稱	設備	AC-D	AG-D	AF-D	AN-D	DG-CW	DC-D
A	防護套	X	X	X	X	X	X
B	前蓋（搭配A）	X	-	-	-	-	X
C	DG-EX 125/5'表面防護套	-	-	-	-	X	-
D	DC-EX 125/5"-C輕巧型防護套（搭配A）	-	-	-	-	-	X
E	側向握把	X	X	X	X	X	X
F	DC BG 125鐵環握把（E的選配）	X	X	X	X	X	X
G	夾頭螺帽	X	X	X	X	X	X
H	夾緊凸緣	X	X	X	X	X	X
I	Kwick-Lock（G的選配）	X	X	X	X	-	X

zh

5 技術資料

保留更改技術資料權利。

電動機具	AG 125-A22
額定電壓	21.6 V
額定速率	9,500/min
最大墊片直徑	Ø 125 mm
重量（依據01/2003 EPTA程序）	2.7 kg

電池	B 22/2.6 Li-Ion (01)	B 22/3.3 Li-Ion (01)
額定電壓	21.6 V	21.6 V
電容	2.6 Ah	3.3 Ah
能量	56.16 Wh	71.28 Wh
重量	0.78 kg	0.78 kg

機具及使用方式相關資訊

起子軸螺紋 (軸孔型)	M 14
主軸長度	22 mm

附註

操作說明中所提供之震動值已參照標準測量，並可用來比較不同電子機具之噪音。它們也可作為震動的初步評估。提供之震動等級表示電子機具主要應用時之數值。若電子機具應用於不同之用途，搭配不同的配件或在保養不良的情況下，其數據可能有所不同。在作業過程中，這有可能大量提高其噪音量。當機具關閉，或開啟但未進行任何作業時也應列入考量，才能準確評估噪音量。如此一來，作業過程中的總噪音量將大幅降低。確認其他安全措施，以保護操作員不受噪音和 / 或震動影響，例如：保養機具與其配件、操作前保持雙手溫暖、作業型式之安排等。

噪音資訊 (EN 60745-2-3) :

典型A - 加權聲功率級數, L_{WA}	94 dB (A)
典型A - 加權音壓級數, L_{pA}	83 dB (A)
無法判定的聲功率級數, K	3 dB (A)

震動資訊 (符合EN 60745)

AG 125-A22三軸震動值 (震動向量和)	量測標準依據EN 60745-2-3
使用減震側向握把進行表面研磨, $a_{h,AG}$	3.8 m/s ²
無法判定的 (K)	1.5 m/s ²
其他資訊	應用於切割或鐵刷等處可能會產生不同於這些指定值的震動值。

6 使用前注意事項

6.1 置入電池 5

注意

請檢查機具開關是否關閉、置入電池前是否啟動了開關聯鎖裝置。

注意

應避免電池電路短路。將電池置入機具前，請檢查電池正負極與機具上以確保無其他外來物。

1. 注意 電池未確實安裝，可能會在使用機具時掉落。注意 掉落的電池可能會對您自身以及他人造成受傷的危險。
在開始工作之前，檢查電池是否已確實安裝在機具上。

6.2 將電池自機具卸除。 6

6.3 電池的搬運或貯放

注意

火災危險。切勿以分散堆疊的方式運送電池。有短路的危險。

將電池從鎖定位置 (作業位置) 移出，然後移至第一個彈簧扣控位置 (搬運位置)。

無論以道路、鐵路、海運或空運方式運送電池，均需遵守國家和國際搬運法規。

6.4 安裝側向握把

將側向握把旋轉至有螺紋套管的位置。

6.5 防護套

注意

安裝或卸下零件、進行調整或是修復故障時，請穿戴手套。

請閱讀操作說明安裝切割和研磨防護套。

6.5.1 安裝防護套 7

附註

防護套設有定位片，確保只有機具適用的防護套類型可安裝上去。防護套定位片安裝於機具的防護套基座。

1. 將防護套安裝在起子軸環軸，讓防護套及機具上的兩個三角形對齊。
2. 將防護套壓入起子軸環軸，按下防護套拆卸鈕。
3. 旋轉防護套直到緊密咬合且防護套拆卸鈕跳回原始位置為止。

6.5.1.1 調整防護套

按下防護套拆卸鈕，然後旋轉防護套，直到防護套與您的位置緊密咬合為止。

6.5.2 卸下防護套

按下防護套拆卸鈕並卸下防護套。

6.5.3 安裝及卸前蓋 8

附註

欲使用前蓋，請將前蓋推向防護套。

1. 請參考圖示中前蓋封閉端的位置，然後前蓋壓入標準保護套上，直到咬合為止。
2. 若要取下前蓋，先鬆開扣鉤然後拉出前蓋，使其脫離標準防護套。

6.5.4 定位DC-EX 1255"切割防護套

附註

請隨時留意，確保ON/OFF開關可順利活動和操作。

6.6 安裝及卸下碟片


附註

如果鑽石切割碟片的切割或研磨效果已大幅下降時，請務必更換碟片。在這種情況下，碟片厚度可能已小於2 mm。如果其他碟片的切割效果已大幅下降，或是角磨機的其他部位會在工作時接觸到施作基材時，請務必更換碟片。如果已達到保存期限時，請更換研磨碟片。

6.6.1 安裝碟片

警告

鎖緊碟片和凸緣。若緊固碟片和凸緣的螺帽沒有完全鎖緊，碟片可能因機具關閉後馬達的制動作用而在運行時從主軸鬆開。

1. 請將電池自電動機具卸下。
2. **注意** 附有O型環的夾緊凸緣。如果遺失O型環，必須更換夾緊凸緣。
將夾緊凸緣安裝至起子軸（鍵齒需相符以避免滑動/轉動）。
3. 裝上碟片。
4. 依照安裝的碟片類型將螺帽旋上。
5. **注意** 起子軸無動作時才能按下主軸鎖定開關。否則可能造成齒輪無法修復的損壞或是碟片鬆脫。
按下主軸鎖定開關，並按住不動。
6. 使用扳手穩固地旋緊夾具螺帽，然後鬆開主軸鎖定開關並取下扳手。

6.6.2 卸下碟片

1. 請將電池自電動機具卸下。
2. 按下起子軸鎖定開關，並按住不動。

7 操作

警告

總是使用側向握把來握住機具（鐵環握把為輔）。

注意

此機具會在使用中變熱。更換彈圈夾具時，請配戴安全手套。

7.1 粗調研磨

注意

請勿使用研磨切割碟片來進行研磨作業。

3. 使用扳手以逆時針方向旋轉螺帽，將螺帽鬆開。
4. 鬆開起子軸鎖定按鈕並卸下碟片。

6.7 使用Kwik Lock安裝及卸下碟片

附註

Kwik Lock螺帽可取代標準螺帽。如此不需工具即可更換碟片。

注意

操作機具時，請慎防Kwik Lock螺帽接觸工作表面。請勿使用受損的Kwik Lock螺帽。

6.7.1 使用Kwik Lock螺帽安裝切割碟片

附註

螺帽表面上方的箭頭必須位於索引記號中。如果鎖緊螺帽時，箭頭不在索引記號中，將無法用手鬆開螺帽。在此情況下，請使用鑽針扳手鬆開Kwik Lock螺帽（請勿使用管扳手！）。

1. 請將電池自電動機具卸下。
2. 清潔夾緊凸緣並快速鬆開螺帽。
3. **注意** 附有O型環的夾緊凸緣。如果遺失O型環，必須更換夾緊凸緣。
將夾緊凸緣安裝至起子軸。
4. 裝上碟片。
5. 將Kwik Lock螺帽往主軸旋緊，直到螺帽接觸碟片為止（螺帽旋入時，應該能看見帶有字母的一側）。
6. **注意** 起子軸無動作時才能按下主軸鎖定開關。否則可能造成齒輪無法修復的損壞或是碟片鬆脫。
按下主軸鎖定開關，並按住不動。
7. 使用扳手鎖緊螺帽，或者用手以順時針方向用力旋轉碟片，直到Kwik Lock螺帽鎖緊為止，然後鬆開主軸鎖定開關，如有使用扳手則取下。

6.7.2 卸下使用Kwik Lock固定的碟片

1. 請將電池自電動機具卸下。
2. 以逆時針方向旋轉凸環，將Kwik Lock螺帽鬆開。
（如果Kwik Lock螺帽非常緊，可使用鑽針扳手將其鬆開。請勿使用管扳手。）

碟片與工作表面於研磨時保持在5°到30°的範圍內，會得到最佳效果。施用適當壓力時，將機具來回移動。這將避免工件過熱及變色，並保持表面加工平均。

7.2 切割

切割時，應施用適當壓力且不得將機具或是切割輪傾斜（請固定在切割表面約90°）。為得到最好的效果，切割輪廓或方管的時候，先從最小截面積開始切割。

7.3 具開啟聯鎖裝置的ON/OFF開關

具安全鎖的ON/OFF開關（開啟聯鎖裝置）可讓您完全控制開關功能並避免不經意的重新啟動。

1. 將安全鎖（開啟聯鎖裝置）往前推到ON/OFF開關的解鎖，然後完全壓下開關。
2. 鬆開ON/OFF開關時，安全鎖（開啟聯鎖裝置）會自動回到鎖定位置。

8 維護和保養

警告

電動機具電力部分的修復工作僅可由經訓練的電力專員進行。

注意

開始清潔工作之前請先卸下電池，以免不慎啟動電子機具。

8.1 機具保養

危險

在極端不良的情況下以機具切割金屬時，導電的粉塵可能會累積在機具中。這對機具的保護絕緣有不良的效果。在此情況下，請使用固定式除塵系統並經常清潔通風孔槽。

通風口阻塞時請勿使用機具。請定期以乾燥之刷子小心清理機具的通風口。勿讓異物進入機具內部。馬達風扇會將粉塵捲入外殼內部，累積過多的導電的粉塵（例如金屬、碳纖維）會造成機具損壞。請定期以微濕抹布清潔機具外部。請勿使用噴霧、水壓清潔設備或流動水清洗裝置。機具的電氣安全性可能因此受到損害。保持機具握把表面勿沾上油與油脂。請勿使用內含砂樹脂的清潔劑。

附註

經常使用於導電材質的機具（例如金屬、碳纖維）需要更頻繁的進行維護，請將不同工作地點的風險評估列入考量。

8.2 鋰電池的保養

附註

電池的效能會因低溫而降低。

附註

請將電池貯放於陰涼乾燥處。

為達到最佳電池使用壽命，一旦發現電池效能明顯下降時，請立即停止使用電池。

附註

- 若繼續使用，在其電池單元受損前將會自動停止電池繼續放電。
- 請使用Hiiti指定並認可之電池充電器為鋰電池充電。

8.3 機具保養與維護後的檢查

在完成機具的保養與維護工作後，請檢查所有防護與安全裝置是否已安裝且能正常運作。

9 故障排除

故障	可能原因	故障排除
本電池較一般電池壽命短。	周遭環境溫度極低	將電池放在室溫下緩慢升溫。
電池咬合時不會發出兩聲喀啦聲。	電池的卡榫髒了。	清潔定位架並推入電池，直到確實咬合。如果問題依然存在，請洽詢Hiiti維修中心。
LED 1閃爍。	電池已放電。 機具已超載（超出其應用限制）。	裝入電池。 使用正確機具進行作業（勿將低電能機具用於重負荷的工作上）。
機具沒有運轉，且一具LED閃爍。	電池已放電。 該電池過熱或過冷。	更換電池，並對無電量的電池再次充電。 將電池置於建議操作溫度環境內。
機具沒有運轉，且四具LED全部閃爍。	機具已一時過載。 過熱防護斷電系統已啟動。	鬆開開關並再按一次。 讓機具冷卻。
機具或電池變得非常熱。	電力故障 機具超過負荷（超出使用限制）。	立即將機具關閉，卸下機具的電池，讓機具冷卻並隨時注意其狀況，然後聯絡Hiiti維修中心。 使用正確機具來工作（勿將低電能機具用在超過負荷的工作上）。
機具未達充分電力。	電池容量不足。	使用電池容量最少為2.6 Ah的電池。
無煞車功能。	電池已放電。 機具已超載（超出其應用限制）。	裝入電池。 再次切換機具開關（先關閉再開啟）。

10 廢棄機具處置

注意

不當處置廢棄設備會造成嚴重的後果：塑膠部件若起火，將產生危害健康的有毒煙霧。電池如果受損或暴露在極高溫下，可能會爆炸，進而造成毒性灼傷、酸性灼傷，或環境污染。處置廢棄設備若不夠小心，可能會導致以未經授權或不當的方式使用設備。這可能會造成嚴重的人員傷害，或傷及他人及對環境造成污染。

注意

立即處置有瑕疵的電池。將電池放在兒童拿不到的地方。請勿拆卸或焚燒電池。

注意

使用年限到期的電池應依照國家法規處置或送回Hilti。



Hilti機具或設備所採用的材料，大部分都可回收利用。材料在被回收前必須正確地分類。Hilti在很多國家已有設立據點，將您的舊機具或設備回收。請詢問您的Hilti客戶服務部或Hilti代表人員以取得進一步資訊。



僅適用於歐盟國家。

不可將電動機具與家庭廢棄物一併處置。

依據歐盟指令關於電子及電器設備廢棄物的規範，以及國家相關施行法律規定，已達使用年限的電子設備必須分別收集，並交由環保回收機構處理。

11 製造商保固 – 機具

如果您對於保固條件有任何問題，請聯絡當地Hilti代理商。

zh

12 EC歐規符合聲明 (原版)

產品名稱：	有角研磨器
型號：	AG 125-A22
產品代別：	01
製造年份：	2011

本公司在此聲明，我們的唯一責任在於本產品符合下列指示或標準：2006/42/EC, 2004/108/EC, 2006/66/EC, 2011/65/EU, EN 60745-1, EN 60745-2-3, EN ISO 12100.

Hilti Corporation, Feldkircherstrasse 100,
FL-9494 Schaan


Paolo Luccini
Head of BA Quality and Process
Management
Business Area Electric Tools &
Accessories
01/2012


Jan Doongaji
Executive Vice President
Business Unit Power
Tools & Accessories
01/2012

技術文件歸檔於：

Hilti Entwicklungsgesellschaft mbH
Zulassung Elektrowerkzeuge
Hiltistrasse 6
86916 Kaufering
Deutschland



Hilti Corporation

LI-9494 Schaan

Tel.: +423/234 21 11

Fax: +423/234 29 65

www.hilti.com

Hilti = registered trademark of Hilti Corp., Schaan
Pos. 8 | 20150316

