

HILTI

DX 460

Bedienungsanleitung **de**

Mode d'emploi **fr**

Gebruiksaanwijzing **nl**

Ръководство за обслужване **bg**

Upute za uporabu **hr**

Instrukcja obsługi **pl**

Návod na obsluhu **sk**

Navodila za uporabo **sl**

Návod k obsluze **cs**

Használati utasítás **hu**

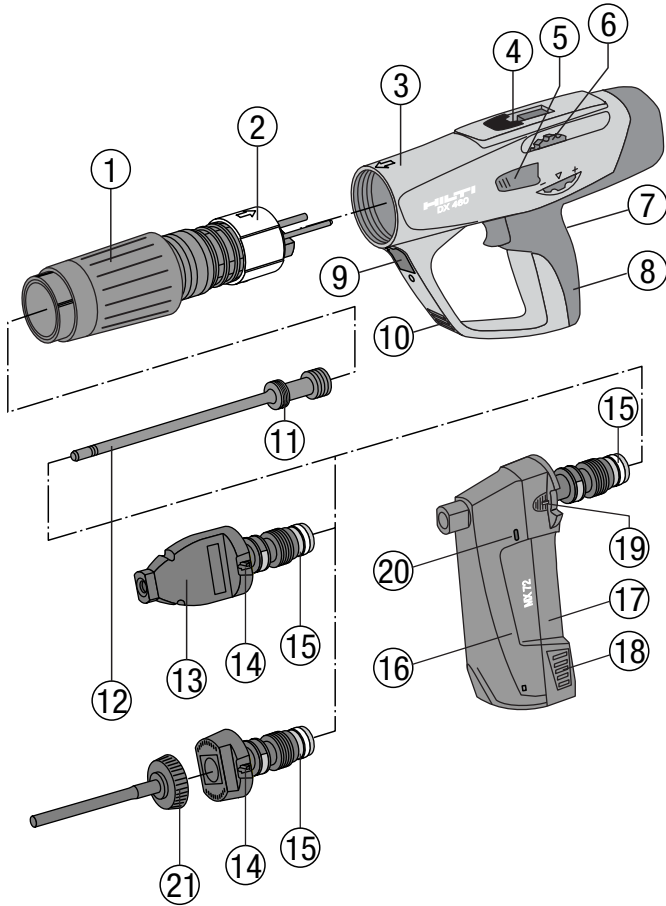
Instrucțiuni de utilizare **ro**

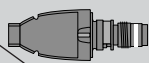
ІНСТРУКЦІЯ З ЕКСПЛУАТАЦІЇ **uk**

Istruzioni d'uso **it**

دليل الاستعمال **ar**

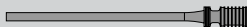






	X-MX 7 ¹⁾	X-460-F8	X-460-F8N15	X-460-F8N10	X-460-F8CW	X-460-F8S12	X-460-F8SS	X-460-F10	X-460-F10SS	X-460-F1E-L
X-U	S/W	S/W	S/W	S/W	S					
X-C	S/W	S/W	S/W	S/W	S					
X-S	S	S	S	S	S					
X-CT	S/W	S/W	S/W	S/W						
X-CR		S	S	S						
X-CP / X-CF		S								
DS								10		
X-FS / X-SW	S/W	S/W								
X-IE / XI-FV										IE
X-HS / X-HS-W	S	S	S	S	S					
X-CC	S	S	S	S	S					
X-CW					S					
X-(D)FB / X-EMTC	S	S	S	S	S					
X-ECH / X-EKB	S	S			S					
X-M6 / W6 ... P8		S					S			
X-M8 / W8 ... P8							S			
X-M10 / W10 ... P10								10	10	
X-DNH, DKH 2)		S								
X-M6H, X-M8H 2)		K								

S = X-460-P8
 W = X-460-P8W
 10 = X-460-P10
 IE = X-460-PIE-L
 K = X-460-PKwik



de ¹⁾ für MX magazinierte Nägel
²⁾ Vorbohren erforderlich für DX-Kwik Befestiger

fr ¹⁾ pour clous en bande MX
²⁾ Pré-perçage requis pour éléments de fixation DX-Kwik

nl ¹⁾ MX gebandeerde nagels noodzakelijk
²⁾ Voorboren benodigd voor DX-Kwik plunjers

bg ¹⁾ Изисква се пирон подходящ за MX
²⁾ За закрепвания с бутала DX-Kwik се изисква предварително пробиване

hr ¹⁾ Potreban je MX redenic
²⁾ Potreban je pripreмно bušenje za DX-Kwik čavle s navojem

pl ¹⁾ Wymagane gwoździe konfekcjonowane MX
²⁾ Wymagane wstępne nawiercenie dla oprawek DX-Kwik

sk ¹⁾ Potrebný zásobník klincov MX
²⁾ Pre upevňovacie prvky pri použití DX-Kwik potrebné predvrtanie

sl ¹⁾ Potrebni so žičniki v traku MX
²⁾ Za zaponke DX-Kwick je treba predhodno izvrtati izvrtine

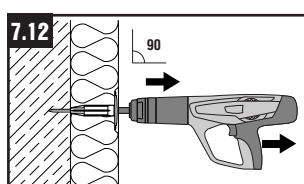
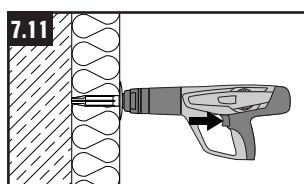
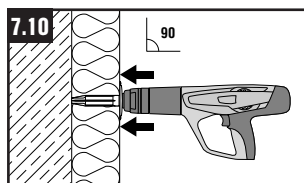
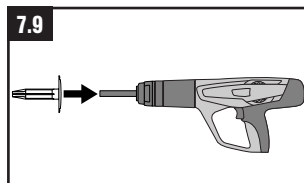
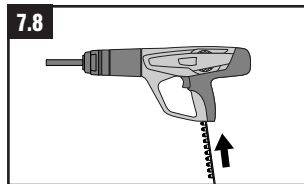
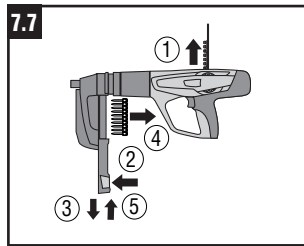
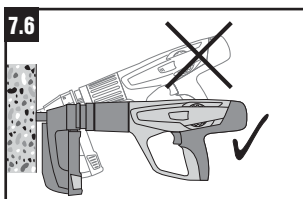
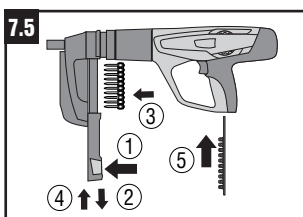
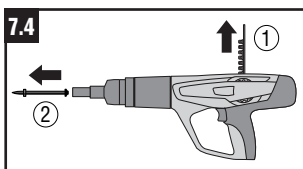
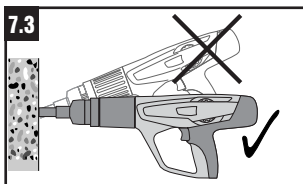
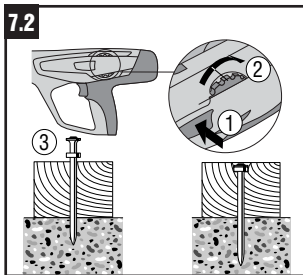
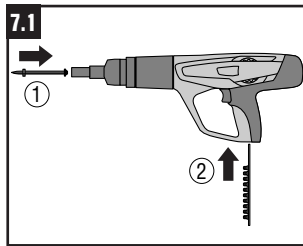
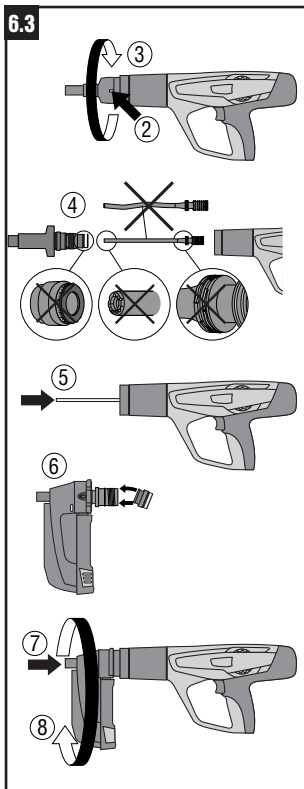
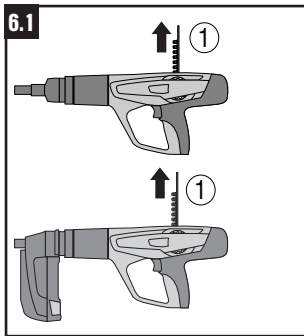
cs ¹⁾ Nutný zásobník hřebů MX
²⁾ Pro upevňovací prvky při použití DX-Kwik nutné předvrtání

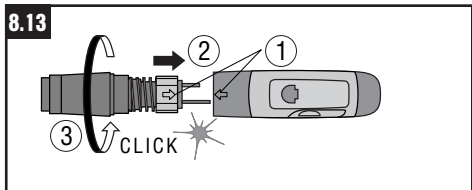
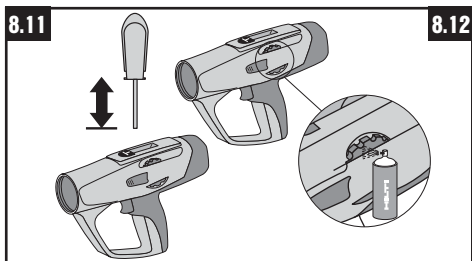
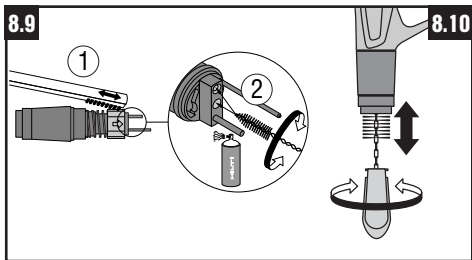
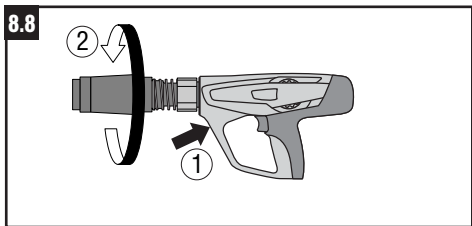
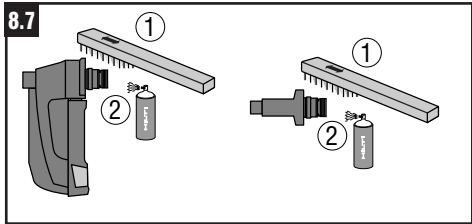
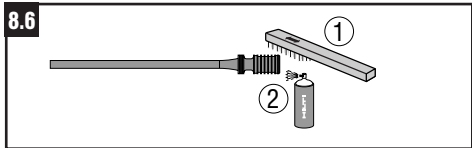
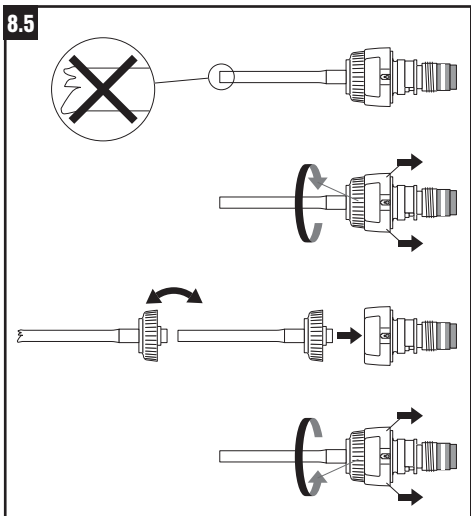
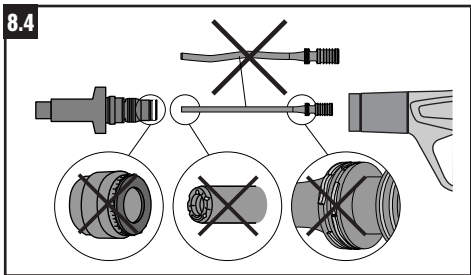
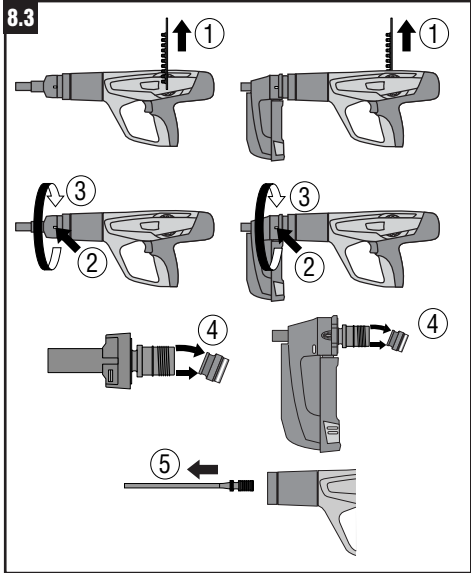
hu ¹⁾ MX rendezett szögek használatá szükséges
²⁾ A DX-Kwik rögzítő előfúrás igényel

ro ¹⁾ Sunt necesare seturi de cuie MX
²⁾ Este necesară pregăurire pentru închizătoarele DX-Kwik

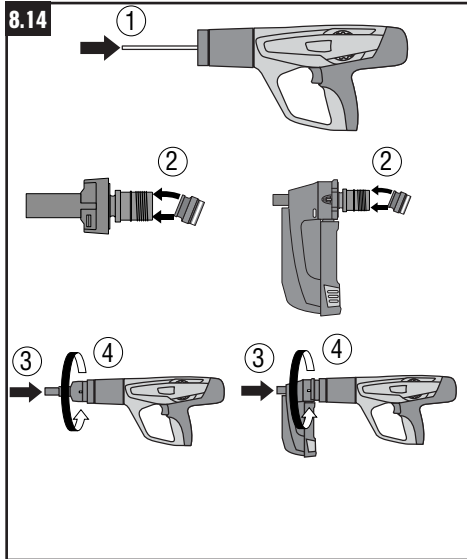
uk ¹⁾ Потрібен дюбель-цвях з ронделлю
²⁾ Для кріпильних елементів DX-Kwik потрібне попереднє засвердлювання

it ¹⁾ Necessari chiodi in stecca MX
²⁾ Preforatura necessaria per elementi di fissaggio DX-Kwik





8.14



Orodje za zabijanje žičnikov DX460

Pred uporabo orodja natančno preberite navodila za uporabo.

Navodila za uporabo nosite vedno s seboj.

V kolikor orodje posodite, obvezno priložite tudi navodila za uporabo.

Sestavni deli orodja 1

- ① Vodilo bata
- ② Vodilna puša
- ③ Ohišje
- ④ Kanal za kartuše
- ⑤ Sprostitev ročice
- ⑥ Nastavitev moči udarca
- ⑦ Sprožilac
- ⑧ Ročaj
- ⑨ Sprostitev vodila bata
- ⑩ Prezračevalne zareze
- ⑪ Prstan bata
- ⑫ Bat*
- ⑬ Vodilo žičnikov*
- ⑭ Sprostitev vodila žičnikov
- ⑮ Blažilec*
- ⑯ Magazin*
- ⑰ Pokrov magazina
- ⑱ Sprostitev pokrova magazina
- ⑲ Sprostitev magazina
- ⑳ Pokazatelj polnjenja
- ㉑ Zamenljiva cev za vodilo bata

* Sestavne elemente lahko zamenja uporabnik

Vsebina	Stran
1. Varnostna navodila	125
2. Splošna navodila	127
3. Opis	127
4. Pribor	128
5. Tehnični podatki	129
6. Zagon	130
7. Upravljanje	130
8. Čiščenje in vzdrževanje	132
9. Napake	134
10. Odstranjevanje	139
11. Garancija proizvajalca naprave	139
12. Izjava o skladnosti (izvirnik)	140
13. CIP-oznaka	140
14. Zdravje in varnost uporabnika	140

1. Varnostna navodila

1.1 Osnovne postavke

Poleg varnostno tehničnih navodil v posameznih poglavjih, je potrebno upoštevati še naslednja določila.

1.2 Uporablajte samo Hiltijeve kartuše in kartuše enake kakovosti

Uporaba kartuš slabše kakovosti v Hiltijevem orodju lahko povzroči nalaganje nezgorelega smodnika, ki lahko eksplozivira in resno poškoduje upravljavce in osebe v bližini. Najmanjša zahteva za kartuše je:

a) Mora imeti potrjeno proizvajalca, da je prestala preverjanje v skladu s standardom EU EN 16264

NAMIG:

- Vse Hiltijeve kartuše za zabijalnike žičnikov so uspešno prestale preverjanje v skladu s standardom EN 16264.
 - S postopki, ki jih določa standard EN 16264, certifikacijski organi preverjajo posebno kombinacijo kartuš in orodij.
- Opis orodja, ime certifikacijskega organa in številka sistema preverjanja so odtisnjeni na embalaži kartuše.

ali

b) Mora imeti znak skladnosti CE (od julija 2013 je v EU to obvezno)

Glejte primer embalaže na strani:

www.hilti.com/dx-cartridges

1.3 Pravilna uporaba

Orodje služi profesionalni uporabi v gradbeništvu za zabijanje žičnikov in različnih kombiniranih pritrdil v beton, jeklo in polno opeko.



1.4 Strokovna uporaba

- Predelava oziroma spremembe na orodju niso dovoljene.
- Orodja ne uporabljajte tam, kjer obstaja nevarnost eksplozije ali v vnetljivem ozračju, razen če je orodje za to posebej atestirano.
- Da bi preprečili nevarnost poškodb, uporabljajte samo originalne pritrdilne elemente, kartuše, pribor in nadomestne dele Hilti oziroma izdelke enake kakovosti.
- Upoštevajte podatke in navodila za uporabo, čiščenje in vzdrževanje orodja.
- Ne usmerjajte orodja proti sebi ali drugim osebam.
- Ne pritiskajte orodja ob dlani oziroma na druge dele telesa.
- Ne zabijajte žičnikov v pretrede ali lomljive podlage, kot

so npr. steklo, marmor, plastika, bron, medenina, baker, skale, izolacijski material, leseni zidaki, keramični zidaki, tanka pločevina (< 4 mm), lito železo ali porozni beton.

1.5 Tehnični predpisi

- Orodje je izdelano skladno z najnovejšimi tehničnimi predpisi.
- Orodje lahko predstavlja nevarnost, če ga uporabljamo nepravilno ali ga uporabljajo za to nepooblaščenemu in nestrokovnemu osebe.



1.6 Strokovna opremljenost

- Poskrbite za dobro razsvetljeno področje dela.
- Orodje uporabljajte le v dobro prezračevanih delovnih območjih.
- Orodje lahko uporabljate le, če ga držite v rokah.
- Izogibajte se nenormalni telesni drži. Stojte na trdni podlagi in vedno ohranjajte ravnotežje.
- Med delom naj bodo ljudje, še posebej otroci na primerni razdalji od orodja.
- Pred delom se prepričajte, da ni nikogar pod vašim delovnim mestom.
- Za boljši prijem orodja naj bo ročaj vedno suh, čist in razmaščen.



1.7 Splošne nevarnosti pri orodju

- Orodje sme obratovati samo v brezhibnem stanju.
- Kadar je to mogoče, uporabljajte dodatni stojni nastavek/zaščitno kapo.
- Če se kartuša ne sproži, postopajte, kot sledi:
 1. Stroj držite 30 sekund proti podlagi.
 2. Če kartuša še vedno ne vžge, odstranite orodje z delovne površine in pri tem pazite, da ga ne usmerite proti sebi ali proti drugim ljudem
 3. Trak s kartušami premaknite za eno kartušo in porabite preostale kartuše na traku; snemite izrabljeni trak s kartušami in ga odstranite tako, da ga ni mogoče ponovno uporabiti ali zlorabiti.
- Po dveh ali treh neuspešnih zabijanjih, ne da bi se kartuša slišno sprožila in občutno manjši moči pritrditve elementa, postopajte, kot sledi:
 1. Takoj prenehajte z uporabo orodja.
 2. Orodje izpraznite in ga demontirajte (glejte točko 8.3).
 3. Preverite, ali je uporabljena pravilna kombinacija vodila za žičnike, bata in žičnikov (glejte
 4. Preverite blažilec, bat in vodilo bata in magazin ter zamenjajte dele, če je potrebno (glejte 6.3 in 8.4, za X-IE glejte 8.5)
 5. Očistite orodje (glejte 8.5-8.14)
 6. Če se težava ponavlja kljub izvedenim gornjim ukrepom, orodja ne uporabljajte več. Oddajte ga na servis Hilti, kjer bodo orodje preverili in po potrebi popravili.
- Ne poizkušajte odstraniti kartuše iz traku ali orodja.

- Držite roke pri rokovanju s orodjem upognjene (ne iztegnjene).
- Ne puščajte napolnjenega orodja nenadzorovanega.
- Pred čiščenjem, servisiranjem, vzdrževanjem in shranjevanjem orodje vedno izpraznite.
- Neparabljene kartuše in orodja, ki jih ne uporabljate, naj bodo spravljena na suhem mestu in zaščitena pred preveliko vročino. Orodje prenašajte in shranjujte v kovčku, ki je zaščiten pred nepooblaščenimi uporabo.



1.8 Temperaturni vplivi

- Ne razstavljajte orodja, če je segret.
- Ne prekoračite priporočene največje frekvence dela orodja. V nasprotnem primeru se bo orodje hitro pregrel.
- Če pride zaradi pregrevanja do nataljevanja traka kartuš, je potrebno orodje ohladiti.

1.9 Zahteve uporabnika

- Orodje je namenjena profesionalni uporabi.
- Orodje sme uporabljati, vzdrževati in popravljati samo pooblaščen in ustrezno usposobljeno osebje.
- Delo na orodju mora potekati ob polni koncentraciji upravljalca. Ob pojavu utrujenosti in nezbranosti oz. drugih motečih vplivov je potrebno delo prekiniti.

1.10 Osebna zaščitna oprema



- Uporabnik in osebe v bližini morajo med uporabo orodja uporabljati primerna zaščitna očala, zaščitno čelado in primerno zaščito za sluh.

2. Splošna navodila

2.1 Znaki in njihov pomen

OPOZORILO:

Za vsako možno nastalo nevarno situacijo, ki bi lahko pripeljala do poškodb oziroma do smrti.

PREVIDNOST:

Pred vsako možno nastalo nevarno situacijo, ki bi lahko pripeljala do poškodb oziroma do smrti.

2.2 Piktogram

Opozorilni znaki:



Opozorilo predsplošno nevarnostjo



Opozorilo pred vročo podlago

Simboli



Pred uporabo preberi navodila za uporabo

Znaki zapovedi



Uporabite zaščitna očala



Uporabite zaščitno čelado



Uporabite zaščitne slušalke

1 Številke se vedno nanašajo na slike. Slike k tekstu se nahajajo na obojnih straneh navodil. Pri branju navodil jih imejte odprte.

V tekstu beseda »orodje« vedno pomeni orodje za zabijanje žičnikov

Identifikacijska tablica na orodju

Tipaska in serijska oznaka orodja sta označeni na tipski tablici orodja. Te podatke si prepisite v svoja navodila za uporabo in se pri vseh nastalih vprašanjih glede orodja sklicujte na te podatke.

Tip: DX460

Serijska št.: _____

3. Opis delovanja

Orodje služi za profesionalno uporabo zabijanja žičnikov, svornikov oz. kombiniranih elementov na jekleno, betonsko ali podlago iz polne opeke.

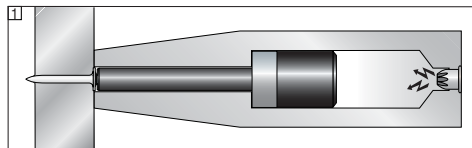
Orodje deluje po t.i. principu bata in se zato ne uvršča med strelna orodja. Princip bata zagotavlja varno in optimalno delo in varnost pri delu. Kot energijski vložek služijo kartuše kalibra 6.8/11, ki jih vstavimo v orodje.

Premiki bata in kartuš v orodju sledijo avtomatsko preko nastalega pritiska plinov. Ta omogoča dovolj energije za montažo žičnikov in svornikov v različne podlage. Dodatno je mogoče orodje opremiti z magazinom za žičnike MX72, s čemer povečujemo hitrost in udobnost delovanja orodja.

Kot pri vseh orodjih, ki uporabljajo energijo s pomočjo smodnika, tvorita kartuša in žičnik tehnično celoto. To pomeni, da je na orodju za varno in zanesljivo delo mogoče uporabiti le Hilti pritrdilne elemente in kartuše, oziroma produkte enakovredne kvalitete. Samo pri upoštevanju teh navodil veljajo Hilti priporočila o uporabi ustreznih pritrdilnih elementov.

Orodje uporablja 5-kratno zaščito za varovanje uporabnika orodja in njegovo okolico.

Princip bata



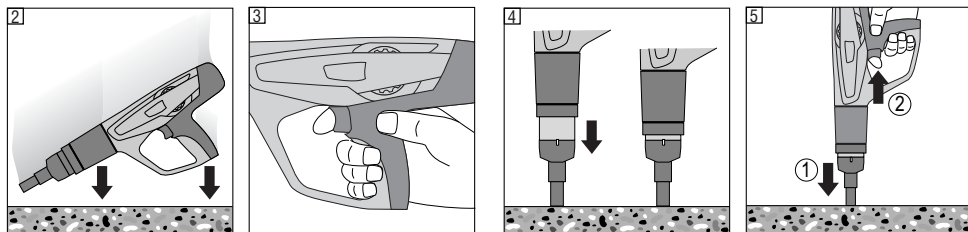
Energija, ki jo daje smodnik, se prenese na bat, ki nato udari po žičniku in ga zabije v podlago. Pri tem se 95 % kinetične energije prek bata prenese na žičnik, ki z zmanjšano hitrostjo manj od 100 m/s kontrolirano prodira v podlago. Zaustavitev bata v orodju je pravočasno kontrolirana, zato prebijanje praktično ni mogoče.

S povezavo sprožilnega mehanizma in hodom pri pritisku orodjaob podlago dobimo **varnostni mehanizem pri padcu orodja** [2]. Pri udarcu orodja ob trdo podlago tako ne more priti do sprožitve, ne glede na to, pod katerim kotom je prišlo do udarca.

Sprožilno varovanje [3] zagotavlja, da pri posamičnem posluževanju ne pride do sprožitve polnenja kartuše. Za ustrezno sprožitve je treba orodje dodatno pritisniti ob podlago.

Pritisno varovanje [4] deluje tako, da je potrebno za sprostitve sprožilnega mehanizma orodje pritisniti ob podlago s silo, ki ni manjša od 50 N.

Orodje ima v ta namen vgrajeno sprostitevno varovalo [5]. To pomeni, da orodje lahko sprožimo le, če ga najprej pravilno pritisnemo ob podlago (1.) in šele nato sprožimo s sprožilcem (2.) in ne obratno oz. kakorkoli drugače.



4. Kartuše, pribor in program pritrdilnih elementov

Program pritrdilnih elementov

Oznaka	Uporabnost
X-U	Žičniki visoke trdnosti s širokim območjem uporabe za pritrjevanje na jeklo in trd beton.
X-C	Žičniki raznih dolžin za različne pritrditve na beton.
X-S	Standardni žičniki za učinkovite pritrditve na jeklo.
X-CT	Enostavne pritrditve opažev.
X-CR	Nerjaveči žičniki za pritrditve v vlažnih in agresivnih atmosferah.
X-CP / X-CF	Posebni pritrdilni elementi za pritrjevanje lesenih konstrukcij na beton.
DS	Visokozmogljivi žičnik za pritrjevanje na beton in jeklo.
X-FS	Žičnik za optimalno pritrjevanje opažev.
X-SW	Element s fleksibilno podložko za pritrjevanje hidroizolacij.
X-IE / XI-FV	Idealna pritrditev za pritrjevanje izolacije na beton, polno opeko in jeklo.
R 23 / R 36	Podložke za Hilti žičnike: Za enostavno pritrjevanje folij, lesa in mehkih mat. z držalom podložk X-460WH 23/36.
X-HS / X-HS-W	Obešalo za pritrjevanje na strop s pomočjo navojnih palic.
X-CC / X-CW	Pritrdilna zaponka za obešala z jekleno vrvjo.
X-(D)FB / X-EMTC	Kovinska držala za pritrjevanje električnih, sanitarnih, vodovodnih in ogrevalnih cevi.
X-EKB	Držalo za ploskovno polaganje kablov na stene in strop.
X-ECH	Držalo za polaganje kablskih snopov na stene in strop.
X- ET	Element za pritrjevanje PVC elektro kablskih kanalov.
X-(E)M/W/6/8 ... P8, X-M/W10 ... P10	Pritrjevanje navojnih svornikov na beton ali jeklo.
X-DNH / DKH, X-M6/8H	Certificiran sistem pritrjevanja na beton, z navrtanjem.

Za uporabo drugih dodatkov in opreme kontaktirajte vašega prodajnega svetovalca.

Magazin

MX 72	Magazin – za hitro in udobno pritrjevanje
-------	---

Vodila žičnikov

Oznaka	Uporaba
X-460-F8	Standard
X-460-F8N15	15 mm debeline – izboljššan dostop
X-460-F8N10	10 mm debeline – izboljššan dostop
X-460-FBCW	Za pritrjevanje elementov X-CW
X-460-F8S12	Vodilo žičnikov z 12 mm podložkami
X-460-F8SS	Za navojne svornike M10
X-460-F10	Za pritrjevanje 10 mm navojnih svornikov in žičnikov
X-460-F10SS	Vodilo žičnikov za 10 mm navojne svornike – zmanjšana razdalja
X-460-FIE-L	Za pritrditev XI-FV in X-IE pritrdil za izolacije do 140 mm.
X-460-FIE-XL	Za pritrditev XI-FV in X-IE pritrdil za izolacije do 200 mm.

Pribor

Oznaka	Uporaba
X- SGF8	Zaščita pred drobci za standardno vodilo bata X-460-F8
X-460-SGMX	Zaščita pred drobci za X-460 MX72
X-460- STAB	Za vodilo bata X-460-F10
X-460-TIE-L	Nadomestna vodilna cev za vodilo bata X-460-FIE-L (25–140 mm)
X-460-TIE-XL	Nadomestna vodilna cev za vodilo bata X-460-FIE-XL (25–200 mm)
X-EF Adapter	Za stabilizacijo orodja v pravokotni poziciji in za zmanjšanje luščenja betona pri pritrjevanju X-EKB in X-ECH (samo z vodilom bata X-460-F8).
X-460-B	Gumijasti blažilec. Ščiti vodilo bata.
X-460-WH23/36	Držalo podložk – za pritrjevanje 23 oz. 36 mm podložk z magazinom
X-PT 460	Podaljšek (Pool Tool) – podaljšek za pritrjevanje različnih elementov na strope

Bati

Oznaka	Uporaba
X-460-P8	Standardni bat
X-460-P8W	Poseben bat s stanjšano konico za v les ugreznjene žičnike
X-460-P10	Bat za zabijanje žičnikov z navojem M10/W10
X-460-PIE-L	Bat za pritrjevanje elementov X-IE in XI-FV za pritrjevanje izolacije z vodilom bata X-460-FIE-L za izolacijska sredstva debeline od 25–140 mm.
X-460-PIE-XL	Bat za pritrjevanje elementov X-IE in XI-FV za pritrjevanje izolacije z vodilom bata X-460-FIE-XL za izolacijska sredstva debeline od 25–200 mm.
X-460-PKwik	Bat za zabijanje predpisanih navojnih svornikov s pomočjo DX-Kwik (z navrtanjem)

Kartuše

Oznaka	Barva	Moč
6.8/11 M zelena	zelena	lahke
6.8/11 M rumena	rumena	srednje
6.8/11 M rdeče	rdeča	močne
6.8/11 M črne	črna	zelo močne

Komplet za čiščenje

Hilti razpršilec, ploščata krtača, krpica, strgalo

5. Tehnični podatki

Orodje DX 460

Masa orodja:	3,25 kg (7,16 lb), 3,51 kg (7,78 lb) z magazinom
Dolžina orodja:	458 mm (18,03"), 475 mm (18,7") z magazinom
Dolžina žičnikov:	maks. 72 mm (2 ⁷ / ₈ ")
Priporočena frekvenca pritrditev:	700/h
Kartuše:	6,8/11 M (27 kal. kratke) zelene, rumene, rdeče, črne
Regulacija moči:	Barva kartuš, gumb za regulacijo

Magazin MX72

Masa:	0,653 kg (1,44 lb)
Dolžine žičnikov:	do 72 mm (2 ⁷ / ₈ ")
Kapaciteta magazina:	do 13 žičnikov

Pridružujemo si pravico do tehničnih sprememb

6. Zagon orodja



6.1 Pregled orodja pred uporabo

● Prepričajte se, da v orodju ni traku s kartušami. V nasprotnem primeru potegnite trak z zgornje strani iz orodja.

● Optično preverite vse zunanje dele orodja, če niso morda poškodovani in prav tako preverite vse funkcije orodja. V primeru poškodb orodja, ga ne uporabite za delo in ga ustrezno servisirajte na pooblaščenem Hilti servisu.

● Preverite bat in blažilec (točka 8. Čiščenje in vzdrževanje).

6.2 Izbira pravilne kombinacije vodila žičnikov, bata in žičnikov

Pri uporabi nepravilne kombinacije obstaja nevarnost poškodb. Poleg tega lahko pride do poškodb orodja oz. slabše kakovosti pritrditve (glejte pregled na zadnji strani).

6.3 Predelava na orodje z magazinom (zamenjava vodila žičnikov)

1. Prepričajte se, da v orodju ni kartuše ali žičnika.

V nasprotnem primeru potegnite trak s kartušami iz orodja in odstranite žičnik iz vodila ali magazina.

2. Pritisnite na stransko zaskočko na vodilu.

3. Odvijte vodilo žičnikov.

4. Preverite obrabo bata in blažilca (glejte navodila za čiščenje in vzdrževanje).

5. Potisnite bat do konca v cilindar orodja.

6. Pritisnite blažilec na magazin, dokler se ne zaskoči.

7. Potisnite magazin nazaj na vodilo bata in odzračnih plinov.

8. Privijte magazin, dokler de ne zaskoči.

7. Uporaba orodja



PREVIDNOST	
 	<ul style="list-style-type: none"> ■ Pri zabijanju žičnikov v betonsko podlago lahko pride do razleta delcev betona. ■ Ti delci lahko poškodujejo oči. ■ V ta namen nosite zaščitna očala in zaščitno čelado.

.PREVIDNOST	
	<ul style="list-style-type: none"> ■ Žičniki prodirajo v podlago s pomočjo energije, ki jo daje izgoranje kartuše ■ Hrup, ki nastane pri tem lahko poškoduje ušesa. ■ V ta namen noste zaščitne slušalke.

OPOZORILO	
 	<ul style="list-style-type: none"> ■ S pritiskom na glavo orodja (z roko) je orodje pripravljeno na sprožitve. ■ Orodje, ki je pripravljeno na sprožitve, lahko zabije pritrdilni element v vaše telo. ■ Nikdar ne pritiskajte orodja ob dele telesa.

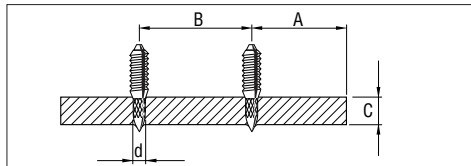
OPOZORILO	
 	<ul style="list-style-type: none"> ■ Z ročnim pritiskom na magazin, vodilo ali pritrdilni element lahko pripravite orodje za sproženje ■ Orodje, ki je pripravljeno na sprožitve, lahko zabije pritrdilni element v vaše telo. ■ V nobenem primeru ne potegnite magazina, vodila ali pritrdilnega elementa k sebi kot to kaže slika.

Smernice za optimalno kakovost pritrjevanja

NASVET:

Vedno upoštevajte navodila za uporabo. Za podrobnejše informacije naročite priročnik o tehniki pritrjevanja pri Hiltijevem predstavništvu.

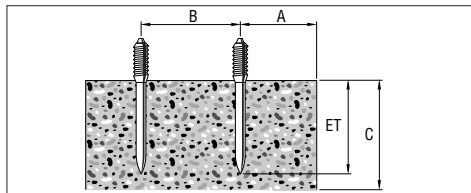
Najmanjši razmaki Pritrjevanje na jeklo



Jeklo:

A = min. razdalja do roba = 15 mm ($1/2''$)
B = min. medosna razdalja = 20 mm ($3/4''$)
C = min. debelina podlage = 4 mm ($1/8''$)

Pritrjevanje na beton

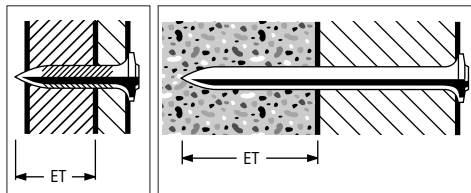


Beton:

A = min. razdalja do roba = 70 mm ($2 3/4''$)
B = min. medosna razdalja = 80 mm ($3 1/8''$)
C = min. debelina podlage = 100 mm (4'')

Globine prodiranja

(Za primere in specifične informacije glejte priročnik Hilti Fastening Technology Manual)



Dolžine žičnikov na jeklo:

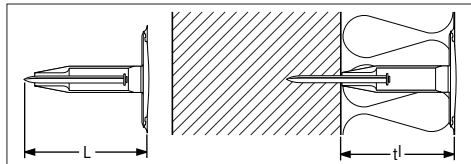
Globina (ET):
 12 ± 2 mm
($1/2'' \pm 1/16''$)

Dolžine žičnikov na beton:

Globina (ET):
22 mm (27 maks.)
($7/8''$ (1" maks.))

Element X-IE

(beton, jeklo, druge primerne podlage – glejte točko 5.3)



Elementi (L) ustrezajo vsem debelinam izolacije (tl).

7.1 Polnjenje orodja za posamično zabijanje

1. Potisnite žičnik v orodje s sprednje strani, dokler ni v njem tudi plastična podložka.
2. Potisnite trak s kartušami s tanjšim koncem v odprtino na ročaju do konca, dokler se trak popolnoma ne zaskoči. Ko želite zamenjati porabljen trak, ga na zgornjem koncu potegnite iz orodja. (Pomoč: Številka na zadnji strani traku spodaj označuje, katera kartuša po vrsti v traku se nahaja v magazinu kartuš).

7.2 Nastavitev jakosti udarca

Moč kartuše in nastavitev moči izberite odvisno od uporabe. Če nimate izkušenj, vedno izberite najmanjšo moč:

1. Pritisnite zaskočni gumb.
2. Zavrtite gumb na oznako 1.
3. Zabijte žičnik v podlago na katero boste delali.
4. Če žičnik ne prodre dovolj globoko v podlago: S koleseem za nastavitev moči izberite večjo moč. Po potrebi uporabite močnejšo kartušo.

7.3 Delo z orodjem za posamično zabijanje

1. Pritisnite orodje pravokotno ob podlago.
2. Pritisnite na sprožilec.

NAPOTEK:

- Ne zabijajte žičnikov v poprej izvrtane izvrtine, razen pri uporabi Hilti postopka DX Kwik.
- Ne poizkušajte zabiti žičnik preko žičnika.
- Ne prekažite največje priporočene frekvence dela.

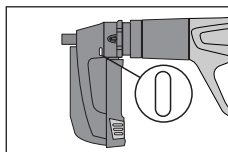
7.4 Praznjenje orodja za posamično zabijanje

Prepričajte se, da se v orodju ne nahaja trak s kartušami ali pritrilni element (žičnik). Če se v orodju nahaja trak s kartušami, ga zgoraj potegnite ven oziroma odstranite žičnik iz vodila.

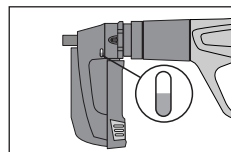
7.5 Polnjenje orodja z magazinom

1. Sprostite pokrov magazina s pritiskom na gumb za sprostitvev.
2. Potegnite pokrov magazina do konca, dokler se ne zaskoči.
3. Vstavite nov trak z žičniki.
4. Potisnite pokrov nazaj, da se zapre.
5. Vstavite trak s kartušami v utor do konca (s stanjšanim delom naprej). Če je trak že uporabljen, ga potegnite naprej do naslednje polne kartuše.

Če je indikator delno ali povsem rdeč, so v magazinu 3 ali manj žičnikov, zato lahko dodamo trak z 10 žičniki.



Več kot 3 žičniki so v magazinu.



3 ali manj žičnikov je v magazinu, zato lahko dodamo trak z 10 žičniki.

NAPOTEK:

- V magazinu se lahko nahajajo le žičniki enakih dolžin.

7.6 Zabijanje z orodjem z magazinom

1. Pritisnite orodje pod pravim kotom ob podlago.
2. Sprožite orodje s pritiskom na sprožilec.

NAPOTEK:

- Ne zabijajte žičnikov v poprej izvrtane izvrtine, razen pri uporabi Hilti postopka DX Kwik.
- Ne poizkušajte zabiti žičnik preko žičnika.
- Ne prekoračite največje priporočene frekvence dela

7.7 Praznjenje orodja z magazinom

1. Prepričajte se, da v orodju ni več kartoš. Če je v orodju še trak s kartošami, ga potegnite z zgornje strani ven.
2. Sprostite pokrov magazina.
3. Potegnite pokrov magazina do konca navzdol.
4. Prepričajte se, da v magazinu ni več traku z žičniki.
5. Potisnite pokrov magazina nazaj, da zapre.

7.8

Potisnite trak s kartošami s tanjšim koncec v odprtino na ročaju do konca, dokler se trak popolnoma ne zasloči. Ko želite zamenjati poraabljen trak, ga na zgornjem koncu potegnite iz orodja ven. (Pomoč: številka na zadnji strani traku spodaj označuje, katera kartoša po vrsti v traku se nahaja v magazinu kartoš).

7.9

Natakните X-IE element na vodilno cev orodja DX 460 do konca.

7.10

Potisnite orodje pravokotno na izolacijski element, dokler element ne naleže na podlago.

7.11

Pritisnite na sprožilec, da se element zabije v podlago.

7.12

Pod pravim kotom potegnite orodje iz elementa.

8. Čiščenje in vzdrževanje

Zaradi načina delovanja orodja prihaja med redno uporabo do zamazanja in obrabe delov, ki so pomembni za funkcijo orodja. Redni pregledi in vzdrževanje so zato neizogiben pogoj za zanesljivo in varno uporabo orodja. Priporočamo, da pri intenzivni uporabi čistite orodje in pregledujete bat z odbojnikom najmanj vsak teden, najkasneje pa po 10.000 zabijanjih!


8.1 Čiščenje orodja

Zunanji deli ohišja so izdelani iz nelomljive plastike. Ročaji so izdelani iz sintetične gume.

Vse prezračevalne reže morajo ostati čiste. Tujki in umazanija ne smejo priti v notranjost orodja. Zunanost orodja redno čistite z suho, nemasno krpo. Ne uporabljajte raznih topil ali vodne pare za čiščenje zunanosti.

8.2 Vzdrževanje

Redno preverjajte zunanost orodja in pravilno delovanje vseh sestavnih delov. Orodja ne uporabljajte, če niso vsi sestavni deli brezhibni. Orodja nikdar ne popravljajte sami. Če je treba, ga dajte popraviti na pooblaščen Hilti servis.

PREVIDNOST	
	<ul style="list-style-type: none">■ Orodje se med delom segreva.■ Lahko se poškodujete na vročem orodju.■ Ne razstavljajte orodja, če je vroč. Počakajte, da se ohladi.

Orodje je treba servisirati, če:

1. Ne sproža kartoš.
2. Moč pritrdjevanja ni dovolj velika.
3. Če ugotovite, da:
 - je potreben prevelik kontakten pritisk,
 - raste potreben pritisk na sprožilec,
 - je težko nastavljeni jakost udarcev,
 - je težko odstraniti kartoše iz utora.

Previdnost pri čiščenju orodja:

- Nikoli ne uporabljajte masti pri vzdrževanju/mazanju delov orodja. Ta ima lahko močan vpliv na funkcionalnost orodja. Uporabljajte le Hilti razpršilec ali kakšen drug izdelek z enako kakovostjo.
- Nečistoča DX orodjeev vsebuje snovi, ki lahko ogrozijo vaše zdravje.
 - Pri čiščenju ne vdihavajte prahu/umazanije.
 - Pazite, da prah/umazanija ne pride v stik s hrano.
 - Po čiščenju orodja temeljito operite roke.

8.3 Demontaža orodja

1. Prepričajte se, da v orodju ni traku s kartošami ali pritrdilnega elementa. Trak s kartošami odstranite tako, da ga z zgornje strani potegnete iz orodja oziroma žičnik odstranite iz vodila.

2. Pritisnite bočno nameščen mehanizem za odklepanje na vodilu za žičnike.
3. Odvijajte vodilo žičnikov ali magazin.
4. Odstranite blažilec iz vodila žičnikov.
5. Izvlecite bat.

8.4 Preverjanje obrabe bata in blažilca

Zamenjajte blažilec,

- ko metalni obroček počí oz. se obrabi,
- ko se blažilec ne zatakne več na vodilo žičnikov,
- ko je evidentna močna obraba gumijastega blažilca pod metalnim obročem.

Bat je potrebno zamenjati, ko je

- rob odlomljen,
- preveč obrabljena udarna stran bata (npr. 90%),
- batni obroček poškodovan ali ga ni,
- bat zvit (preveriti tako, da ga zavrtimo okoli vzdolžne osi).

NASVET:

- Ne uporabljajte rabljenih batov oz. ne popravljajte jih sami.

8.5 Preverite zapiralo in vodilo bata

Pri vodilu bata X-460-FIE in X-460-FIE-L se menja cevka na vodilu, ko se poškoduje (zviže, močno opraska).

Postopek zamenjave (glejte 8.5 in 6.3):

1. Prepričajte se, da se v orodjeu ne nahaja trak s kartašami ali žičniki. Če je v orodju trak s kartašami, ga z roko izvlecite iz orodja v smeri navzgor in iz vodila odstranite žičnike.
2. Pritisnite stransko zaporo na vodilu bata.
3. Odvijajte vodilo bata.
4. Preverite obrabo bata in blažilca bata (čistoča, stanje obrabe).
5. Potegnite gibajoči obroč nazaj in odvijajte matico.
6. Zamenjajte cevko vodila.
7. Potegnite premikajoči obroč nazaj in zavijajte matico.
8. Potisnite bat do konca v orodje.
9. Pritisnite vodilo bata močno na orodje.
10. Zavijajte vodilo bata na orodje, dokler se ne zaskoči.

8.6 Čiščenje batnih obročkov

1. Batne obročke čistite s ploščato krtačko, da se lahko prosto premikajo.
2. Z razpršilec narahlo napršite batne obročke.

8.7 Čiščenje vodila žičnikov oz. magazina

1. Čistite obroč bata s priloženo ploščato ščetko.
2. Rahlo namestite navoje s Hilti razpršilec.

8.8 Demontaža komore povratnih plinov in vodila bata

1. Pritisnite na gumb za sprostitev na ročaju.
2. Odvijajte komoro.

8.9 Čiščenje komore povratnih plinov in vodila bata

1. Čistite vzmet s priloženo ploščato ščetko.
2. Čistite čelno stran komore s priloženo ploščato ščetko.
3. Čistite obe čelni izvrtini s priloženo manjšo cilindrično ščetko.
4. Na vodilo bata rahlo napršite Hilti razpršilec

8.10 Čiščenje notranjosti ohišja

1. Čistite ohišje z veliko cilindrično krtačko.
2. Nanj rahlo napršite Hilti razpršilec.

8.11 Čiščenje kanala za kartaše

Kanal za kartaše čistite s priloženim strgalom. Preden očistite kanal za kartaše, je potrebno sneti gumijasti pokrovček.

8.12 Na gumb za regulacijo jakosti udarca rahlo napršite Hilti razpršilec.

8.13 Montaža komore povratnih plinov in vodila bata

1. Namestite komoro na ohišje tako, da se ujemajo oznake na obeh elementih.
2. Potisnite komoro do konca na ohišje.
3. Zavijajte komoro na ohišje, dokler se ne zaskoči.

8.14 Sestavljanje orodja

1. Potisnite bat do konca v orodje
2. Namestite blažilec bata na vodilo žičnikov oz. magazin.
3. Pritisnite vodilo žičnikov oz. magazin močno na komoro povratnih plinov.
4. Zavijajte vodilo žičnikov na orodje, dokler se ne zaskoči.

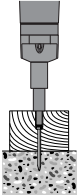
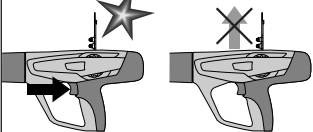
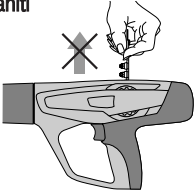
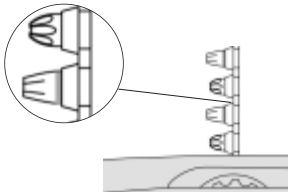
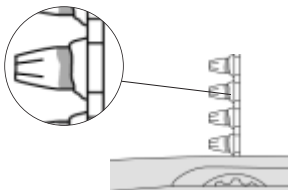
8.15 Kontrola čiščenja in vzdrževanja

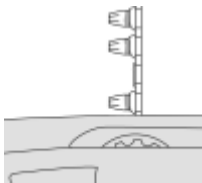
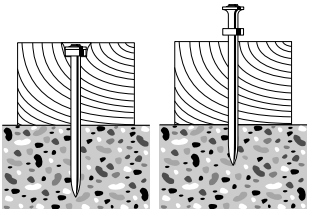
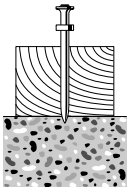
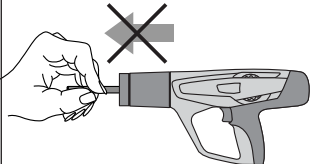
Po vsakem čiščenju je potrebno preveriti, če vsi deli orodja delujejo brezhibno.

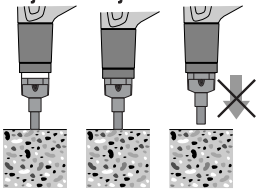
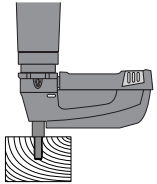
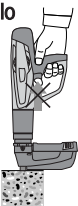
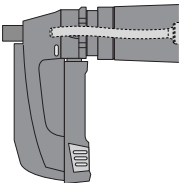
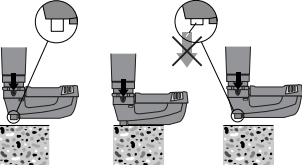
NASVET:

- Uporaba drugih razpršilcev za mazanje sestavnih delov orodja lahko povzroči razpadanje gumijastih in gumiranih delov.

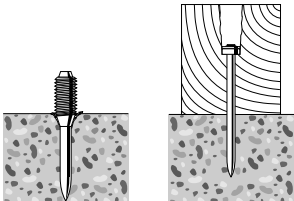
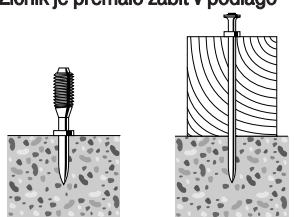
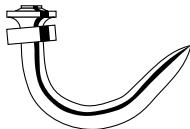
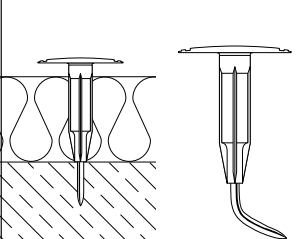
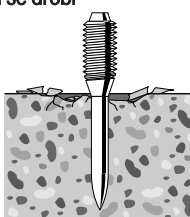
9. Napake in vzroki

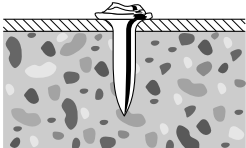

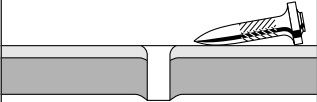
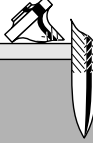
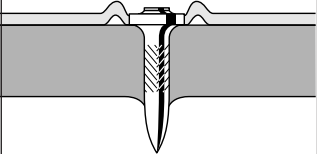
Napaka	Vzrok	Možnost rešitve
<p>Bat se je zarinil v podlago</p> 	<ul style="list-style-type: none"> ■ Žičnik prekratek ■ Uporaba žičnika brez rondele ■ Preveč moči 	<ul style="list-style-type: none"> ■ Odstranite trak s kartušami in bat potisnite povsem nazaj (glejte 8.3-8.14). ■ Uporabljajte daljše žičnike ■ Uporabite elemente s podložko ■ Nastavite orodje na manj moči in uporabite šibkejše kartuše
<p>Trak s kartušami se ne pomika avtomatsko</p> 	<ul style="list-style-type: none"> ■ Poškodovan trak s kartušami ■ Preveč zapackan utor za kartuše ■ Orodje je poškodovano 	<ul style="list-style-type: none"> ■ Zamenjajte trak s kartušami ■ Očistiti utor za kartuše (glejte 8.11) <p>Če problem ni odpravljen,</p> <ul style="list-style-type: none"> ■ odnesite orodje na Hilti servis
<p>Trak s kartušami se ne da odstraniti</p> 	<ul style="list-style-type: none"> ■ Orodje se je pregrelo zaradi previsoke frekvence obratovanja ■ Orodje je poškodovano <p>OPOZORILO Ne poizkušajte na silo odstraniti trak s kartušami.</p>	<ul style="list-style-type: none"> ■ Pustite, da se orodje ohladi ■ Nato poizkusite previdno izvleči kartuše <p>Če problem ni odpravljen,</p> <ul style="list-style-type: none"> ■ odnesite orodje na Hilti servis
<p>Kartuša se ne sproži</p> 	<ul style="list-style-type: none"> ■ Slaba kartuša ■ Orodje je preveč umazano <p>OPOZORILO Ne poizkušajte na silo odstraniti trak s kartušami.</p>	<ul style="list-style-type: none"> ■ Kartuše premakniti za eno naprej ■ Če se problem ponavlja, je treba orodje očistiti (glejte 8.3–8.14) <p>Če problem ni odpravljen</p> <ul style="list-style-type: none"> ■ odnesite orodje na Hilti servis
<p>Trak s kartušami se tali</p> 	<ul style="list-style-type: none"> ■ Orodje ostaja pri sproženju predolgo pritisnjen k podlagi ■ Previsoka frekvenca dela 	<ul style="list-style-type: none"> ■ Ne držite orodje predolgo pritisnjeno, ko sprožite ■ Odstranite kartuše ■ Razstavite orodje (glejte 8.3) <p>Prehitro ohlajevanje sestavnih delov lahko privede do poškodb</p> <p>Če orodja ne morete razstaviti,</p> <ul style="list-style-type: none"> ■ ga odnesite na Hilti servis

Napaka	Vzrok	Možnost rešitve
<p>Kartuše izpadajo iz traku</p> 	<ul style="list-style-type: none"> ■ Prevelika hitrost dela <p>OPOZORILO Ne poizkušajte na silo odstraniti trak s kartušami</p>	<ul style="list-style-type: none"> ■ Takoj prenehajte z delom ■ Odstranite trak s kartušami ■ Počakajte, da se orodje ohladi ■ Očistite orodje in odstranite majave kartuše <p>Če problem ni uspešno odpravljen, ■ odnesite orodje na Hilti servis</p>
<p>Upravljalске posebnosti:</p> <ul style="list-style-type: none"> - povečan pritisk na orodje - povečan pritisk na sprožilec - zatikanje gumba za nastavitev jakosti udarca - težavno pomikanje kartuš 	<ul style="list-style-type: none"> ■ Nastanek oblog iz izgorelega smodnika 	<ul style="list-style-type: none"> ■ Potrebno je čiščenje (glejte 8.3-8.14) ■ Prepričajte se, da uporabljate prave kartuše (glejte 1.2), ki so v brezhibnem stanju.
<p>Različne globine</p> 	<ul style="list-style-type: none"> ■ Nepravilna pozicija bata ■ Orodje je umazano 	<ul style="list-style-type: none"> ■ Odstranite trak s kartušami in očistite orodje (glejte 8.3-8.14). Preverite bat in odbojnik in ju po potrebi zamenjajte (glejte 8.4.). <p>Če težave ne morete odpraviti: ■ poiščite pomoč v Hiltijevem servisu.</p>
<p>Žičnik je le delno zabiti v podlago</p> 	<ul style="list-style-type: none"> ■ Nepravilna pozicija bata ■ Kartuše slabe jakosti 	<ul style="list-style-type: none"> ■ Odstranite trak s kartušami in očistite orodje (glejte 8.3-8.14). Prepričajte se, da uporabljate prave kartuše (glejte 1.2), ki so v brezhibnem stanju. <p>Če težave ne morete odpraviti: ■ poiščite pomoč v Hiltijevem servisu.</p>
<p>Bat se je zataknil v komori</p> 	<ul style="list-style-type: none"> ■ Poškodovan bat ■ Blažilec se je zataknil v komori ■ Poškodovan blažilec ■ Preveč umazanije v notranjosti orodja 	<ul style="list-style-type: none"> ■ Odstranite trak s kartušami in očistite orodje (glejte 8.3-8.14). Preverite bat in odbojnik in ju po potrebi zamenjajte (glejte 8.4.). <p>Če težave ne morete odpraviti: ■ poiščite pomoč v Hiltijevem servisu.</p>


Napaka	Vzrok	Možnost rešitve
<p>Komora za povratne pline in vodenje bata se je zataknila</p> 	<ul style="list-style-type: none"> ■ Nastanek oblog iz izgorelega smodnika 	<ul style="list-style-type: none"> ■ Ročno potegnite sprednji del komore iz orodja ■ Prepričajte se, da uporabljate prave kartoše (glejte 1.2), ki so v brezhibnem stanju. ■ Očistite orodje (glejte 8.3-8.14) <p>Če težave ne morete odpraviti:</p> <ul style="list-style-type: none"> ■ poiščite pomoč v Hiltijevem servisu.
<p>Orodje sproži, vendar ne zabije žičnika</p> 	<ul style="list-style-type: none"> ■ Nepravilen položaj bata 	<ul style="list-style-type: none"> ■ Odstranite trak s kartošami in očistite orodje (glejte 8.3-8.14). Prepričajte se, da uporabljate prave kartoše (glejte 1.2), ki so v brezhibnem stanju. <p>Če težave ne morete odpraviti:</p> <ul style="list-style-type: none"> ■ poiščite pomoč v Hiltijevem servisu.
<p>Sprožilca ni mogoče stisniti, da bi orodje sprožilo</p> 	<ul style="list-style-type: none"> ■ Orodja nismo potisnili dovolj močno ob podlago ■ Varnostni mehanizem je aktiviran, ker: <ul style="list-style-type: none"> – magazin ni napolnjen – ostanki plastike v magazinu – bat ni pravem položaju – žičnik v magazinu ni pravilno pozicioniran 	<ul style="list-style-type: none"> ■ Orodje močno pritisnite ob podlago ■ Napolnite magazin ■ Odprite magazin in odstranite ostanke plastičnega traku ■ Očistite orodje (glejte 8.3-8.14). <p>Če problem ni odpravljen,</p> <ul style="list-style-type: none"> ■ poiščite pomoč v Hiltijevem servisu.
<p>Bat se je zagostil v vodilu žičnikov</p> 	<ul style="list-style-type: none"> ■ Bat in /ali blažilec poškodovan ■ Ostanki plastičnega traku v magazinu ■ Napačni položaj bata ■ Preveč energije pri pritrjevanju na jeklo 	<ul style="list-style-type: none"> ■ Odvijačite magazin ■ Preverite bat in blažilec, če sta izrabljena jih zamenjajte (glejte 8.4) ■ Odprite magazin in odstranite ostanke plastike ■ Zmanjšajte energijo ■ Izogibajte se sprožanju na prazno brez žičnikov
<p>Vodilo žičnikov magazina se je zataknil</p> 	<ul style="list-style-type: none"> ■ Magazin je poškodovan 	<ul style="list-style-type: none"> ■ Zamenjava magazina

sl

Napaka	Vzrok	Možnost rešitve
<p>Žičnik je preveč zabit v podlago</p> 	<ul style="list-style-type: none"> ■ Prekratek žičnik ■ Preveč moči 	<ul style="list-style-type: none"> ■ Izberite daljši žičnik ■ Zmanjšajte moč (gumb za regulacijo) ■ Uporabite šibkejše kartuše
<p>Žičnik je premalo zabit v podlago</p> 	<ul style="list-style-type: none"> ■ Predolg element ■ Premalo moči 	<ul style="list-style-type: none"> ■ Uporabite krajši žičnik (gumb za regulacijo) ■ Uporabite močnejše kartuše
<p>Žičnik se zvija</p> 	<ul style="list-style-type: none"> ■ Trdnost in /ali dolžina žičnika v betonu ■ Zelo trda površina 	<ul style="list-style-type: none"> ■ Uporabite krajši žičnik ■ Uporabite žičnik za zahtevnejše področje uporabe ■ Uporabite DX-Kwik (predhodno vrtanje) ■ Zamenjajte za posamezne elemente
	<ul style="list-style-type: none"> ■ Napačni element ■ Napačna nastavev energije ■ Zelo trdi elementi v betonu ■ Armatura nizko pod površino betona ■ Zelo trda površina 	<ul style="list-style-type: none"> ■ Prilagodite dolžino elementa debelini izolacije ■ Nastavite pravno jakost na orodju ■ Uporabite močnejše kartuše
<p>Beton se drobi</p> 	<ul style="list-style-type: none"> ■ Zelo trd beton ■ Trdi elementi v betonu ■ Star beton 	<ul style="list-style-type: none"> ■ Oporabite elemente X-SS ■ Uporabite krajši žičnik ■ Uporabite metodo DX-Kwik

Napaka	Vzrok	Možnost rešitve
<p>Poškodovana glava žičnika</p> 	<ul style="list-style-type: none"> ■ Preveč moči ■ Napačen bat ■ Poškodovan bat 	<ul style="list-style-type: none"> ■ Zmanjšajte moč ■ Uporabite šibkejše kartuše ■ Preverite kombinacijo žičnik / bat ■ Zamenjajte bat
<p>Žičnik ne prodre dovolj globoko v osnovni material</p> 	<ul style="list-style-type: none"> ■ Premalo moči ■ Prekoračena področje uporabe (zelo trda podlaga) ■ Neprimeren sistem 	<ul style="list-style-type: none"> ■ Povečajte moč ali uporabite močnejše kartuše ■ Uporabljajte vzdržljivejše žičnike ■ Zamenjajte za posamezne elemente ■ Uporabite močnejši sistem, kot npr. DX 76 PTR
<p>Žičnik ne drži v podlagi</p> 	<ul style="list-style-type: none"> ■ Pretanka jeklena podlaga (4–5 mm) 	<ul style="list-style-type: none"> ■ Drugačna nastavitvev moči in drugačne kartuše ■ Uporabite žičnik za tanke jeklene podlage, npr. X-EDNK 20 P8TH
<p>Žičnik se lomi</p> 	<ul style="list-style-type: none"> ■ Premalo moči ■ Prekoračena področje uporabe (zelo trda podlaga) 	<ul style="list-style-type: none"> ■ Povečajte moč ali uporabite močnejše kartuše ■ Uporabite krajše žičnike ■ Uporabite bolj trdne žičnike
<p>Glava žičnika prebije pritrjevano pločevino</p> 	<ul style="list-style-type: none"> ■ Preveč moči 	<ul style="list-style-type: none"> ■ Zmanjšajte moč ■ Uporabite šibkejše kartuše ■ Uporabite žičnike z zvoncekom ■ Uporabite žičnike s podložko

sl

Napaka	Vzrok	Možnost rešitve
<p>Poškodovana glava žičnika</p> 	<ul style="list-style-type: none"> ■ Preveč moči ■ Napačen bat ■ Poškodovan bat 	<ul style="list-style-type: none"> ■ Zmanjšajte moč ■ Uporabite šibkejše kartuše ■ Preverite kombinacijo žičnik/bat ■ Zamenjajte bat

10. Odlaganje dotrajanih orodjeev

Večina vgrajenih materialov v Hilti el. orodjih se lahko reciklira. Pred reciklažo se morajo materiali ločiti drug od drugega. Hilti je v mnogih državah že pripravil vse potrebne ukrepe za reciklažo el. orodjeev. Zahtevajte od prodajnega svetovalca nadaljne informacije.

Postopek za izročitev el. orodja v reciklažo je naslednji: Razstavite orodje do te mere, da ne potrebujete posebnih orodij. Z vpijajočim papirjem obrišite mastne dele in odlijte mazivno olje.

Nikakor ne smete izliviati masti ali olja v kanalizacijo.

Ločite posamezne dele, kot je označeno v tabeli:

Del	Surovina	Reciklaža
kovček	plastika	plastika
zunanje ohišje	plastika/elastomer	plastika
vijaki, majhni deli	jeklo	kovinski drobci
rabljene kartuše	jeklo/plastika	skladno z lokalnimi predpisi

11. Garancija proizvajalca orodja

Hilti garantira, da je dobavljeno orodje brez napak v materialu ali izdelavi. Ta garancija velja pod pogojem, da se z napravo ravna in se go uporablja, neguje in čisti na pravi način v skladu z navodili za uporabo Hilti; ter da je zagotovljena tehnična enotnost, kar pomeni, da se z orodjem uporabljajo samo originalni Hiltijev potrošni material, pribor in nadomestni deli ali drugi kakovostno enakovredni izdelki.

Ta garancija obsega brezplačno popravilo ali brezplačno zamenjavo pokvarjenih delov med celotno življenjsko dobo orodja. Ta garancija ne obsega delov, ki se normalno obrabljajo.

Ostali zahtevki so izključeni, kolikor to ni v nasprotju z

veljavnimi nacionalnimi predpisi. Hilti ne jamči za neposredno ali posredno škodo zaradi napak, za izgube ali stroške, povezane z uporabo ali nezmožnostjo uporabe naprave za kakršenkoli namen. Molče dana zagotovila glede uporabe ali primernosti za določen namen so izrecno izključena.

Orodje oziroma prizadete dele je treba takoj po ugotovitvi napake poslati pristojni prodajni organizaciji Hilti v popravilo oziroma zamenjavo.


Ta garancija vključuje vse garancijske obveznosti s strani Hiltija in zamenjuje vsa prejšnja ali istočasna pojasnila oziroma pisne ali ustne dogovore v zvezi z garancijo.

12. ES-izjava o skladnosti (izvirnik)

Oznaka:	Zabijalnik žičnikov
Tipaska oznaka:	DX 460
Le to konstrukcije:	2001

S polno odgovornostjo izjavljamo, da ta izdelek ustreza naslednjim direktivam in standardom: 2006/42/ES, 2011/65/EU.

**Hilti Corporation, Feldkircherstrasse 100,
FL-9494 Schaan**



Norbert Wohlwend Head of Quality & Processes Management BU Direct Fastening 08/2012	Tassilo Deinzer Head BU Measuring Systems BU Measuring Systems 08/2012
---	--

Tehnična dokumentacija pri:

Hilti Entwicklungsgesellschaft mbH
Zulassung Elektrowerkzeuge
Hiltistrasse 6
86916 Kaufering
Deutschland

sl

13. CIP-oznaka

Za države članice C.I.P. izven pravnega prostora EU in EFTA velja: Orodje Hilti DX 460 je tipsko odobreno in sistemsko preizkušeno. Orodje je zato opremljeno z znakom odobritve, ki je kvadratne oblike in ima vneseno številko odobritve S 812. Hilti na ta način garantira skladnost z odobreno konstrukcijo.

Nedovoljene napake, ki bi bile ugotovljene pri uporabi, je treba javiti izdajatelju dovoljenja (PTB, Braunschweig) kot tudi stalni mednarodni komisiji C.I.P. (Ständige Internationale Kommission, Avenue de la Renaissance 30, B-1000 Bruxelles, Belgique).

14. Zdravje in varnost uporabnika

Informacije o hrupu

Zabijalnik žičnikov s kartušo

Tip:	DX 460
Model:	serijski
Kaliber:	6.8/11 črn
Nastavitev zmogljivosti:	2
Uporaba:	pritrditev 24 mm, les na beton (C40) z X-U 47P8

Deklarirane izmerjene vrednosti hrupa so v skladu z Direktivo o strojih 2006/42/ES v povezavi s standardom E DIN EN 15895.

Raven zvočne moči:	$L_{WA, 1s}^1$	105 dB(A)
Raven zvočnega tlaka na delovnem mestu:	$L_{pA, 1s}^2$	101 dB(A)
Emisije zvočnega tlaka:	$L_{pC, peak}^3$	133 dB(C)

Pogoji za uporabo in postavitve:

Postavitev in uporaba zabijalnika žičnikov v skladu s standardom E DIN EN 15895-1 v preizkusnem prostoru z nizko odbornostjo podjetja Muller-BBM GmbH. Okoljski pogoji v preizkusnem prostoru ustrezajo zahtevam standarda DIN EN ISO 3745.

Postopek preverjanja:

V skladu s standardom E DIN EN 15895, DIN EN ISO 3745 in DIN EN ISO 11201 – princip ovojnice na prostem na odborni osnovni površini.

OPOMBA: Izmerjene emisije hrupa in negotovost pri merjenju predstavljajo zgornjo vrednost hrupa pri merjenju.

Pri drugačnih delovnih pogojih so lahko vrednosti emisije drugačne.

$^1 \pm 2 \text{ dB (A)} / ^2 \pm 2 \text{ dB (A)} / ^3 \pm 2 \text{ dB (C)}$

Vibracije

Skupna vrednost vibracij, ki jo je treba navesti v skladu z 2006/42/EC, ne presega $2,5 \text{ m/s}^2$.

Podrobnejše informacije o zdravju in varnosti uporabnika najdete na Hiltijevi spletni strani www.hilti.com/hse



Hilti Corporation

LI-9494 Schaan

Tel.: +423 / 234 21 11

Fax: +423 / 234 29 65

www.hilti.com

Hilti = registered trademark of Hilti Corp., Schaan

W 2678 | 1014 | 10-Pos. 1 | 1

Printed in Germany © 2014

Right of technical and programme changes reserved S. E. & O.

370451 / A6



370451