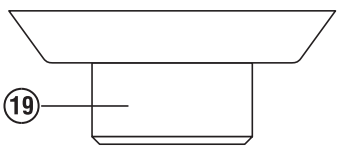
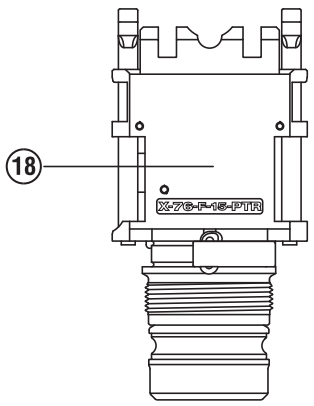
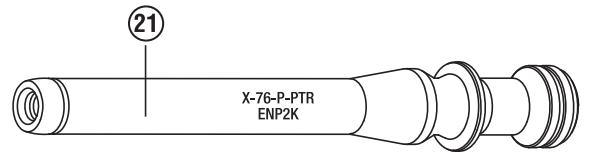
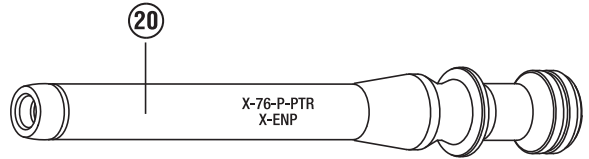
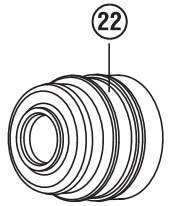
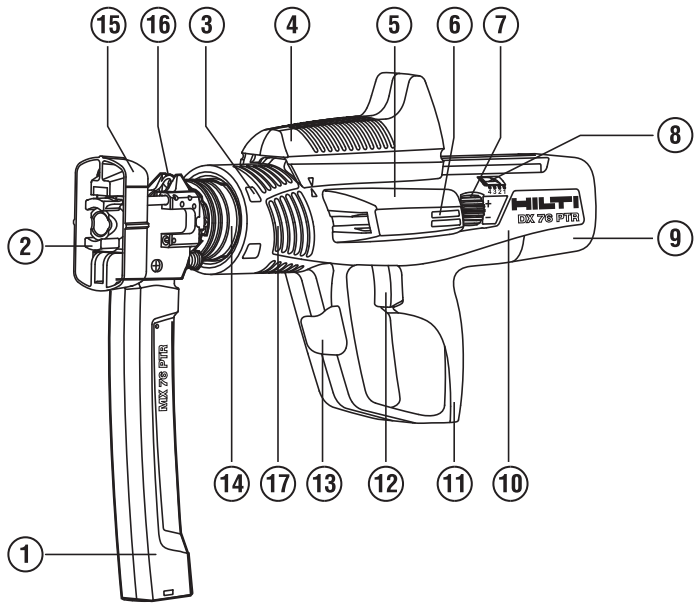
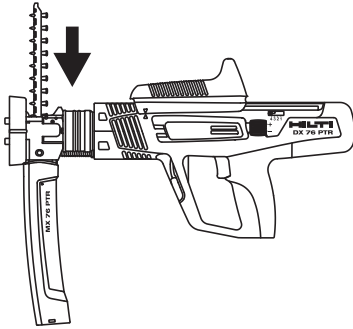


<b>Bedienungsanleitung</b>	<b>de</b>
<b>Operating instructions</b>	<b>en</b>
<b>Mode d'emploi</b>	<b>fr</b>
<b>Gebbruksaanwijzing</b>	<b>nl</b>
<b>Brugsanvisning</b>	<b>da</b>
<b>Bruksanvisning</b>	<b>no</b>
<b>Bruksanvisning</b>	<b>sv</b>
<b>Käyttöohje</b>	<b>fi</b>
<b>Lietošanas pamācība</b>	<b>lv</b>
<b>Instrukcija</b>	<b>lt</b>
<b>Kasutusjuhend</b>	<b>et</b>







2



3

<b>Nail Nagel Clou</b>	 X-ENP2K		 X-ENP 19		
<b>mm</b>	2.7 → 3.3 → 6		10 → > 20		
<b>Cartridge Kartusche Cartouche</b>	green grün vert	blue blau bleu	red * rot * rouge *	red rot rouge	black schwarz noir

\* Blue cartridges might be used as well for low strength steel up to 10 mm thickness.

\* Für Standard Stahl bis zu einer Dicke von 10 mm können auch blaue Kartuschen verwendet werden.

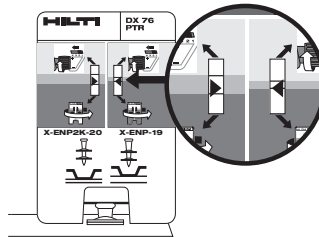
\* Des cartouches bleues peuvent également être utilisées pour de l'acier standard d'une épaisseur jusqu'à 10 mm.

Power regulation to be set according to nail stand-off.

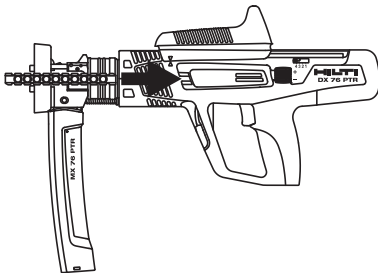
Geräte Leistungseinstellung gemäss Nagelvorstand.

Réglage de la puissance selon l'enfoncement du clou.

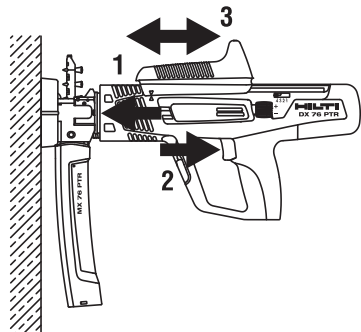
### For / Für / Pour X-ENP2K + X-ENP

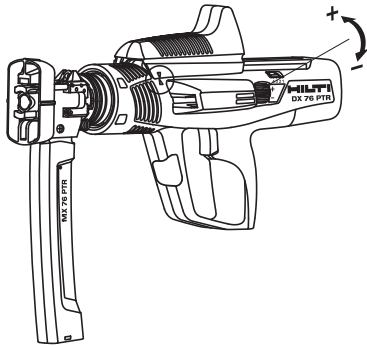
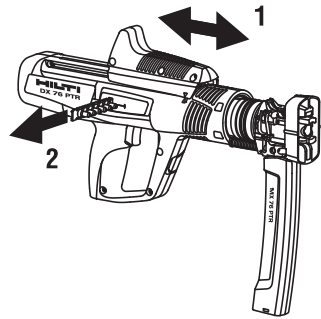
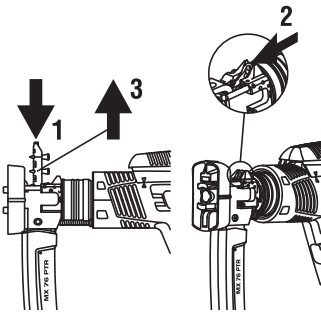
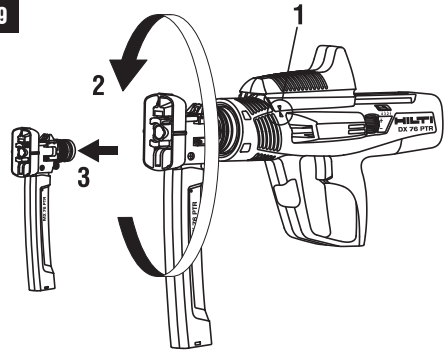
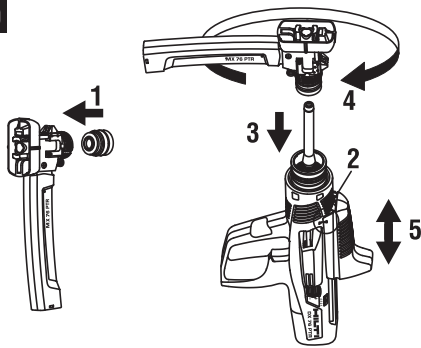
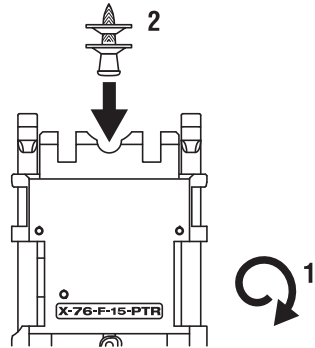


4

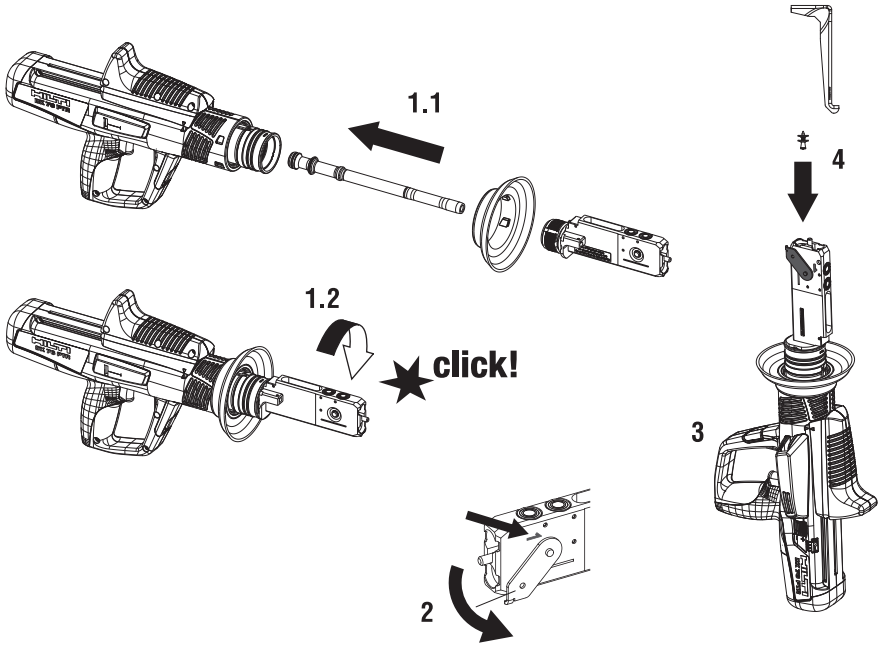


5

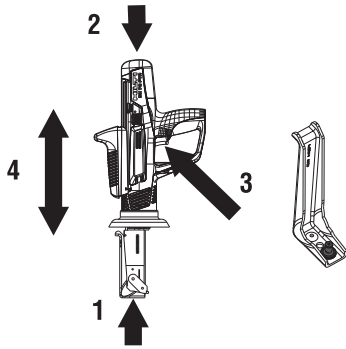


**6****7****8****9****10****11**

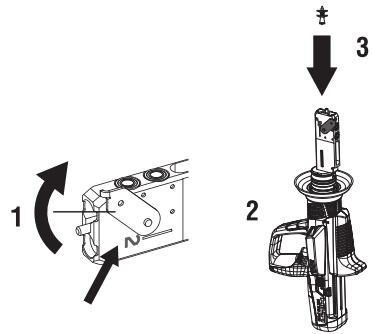
12



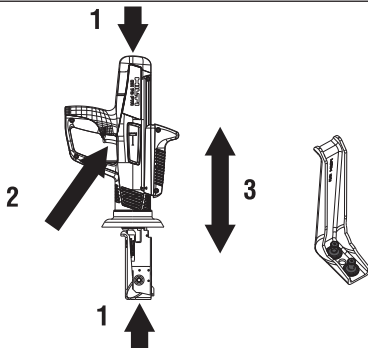
13



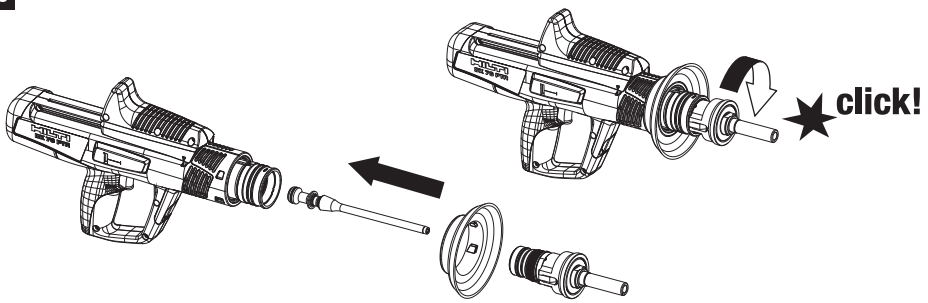
14



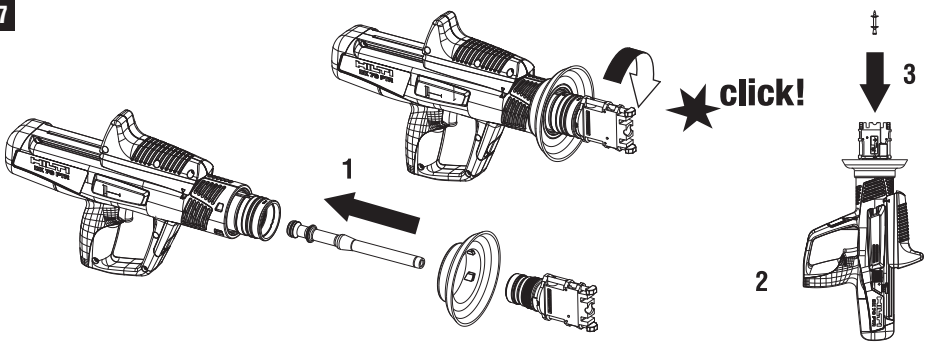
15



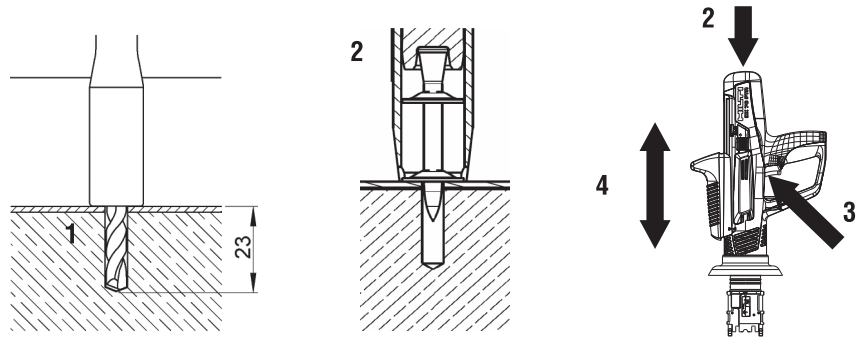
16



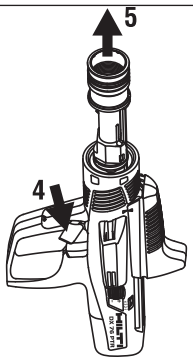
17



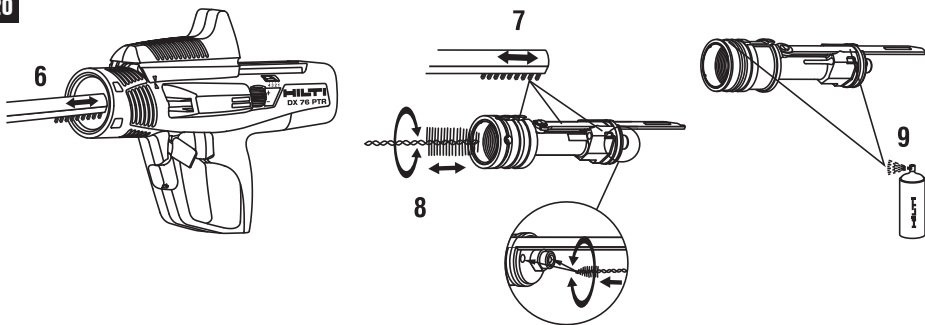
18



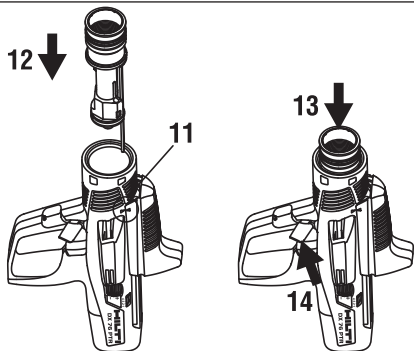
19



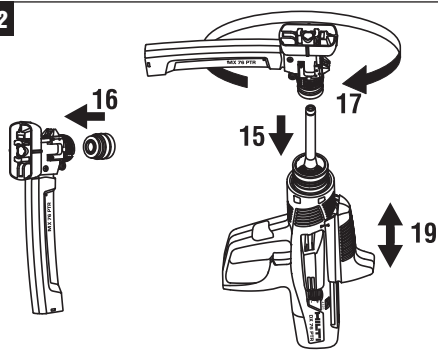
20



21



22



## DX 76 PTR Bolt pistol

Læs brugsanvisningen grundigt igennem, inden maskinen tages i brug.

Opbevar altid brugsanvisningen sammen med maskinen.

da

Sørg for, at brugsanvisningen altid følger med ved overdragelse af maskinen til andre.

Indholdsfortegnelse	side
1 Sikkerhedsanvisninger	68
2 Generelle anvisninger	70
3 Beskrivelse	71
4 Tilbehør, forbrugsstoffer	73
5 Tekniske specifikationer	73
6 Ibrugtagning	73
7 Betjening	74
8 Rengøring og vedligeholdelse	77
9 Fejlsøgning	78
10 Bortskaffelse	81
11 Producentgaranti - Produkter	82
12 EF-overensstemmelseserklæring (original)	82
13 CIP-prøvebekræftelse	82
14 Bruger sundhed og sikkerhed	82

1 Disse tal henviser til illustrationer. Illustrationerne kan du finde på udfoldssiderne på omslaget. Kig på disse sider, når du læser brugsanvisningen.

I denne brugsanvisning betegner «maskinen» altid bolt-pistolen DX 76 PTR.

### Betjeningslementer og maskinens komponenter 1

#### Maskine DX 76 PTR

- 1 Sømmagasin MX 76-PTR
- 2 Anpresningsstifter
- 3 Monteringsåbning beskyttelseskappe
- 4 Repetergreb
- 5 Patronmagasinskakt
- 6 Inspektionsrude ladekontrol
- 7 Effektregeringshjul
- 8 Viser for effektregulering
- 9 Kappe (støttepølstning)
- 10 Husskal
- 11 Grebspølstning
- 12 Aftrækker
- 13 Arm til afmontering af stempelføring
- 14 Stempelføring
- 15 Beskyttelseskappe sømmagasin
- 16 Anslag (befæstelseselement)
- 17 Ventilationsåbninger
- 18 Boltføring X-76-F-15-PTR
- 19 Beskyttelseskappe maskine

#### Sliddele

- 20 Stempel X-76-P-ENP-PTR
- 21 Stempel X-76-P-ENP2K-PTR
- 22 Stempelbremse X-76-P-PB-PTR

## 1 Sikkerhedsanvisninger

### 1.1 Grundlæggende sikkerhedsanvisninger

Ud over de sikkerhedstekniske forskrifter i de enkelte afsnit i denne brugsanvisning skal følgende retningslinjer altid overholdes.

#### 1.1.1 Anvendelse af patroner

Anvend kun Hilti patroner eller patroner i sammenlignelig kvalitet

Hvis der anvendes patroner i dårlig kvalitet i Hilti værktøjer, kan der dannes aflejring af uforbrændt pulver, som pludselig kan eksplodere og medføre alvorlige personskader på brugeren og personer i dennes omgivelser. Patroner skal opfylde ét af følgende minimumskrav:

- a) Den pågældende producent skal kunne påvise, at der er udført en kontrol iht. den europæiske standard EN 16264 eller
- b) Produktet skal være forsynet med CE-mærke (fra juli 2013 er dette obligatorisk i EU)

### BEMÆRK

Alle Hilti patroner til bolt-pistoler er testet i henhold til EN 16264. I forbindelse med de kontroller, der er defineret i standarden EN 16264, er der tale om systemtest af specifikke kombinationer af patroner og værktøjer, som udføres af certificeringsorganer. Værktøjsbetegnelsen, navnet på certificeringsorganet og systemtestens nummer er påført patronens emballage.

Se også emballageeksemplet på følgende adresse: [www.hilti.com/dx-cartridges](http://www.hilti.com/dx-cartridges)

#### 1.1.2 Personlig sikkerhed

- a) Det er vigtigt at være opmærksom, se, hvad man laver, og bruge en direkte monteringsmaskine fornuftigt. Man bør ikke bruge maskinen, hvis man er træt, har nydt alkohol eller er påvirket af medicin eller euforiserende stoffer. Få sekunders



uopmærksomhed ved brug af maskinen kan medføre alvorlige personskader.

- b) **Undgå ugunstig kroppsstilling. Sørg for at have et sikkert fodfæste, og hold balancen.**
- c) **Ret aldrig maskinen mod dig selv eller andre personer.**
- d) **Tryk aldrig maskinen mod hånden eller andre legedele (eller mod en anden person).**
- e) **Sørg for at holde uvedkommende personer og især børn på afstand, når der arbejdes.**
- f) **Hold altid maskinen i bøjede arme (ikke i strakt arm), når den benyttes.**

### 1.1.3 Omhyggelig omgang med og brug af maskiner til direkte montering

- a) **Brug altid den rigtige maskine. Brug ikke maskinen til formål, som det ikke er beregnet til, men kun i overensstemmelse med formålet og i fejlfri stand.**
- b) **Pres maskinen mod arbejdsfladen i en ret vinkel.**
- c) **Maskinen må aldrig være uden opsyn, når den er ladet.**
- d) **Tøm altid maskinen før rengøring, service og vedligeholdelse, ved arbejdsophør samt i forbindelse med opbevaring (patron og søm).**
- e) **Maskiner, der ikke er i brug, skal tømmes og opbevares på et tørt, højtbeliggende eller aflukket sted uden for børns rækkevidde.**
- f) **Kontrollér maskinen og tilbehøret for eventuelle beskadigelser. Før du fortsætter med at bruge værktøjet, skal du omhyggeligt kontrollere, at sikkerhedsudstyret og evt. let slidte dele fungerer fejlfrit og i overensstemmelse med formålet. Kontrollér, om de bevægelige dele fungerer korrekt og ikke sidder fast, og om der findes beskadigede dele. Alle dele skal være monteret korrekt og opfylde alle betingelser, så maskinens fejlfrie drift er sikret. Beskadiget sikkerhedsudstyr og beskadigede dele skal repareres eller udskiftes fagligt korrekt af Hilti service, hvis der ikke er angivet andet i brugsanvisningen.**
- g) **Tryk kun på aftrækkeren, når værktøjet trykkes helt lodret mod underlaget.**
- h) **Maskinen skal altid stå fast og retvinklet i forhold til underlaget, når der gennemføres en sætning. Derved forhindres det, at befæstelseselementet styres bort fra underlaget.**
- i) **Forsøg aldrig på at sætte endnu et befæstelseselement i, da det kan medføre brud på elementet eller fastklemning.**
- j) **Sæt ikke befæstelseselementer i eksisterende huller, hvis ikke det anbefales af Hilti.**
- k) **Følg altid brugsanvisningen.**
- l) **Brug beskyttelseskapperne, hvis det er muligt.**
- m) **Træk ikke magasinet, boltføringen tilbage med hånden, da man under visse omstændigheder kan gøre maskinen klar til drift. Det betyder, at den også kan drive søm ind i legedele.**

### 1.1.4 Arbejdsplads



- a) **Sørg for god belysning på arbejdspladsen.**
- b) **Anvend kun værktøjet på arbejdsområder med god ventilation.**
- c) **Sæt ikke fastgørelseselementer i underlag, som er uegnet. Materiale, som er for hårdt, f.eks. svejset stål eller støbestål. Materiale, som er for blødt, f.eks. træ og gipsplader. Materiale, som er for skørt, f.eks. glas og fliser. Inddrivningen i disse materialer kan forårsage knækkede elementer, splinter eller gennemsnætning.**
- d) **Skyd aldrig søm i glas, marmor, kunststof, bronze, messing, kobber, klippesten, isolationsmateriale, hultegl, keramiktegl, tynde plader (< 2,7 mm), støbejern eller gasbeton.**
- e) **Kontroller, at der ikke opholder sig andre under eller bag arbejdsstedet, inden der sættes befæstelseselementer i.**
- f) **Hold arbejdsområdet ryddeligt. Sørg for at holde arbejdspladsen fri for genstande, som man kan komme til skade på. Uorden i arbejdsområdet kan medføre uheld.**
- g) **Sørg for, at håndtagene er tørre, rene og fri for olie og fedt.**
- h) **Brug skridsikre sko.**
- i) **Tag hensyn til påvirkning fra omgivelserne. Udsæt ikke maskinen for nedbør, brug ikke maskinen i fugtige eller våde omgivelser. Brug ikke maskinen, hvis der er risiko for brand eller eksplosion.**

### 1.1.5 Mekaniske sikkerhedsforanstaltninger



- a) **Udvælg de rigtige kombinationer af boltføring og fastgørelseselementer. Hvis den rigtige kombination ikke anvendes, kan det medføre personskader, maskinen kan blive beskadiget, og / eller kvaliteten af fastgørelsen kan blive forringet.**
- b) **Brug kun fastgørelseselementer, der er bestemt og godkendt til maskinen.**
- c) **Fyld ikke fastgørelseselementer i magasinet, hvis det ikke er monteret korrekt på maskinen. Fastgørelseselementerne kan blive slyngt ud.**
- d) **Undlad at bruge slidte stempelbremser, og foretag ingen ændringer på stemplet.**

da

### 1.1.6 Termiske sikkerhedsforanstaltninger



- a) Lad maskinen køle af, hvis den er blevet overophedet. Overskrid ikke den normale inddrivningsfrekvens.
- b) Du skal bruge beskyttelseshandsker, hvis du vil udføre vedligeholdelse på maskinen uden først at lade den køle af.
- c) Lad maskinen køle af, når plastpatronstrimlen begynder at smelte.

### 1.1.7 Eksplosionsfarlig



- a) Brug kun patroner, der er godkendt til maskinen.

- b) Fjern forsigtigt patronstrimlen fra maskinen.
- c) Forsøg ikke at fjerne patroner fra magasinstrimlen eller fra maskinen med magt.
- d) Ubrugte patroner skal opbevares på et tørt, højtbeliggende eller aflukket sted uden for børns rækkevidde.

### 1.1.8 Personligt beskyttelsesudstyr



Brugeren og personer, der opholder sig i den umiddelbare nærhed, skal bære beskyttelsesbriller, hjelm og høreværn under arbejde med og fejlf afhjælpning på værktøjet.

## 2 Generelle anvisninger

### 2.1 Signalord og deres betydning

#### FARE

Står ved en umiddelbart truende fare, der kan medføre alvorlige kvæstelser eller døden.

#### ADVARSEL

Advarer om en potentielt farlig situation, der kan forårsage alvorlige personskader eller døden.

#### FORSIGTIG

Advarer om en potentielt farlig situation, der kan forårsage lettere personskader eller materielle skader.

#### BEMÆRK

Står ved anvisninger om brug og andre nyttige oplysninger.

### 2.2 Forklaring af piktogrammer og yderligere anvisninger

#### Advarselssymboler



Generel fare



Advarsel om eksplosionsfarlige stoffer



Advarsel om varm overflade

#### Påbudssymboler



Brug beskyttelsesbriller



Brug sikkerhedshjelm



Brug høreværn



Brug beskyttelseshandsker



Læs brugsanvisningen før brug

**Placering af identifikationsoplysninger på maskinen**  
Typebetegnelse og serienummer fremgår af maskinens typeskilt. Notér disse oplysninger i brugsanvisningen, og henvis til disse, når du henvender dig til vores kundeservice eller værksted.

Type: \_\_\_\_\_

Serienummer: \_\_\_\_\_

## 3 Beskrivelse

### 3.1 Bestemmelsesmæssig anvendelse

Maskinen er beregnet til professionelle brugere i byggebranchen og anvendes til inddrivning af befæstelselementer i stål.

Maskinen må kun betjenes med hænderne.

Det er ikke tilladt at modificere eller tilføje ekstra dele til maskinen.

Maskinen må ikke anvendes i en eksplosionsfarlig eller letantændelig atmosfære, medmindre den er godkendt til det. Anvend kun originale fastgørelseselementer, patroner, tilbehør og reservedele fra Hilti eller produkter af tilsvarende kvalitet.

Overhold forskrifterne i denne brugsanvisning med hensyn til drift, pleje og vedligeholdelse.

Der kan opstå farlige situationer ved anvendelse af maskinen og det tilhørende udstyr, hvis det anvendes af personer, der ikke er blevet undervist i brugen af dem, eller hvis de ikke anvendes korrekt i henhold til forskrifterne i denne brugsanvisning.

Maskinen må kun betjenes, serviceres og repareres af trænet personale. Dette personale skal i særdeleshed informeres om de potentielle farer, der er forbundet med brugen af denne maskine.

Som ved alle pulverdrevne boltpistoler udgør maskinen, magasinet, patronerne og befæstelselementerne en teknisk enhed. Det betyder, at en problemfri befæstelse med dette system kun er garanteret ved anvendelse af de Hilti befæstelselementer og patroner, som er fremstillet specielt til maskinen, eller produkter af tilsvarende kvalitet. De anbefalinger, som Hilti giver vedrørende fastgørelse og anvendelse, gælder kun når disse betingelser overholdes.

Maskinen giver 5-dobbelt beskyttelse. Af hensyn til brugerens og det nærmeste arbejdsmiljøes sikkerhed.

### 3.2 Stempelprincip med stempelbremse

Drivladningens energi overføres til et stempel, hvis inerti driver befæstelselementet ind i underlaget. Da maskinen anvender stempelprincippet, er der tale om et "low velocity tool". Cirka 95% af den kinetiske energi befinder sig i stemplet. Da stemplet stoppes af stempelbremsen ved slutningen af hver inddrivning, forbliver den overskydende energi i maskinen. Således er farlige skud praktisk talt udelukket ved korrekt anvendelse.

### 3.3 Faldsikring

Faldsikringen opnås ved sammenkoblingen af tændmekanisme og anlægsvandring. Hvis maskinen rammer et hårdt underlag, kan der derfor ikke ske nogen tænding, uanset hvilken vinkel maskinen rammer i.

### 3.4 Aftrækkesikring

Aftrækkesikringen medfører, at der ikke kan drives et søm i alene ved at aktivere aftrækkeren. Inddrivningen kan kun udløses, når maskinen samtidigt presses hårdt helt ned mod et fast underlag.

### 3.5 Anpresningssikring

Med anpresningssikringen kræves der et anpresningstryk på mindst 50 N, så der kun kan inddrives, når maskinen er presset helt ind imod underlaget.

### 3.6 Udløsningssikring

Maskinen er desuden udstyret med en skydesikring. Dette betyder, at der ikke sker nogen skydning, hvis aftrækkeren holdes trykket ind, og maskinen derefter presses mod underlaget. Der kan altså kun skydes, hvis maskinen er lagt rigtigt an, og der først derefter trykkes på aftrækkeren.

### 3.7 Maskine DX 76 PTR, anvendelser og befæstelselementprogram

Fastgørelse af profilplader på stål, ståltykkelse 6 mm til massivt stål

Program	Bestillingsbetegnelse	Bemærkning
Fastgørelseselementer	X-ENP-19 L15 MX	10 søm pr. magasinstrimmel
Sømmagasin	MX 76-PTR	
Stempelsæt	X-76-P-ENP-PTR	

Program	Bestillingsbetegnelse	Bemærkning
Fastgørelseselementer	X-ENP-19 L15	Enkelt søm
Enkeltboltføring	X-76-F-15-PTR	

da

**Fastgørelse af profilplader på stål, ståltykkelse 3-6 mm**

Program	Bestillingsbetegnelse	Bemærkning
Fastgørelseselementer	X-ENP2K-20 L15 MX	10 søm pr. magasinstrimmel
Sømmagasin	MX 76-PTR	
Stempelsæt	X-76-P-ENP2K-PTR	

Program	Bestillingsbetegnelse	Bemærkning
Fastgørelseselementer	ENP2K-20 L15	Enkelt søm
Enkeltboltføring	X-76-F-15-PTR	

da

**Fastgørelse Forskydningsforbindelser**

Program	Bestillingsbetegnelse	Bemærkning
Fastgørelseselementer	X-ENP-21 HVB	2 stk. pr. forskydningsforbindelser
Forskydningsforbindelse	X-HVB 50/ 80/ 95/ 110/ 125/ 140	
Boltføring	X-76-F-HVB-PTR	
Stempel	X-76-P-HVB-PTR	

**Fastgørelse af profilplader på beton (DX-Kwik)**

Program	Bestillingsbetegnelse	Bemærkning
Fastgørelseselementer	NPH2-42 L15	
Boltføring	X-76-F-Kwik-PTR	
Stempel	X-76-P-Kwik-PTR	
Brystbor	TX-C 5/23	Brystbor til forboring

**Fastgørelse, elementer (diameter 8 mm) til fastgørelse af gitterriste**

Program	Bestillingsbetegnelse	Bemærkning
Fastgørelseselementer	X-EM8H/ X-CR M8	Til montering af X-FCM-M, X-FCM-R, X-FCP-F, X-FCP-R
Fastgørelseselementer	X-GR/ X-GR-RU	Gitterristfastgørelsessystem
Boltføring	X-76-F-8-GR-PTR	
Stempel	X-76-P-8-GR-PTR	

**Elementer til fastgørelse på stålunderlag og beton**

Program	Bestillingsbetegnelse	Bemærkning
Fastgørelseselementer	DS 27-37	Søm til generel fastgørelse af tunge genstande på beton og stål
Fastgørelseselementer	EDS 19-22	Søm til montering af stål
Fastgørelseselementer	X-EM10H	10 mm bolte på stålunderlag
Boltføring	X-76-F-10-PTR	
Stempel	X-76-P-10-PTR	

## 4 Tilbehør, forbrugsstoffer

Betegnelse	Varenummer, beskrivelse
Hilti kuffert	DX 76 PTR KFD, stor, med aflukkeligt patronrum
Kuffert, magasinmaskine	DX 76 PTR
Rensesæt	DX 76 / 860-ENP, fladbørste, rundbørste Ø 25, rundbørste Ø 8, stødstang, rengøringsklud
Hilti spray	
Sæt stempler og stempelbremse	X-76-P-ENP-PTR og X-76-P-ENP2K-PTR
Beskyttelseskappe til magasin og enkeltboltføringer	
Kontrolværktøj DX 76 PTR	
Ekstra stempel	
Skyderreparationssæt	

Patrontype	Bestillingsbetegnelse
Ekstra kraftig ladning	6.8/18 M sort
Meget stor ladning	6.8/18 M rød
Stor ladning	6.8/18 M blå
Svag ladning	6.8/18 M grøn

## 5 Tekniske specifikationer

Ret til tekniske ændringer forbeholdes!

### BEMÆRK

\* Til problemfri drift.

Maskine	DX 76 PTR
Vægt med magasin	4,37 kg
Mål (L × B × H)	464 mm × 104 mm × 352 mm
Magasinkapacitet	10 elementer
Anpresningsvandring	32 mm
Anpresningstryk	90...130 N
Anvendelsestemperatur/omgivelsestemperatur	-15...+50 °C
Maksimal gennemsnitlig inddrivningsfrekvens*	600/h

## 6 Ibrugtagning



### BEMÆRK

Læs brugsanvisningen før ibrugtagning.

#### 6.1 Test maskinen

Kontrollér, at der ikke er en patronstrimmel i maskinen. Hvis der sidder en patronstrimmel i maskinen, skal du

transportere den fremad ved at repetere flere gange på repetitionsgrebet, indtil du kan få fat i den på patronudgangssiden. Fjern derefter patronstrimlen ved at trække den ud.

Kontrollér alle maskinens udvendige dele og dens betjeningslementer for beskadigelser og fejlfri funktion. Brug aldrig maskinen, hvis der er dele, der er beskadiget, eller betjeningslementerne ikke fungerer korrekt. Lad et autoriseret Hilti serviceværksted reparere maskinen.

Kontroller stempel og stempelbremse for korrekt montering og slid.

da

## 7 Betjening



### BEMÆRK

da

Når der holdes fast med den anden hånd, skal den placeres således, at der ikke dækkes for ventilationsluder eller åbninger.

### ADVARSEL

Under inddrivningen kan materiale splintres eller magasinribemateriale slynges ud. **Benyt beskyttelsesbriller og beskyttelsehjelm (bruger og personer i nærheden).** Splinterne fra materialet kan medføre skader på legemet og øjnene.

### FORSIGTIG

Befæstelselementerne inddrives ved at antænde en drivladning. **Brug hørevæm (bruger og personer i nærheden).** Et for højt støjniveau kan skade hørelsen.

### ADVARSEL

Hvis værktøjet trykkes ind mod en legemsdel (f.eks. hånden), kan inddrivningen aktiveres, og dette er ikke bestemmelsesmæssig anvendelse. Når maskinen er klar til drift, er der også risiko for at drive søm ind i legemsdele (fare for personskader forårsaget af søm eller stempel). **Tryk aldrig maskinen mod legemsdele.**

### FORSIGTIG

**Forsøg aldrig på at sætte endnu et befæstelselement i, da det kan medføre brud på elementet eller fastklemning.**

### FORSIGTIG

**Sæt ikke befæstelselementer i eksisterende huller, hvis ikke det anbefales af Hilti.**

### FORSIGTIG

**Lad maskinen køle af, hvis den er blevet overophedet. Overskrid ikke den normale inddrivningsfrekvens.**

#### 7.1 Drift

Instruktioner om fastgørelse. Følg altid disse anvisninger om brugen.

### BEMÆRK

Hvis du vil have mere detaljerede informationer, kan du rekvirere de tekniske retningslinjer eller om nødvendigt de nationale bestemmelser hos din lokale Hilti forhandler.

#### 7.2 Fremgangsmåde ved fejltænding af patronen

Gå altid frem på følgende måde, hvis en patron fejltænder eller slet ikke tænder:

Hold maskinen presset mod arbejdsfladen i 30 sekunder. Hvis patronen stadig ikke tænder, skal du tage maskinen væk fra arbejdsfladen og passe på, at maskinen ikke er rettet imod dig selv eller nogen anden person.

Transportér patronstrimlen en patron frem ved repetition; brug de resterende patroner i patronstrimlen; fjern den opbrugte patronstrimmel, og bortskaf den, så den ikke kan misbruges eller genbruges.

#### 7.2.1 Indsættelse af befæstelselementstrimler i magasinet 2

Skub befæstelselementstrimlen ind i magasinet oppefra, indtil rondellen for det sidste element går i indgreb i magasinet.

#### 7.2.2 Valg af patroner 3

1. Bestem stålstyrken og materialets tykkelse.
2. Vælg en egnet patron og effektindstilling i henhold til anbefalingen på patronen.

**BEMÆRK** En detaljeret anbefaling af patron fremgår af de relevante godkendelser eller af håndbogen fra Hilti om direkte fastgørelse

#### 7.2.3 Isætning af patronstrimmel 4

Skub patronstrimlen helt ind i patronmagasinåbningen i siden.

#### 7.2.4 Inddrivning med magasininddrivningsmaskine 5

1. Pres maskinen mod arbejdsfladen i en ret vinkel.
2. Foretag inddrivning ved at trykke på aftrækkeren.
3. For at begynde den næste inddrivning skal du skubbe repetitionsgrebet bagud og derefter igen fremad.

#### 7.2.5 Kontrol og indstilling af sømfremspring 3 6

### BEMÆRK

Reguler maskinens effekt ved at dreje på effektreguleringshjulet. (trin 1 = minimum; trin 4 = maksimum)

1. Kontrollér med kontrolværktøjet, om nogen søm rager op.
2. Hvis et befæstelselement ikke går dybt nok ind i emnet, skal du øge effekten. Indstil effekten et trin højere på effektreguleringshjulet. Hvis et befæstelselement går for dybt ind, skal det kontrolleres, om der er underlag ved denne inddrivning, eller om der er hullag. Korrigér konstruktionen, så pladen hviler plant på underlaget, og der ikke er buler eller kun ubetydelige.
3. Inddriv et befæstelselement.
4. Kontrollér med kontrolværktøjet, om nogen søm rager op.
5. Hvis befæstelselementet stadig ikke trænger dybt nok ind, eller hvis det trænger for dybt ind, skal du gentage trin 2 til 4, indtil elementet drives ind i den rigtige dybde. Brug om nødvendigt en stærkere eller svagere patron afhængigt af forholdene.

### 7.3 Tømning af maskinen

#### 7.3.1 Udtagning af patronerne fra maskinen 7

##### ADVARSEL

Forsøg ikke at fjerne patroner fra patronstrimlen eller fra maskinen med magt.

1. Forskyd patronstrimlen ved flere gange at trække i repetitionsgrebet, indtil strimlen bliver synlig i patronudgangsåbningen.
2. Træk patronstrimlen ud af patronudgangsåbningen.

#### 7.3.2 Udtagning af fastgørelseselementstrimler fra magasininddrivningsmaskinen 8

##### ADVARSEL

Kontrollér, at der ikke er en patronstrimmel i maskinen. Hvis der befinder sig en patronstrimmel i maskinen, skal du trykke på repetitionsgrebet på maskinen, indtil patronen bliver synlig. Tag derefter fat om patronen, og træk den ud af åbningen.

##### FORSIGTIG

Elementstrimlen stødes ud på grund af fjederkraften.

1. Tryk fastgørelseselementstrimlen 5 mm længere ind i magasinet, og hold den fast i denne position.
2. Tryk det røde anslag fremad med tommelfingeren, og hold det fast i denne position.
3. Tag fastgørelseselementstrimlen ud af magasinet.

### 7.4 Udskiftning af sømmagasin eller boltføring (tilbehør)

#### 7.4.1 Afmontering 9

##### ADVARSEL

Der må ikke være patroner i maskinen. Der må ikke befinde sig fastgørelseselementer i sømmagasinet eller i boltføringen.

##### FORSIGTIG

Efter brug kan de komponenter, du skal arbejde med, være meget varme. Du skal bruge beskyttelsehandsker, hvis du vil udføre vedligeholdelse på maskinen uden først at lade maskinen køle ordentligt af.

1. Kontrollér, at repetitionsgrebet står i grundstilling.
2. Skru boltføringen (eller sømmagasinet) af.
3. Fjern stemplet fra stempelføringen og stempelbremsen fra sømmagasinet.

#### 7.4.2 Montering 10

1. Inddriv stempelbremsen korrekt i den boltføring, der skal monteres (eller sømmagasinet).  
Undtagelse: HVB-standpladen, her skal stempelstopperen indføres korrekt (gummiet skal vende fremad).
2. Kontrollér, at repetitionsgrebet står i grundstilling.
3. Sæt det korrekte stempel i maskinens stempelføring.
4. Skru boltføringen (eller sømmagasinet) på stempelføringen til anslag, og drej den tilbage, til den går i indgreb.
5. Træk én gang i repetitionsgrebet.

### 7.5 Inddrivning med enkeltboltføring (tilbehør)

##### ADVARSEL

Kontrollér, at beskyttelseskappen er monteret på maskinen.

#### 7.5.1 Indsættelse af befæstelseelement i enkeltinddrivningsmaskinen 11

1. Drej maskinen, så boltføringen vender opad.
2. Før befæstelseelementet ind i maskinen fra oven.

#### 7.5.2 Valg af patroner 3

1. Bestem stålstyrken og materialets tykkelse.
2. Vælg en egnet patron og effektindstilling i henhold til anbefalingen på patronen.

**BEMÆRK** En detaljeret anbefaling af patron fremgår af de relevante godkendelser eller af håndbogen fra Hilti om direkte fastgørelse

#### 7.5.3 Isætning af patronstrimmel 4

Skub patronstrimlen helt ind i patronmagasinåbningen i siden.

#### 7.5.4 Inddrivning med enkeltinddrivningsmaskinen

1. Pres maskinen mod arbejdsfladen i en ret vinkel.
2. Foretag inddrivning ved at trykke på aftrækkeren.
3. Før at begynde den næste inddrivning skal du skubbe repetitionsgrebet bagud og derefter igen fremad.

#### 7.5.5 Kontrol og indstilling af sømfremspring 3 6

##### BEMÆRK

Reguler maskinens effekt ved at dreje på effektreguleringshjulet. (trin 1 = minimum; trin 4 = maksimum)

Kontrollér sømfremspringet og effektindstillingen i henhold til afsnit 7.2.5 "Kontrol og indstilling af sømfremspring".

#### 7.6 Fastgørelse af forskydningsforbindelser (tilbehør) 9 12

##### ADVARSEL

Kontrollér, at beskyttelseskappen er monteret på maskinen.

#### 7.6.1 Inddrivning af elementet i HVB-boltføring

##### BEMÆRK

Inddrivning af det første element i forskydningsforbindelsen

##### BEMÆRK

Vær opmærksom på, at HVB-boltføringen har en stempelstopper (X-76-PS) og ikke nogen stempelbremse (X-76-PB-PTR).

##### BEMÆRK

HVB-standpladen har således ikke nogen perforeringsbeskyttelse (PTR funktion)

da

1. Monter HVB-boltføringen i henhold til afsnit 7.4 "Udskiftning af sømmagasin eller boltføring (tilbehør) / Montering".
2. Slå skyderen ned, indtil den går i indgreb, og tallet 1 bliver synligt.
3. Drej maskinen, så boltføringen vender opad.
4. Før elementet ned i den markerede åbning i maskinen fra oven.

#### 7.6.2 Isætning af patronstrimmel

##### BEMÆRK

Til fastgørelse af HVB-forskydningsforbindelser anbefales det at anvende sorte eller i visse tilfælde også røde patroner. En detaljeret anbefaling af patron fremgår af de relevante godkendelser eller af håndbogen fra Hilti om direkte fastgørelse

Skub patronstrimlen helt ind i patronmagasinåbningen i siden.

#### 7.6.3 Inddrivning med HVB-boltføringen 18

1. Sæt forskydningsforbindelsen på standpladen. Den holdes fast af en magnet.
2. Pres maskinen mod arbejdsfladen i en ret vinkel.
3. Foretag inddrivning ved at trykke på aftrækkeren.
4. Før at begynde den næste inddrivning skal du skubbe repetitionsgrebet bagud og derefter igen fremad.

#### 7.6.4 Kontrol og indstilling af sømfremspring 8 6

##### BEMÆRK

Reguler maskinens effekt ved at dreje på effektreguleringshjulet. (trin 1 = minimum; trin 4 = maksimum)

Kontrollér sømfremspringet og effektindstillingen i henhold til afsnit 7.2.5 "Kontrol og indstilling af sømfremspring".

#### 7.6.5 Inddrivning af det andet element i HVB-boltføring 12

##### BEMÆRK

Inddrivning af det andet element i forskydningsforbindelser

1. Slå skyderen ned, indtil den går i indgreb, og tallet 2 bliver synligt.
2. Drej maskinen, så boltføringen vender opad.
3. Før elementet ned i den markerede åbning i maskinen fra oven.

#### 7.6.6 Inddrivning af HVB-boltføringen 15

1. Før standpladen ind i bøjlen, og tryk maskinen mod arbejdsfladen i en ret vinkel.
2. Foretag inddrivning ved at trykke på aftrækkeren.
3. Før at begynde den næste inddrivning skal du skubbe repetitionsgrebet bagud og derefter igen fremad.

#### 7.7 Fastgørelse af gitterriste (tilbehør) 9 16

##### ADVARSEL

Kontrollér, at beskyttelseskappen er monteret på maskinen.

#### 7.7.1 Inddrivning af elementet i gitterristboltføring (F8)

1. Monter gitterristboltføringen i henhold til afsnit 7.4 "Udskiftning af sømmagasin eller boltføring (tilbehør) / Montering".
2. Drej maskinen, så boltføringen vender opad.
3. Før fastgørelseselementet ind i maskinen fra oven.

#### 7.7.2 Isætning af patronstrimmel 4

Skub patronstrimlen helt ind i patronmagasinåbningen i siden.

#### 7.7.3 Inddrivning med gitterristboltføringen

1. Pres maskinen mod arbejdsfladen i en ret vinkel.
2. Foretag inddrivning ved at trykke på aftrækkeren.
3. Kontrollér om muligt indtrængningsdybden ved at kontrollere boltfremspringet.
4. Ved anvendelse af en flange skal holdeflangen skrues på (tilspændingsmoment 5 til 8 Nm).
5. Før at begynde den næste inddrivning skal du skubbe repetitionsgrebet bagud og derefter igen fremad.

#### 7.7.4 Kontrol og indstilling af sømfremspring 8 6

##### BEMÆRK

Reguler maskinens effekt ved at dreje på effektreguleringshjulet. (trin 1 = minimum; trin 4 = maksimum)

Kontrollér sømfremspringet og effektindstillingen i henhold til afsnit 7.2.5 "Kontrol og indstilling af sømfremspring".

#### 7.8 Fastgørelse med F10-boltføringen

##### ADVARSEL

Kontrollér, at beskyttelseskappen er monteret på maskinen.

Fastgørelse med F10-boltføring sker på samme måde som fastgørelse med gitterriste (kapitel 7.7.).

#### 7.9 Fastgørelse af profilplader på beton (DX Kwik, tilbehør)

##### ADVARSEL

Kontrollér, at beskyttelseskappen er monteret på maskinen.



### 7.9.1 Inddrivning af elementet DX

#### Kwik-boltføring 9 17

1. Monter DX Kwik-boltføringen i henhold til afsnit 7.4 "Udskiftning af sømmagasin eller boltføring (tilbehør) / Montering".
2. Drej maskinen, så boltføringen vender opad.
3. Før fastgørelseselementet ind i maskinen fra oven.

### 7.9.2 Isætning af patronstrimmel

#### BEMÆRK

Til fastgørelse af profilplader på beton anbefales det at anvende blå patroner. En detaljeret anbefaling af patron fremgår af de relevante godkendelser eller af håndbogen fra Hilti om direkte fastgørelse.

Skub patronstrimlen helt ind i patronmagasinåbningen i siden.

### 7.9.3 Inddrivning med DX Kwik-boltføringen 18

1. Bor for i profilpladen og betonunderlaget med brystboret.
2. Før det søm, der rager op fra boltføringen, ind i det forborede hul, og tryk maskinen imod i en ret vinkel.
3. Foretag inddrivning ved at trykke på aftrækkeren.
4. For at begynde den næste inddrivning skal du skubbe repetitionsgrebet bagud og derefter igen fremad.

### 7.9.4 Kontrol og indstilling af sømfremspring 3 6

#### BEMÆRK

Reguler maskinens effekt ved at dreje på effektreguleringshjulet. (trin 1 = minimum; trin 4 = maksimum)

Kontrollér sømfremspringet og effektindstillingen i henhold til afsnit 7.2.5 "Kontrol og indstilling af sømfremspring".

da

## 8 Rengøring og vedligeholdelse



### FORSIGTIG

Afhængigt af maskintypen tilsmudses og slides funktionsrelevante komponenter under den regulære drift. **For at kunne sikre en pålidelig og sikker drift af maskinen er det en forudsætning, at der foretages regelmæssige eftersyn og regelmæssig vedligeholdelse. Vi anbefaler en rengøring af maskinen og kontrol af stempel og stempelbremse mindst dagligt ved intensiv brug, dog senest efter 3.000 inddrivninger!**

### ADVARSEL

**Der må ikke være patroner i maskinen. Der må ikke befinde sig fastgørelseselementer i sømmagasinet eller i boltføringen.**

### FORSIGTIG

Maskinen kan blive varm, når den er i brug. Du kan få forbrændinger på hænderne. **Brug beskyttelseshandsker ved pleje- og vedligeholdelsesarbejder. Lad maskinen køle af.**

### 8.1 Rengøring af maskinen

Rengør jævnligt maskinen udvendigt med en let fugtig klud.

#### BEMÆRK

Anvend ikke spray eller dampstråler til rengøring! Anvend aldrig maskinen, hvis ventilationsåbningerne er tilstoppede! Sørg for, at der ikke trænger fremmedlegemer ind i maskinen.

### 8.2 Vedligeholdelse

Kontrollér regelmæssigt alle udvendige dele på maskinen for beskadigelse og fejlfri funktion. Brug ikke maskinen,

hvis der er beskadigede dele, eller hvis der er betjeningselementer, som ikke fungerer fejlfrit. Lad et Hilti serviceværksted reparere maskinen.

Brug kun maskinen med de anbefalede patroner og den anbefalede effektindstilling. Valg af forkert patron eller en for høj effektindstilling kan medføre, at komponenternes levetid forringes.

### FORSIGTIG

Snavs i DX-maskiner indeholder substanser, som kan være sundhedsskadelige. **Undgå at indånde støv/snavs fra rengøringen. Hold støv/snavs væk fra fødevarer. Vask hænderne efter rengøringen af maskinen. Brug aldrig fedt til vedligeholdelse/smøring af maskinens komponenter. Det kan medføre funktionssvigt for maskinen. Brug kun Hilti Spray eller produkter af en sammenlignelig kvalitet.**

### 8.2.1 Kontrol af stempel, udskiftning af stempel/stempelbremse

#### ADVARSEL

**Der må ikke være patroner i maskinen. Der må ikke befinde sig fastgørelseselementer i sømmagasinet eller i boltføringen.**

### FORSIGTIG

Efter brug kan de komponenter, du skal arbejde med, være meget varme. **Du skal bruge beskyttelseshandsker, hvis du vil udføre vedligeholdelse på maskinen uden først at lade maskinen køle ordentligt af.**

#### BEMÆRK

Som følge af flere forkerte inddrivninger kan der opstå slitage på stempler og stempelbremse. Hvis stemplet viser tegn på brud, og/eller elastomererne i stempelbremsen er meget slidt, er komponenterne udjænt.

## BEMÆRK

Stemplet og stempelbremsen skal kontrolleres med regelmæssige mellemrum, dog mindst dagligt.

## BEMÆRK

For at udskifte stempel og stempelbremse er det kun nødvendigt at skru sømmagasinet eller boltføringen af. Stempelføringen skal ikke afmonteres

1. Skru boltføringen (eller sømmagasinet) af.
2. Træk stemplet ud af stempelføringen.
3. Kontrollér stemplet for beskadigelser. Hvis der er tegn på, at stemplet er beskadiget, skal du udskifte stempel OG stempelbremse. Kontrollér, om elastomerne på stempelbremsen er slidt  
**BEMÆRK** Kontrollér stemplet for skævhed ved at rulle det på en plan overflade. Undlad at bruge slidte stempler, og foretag ingen ændringer på stemplet.  
**BEMÆRK** Når stempelbremsens øverste ring let kan drejes mod den nederste ring, er stempelbremsen tom og skal udskiftes.
4. Hvis stemplet skal udskiftes, skal du fjerne stempelbremsen fra boltføringen.
5. Inddriv den nye stempelbremsen korrekt i den boltføring, der skal monteres (eller sømmagasinet), så den flugter.  
**BEMÆRK** Sprøjt Hilti-spray på stempelbremsens åbning.  
**BEMÆRK** HVB-boltføringen er forsynet med en stempelstopper i stedet for en stempelbremse.
6. Sæt stemplet i maskinens stempelføring.
7. Skru boltføringen (eller sømmagasinet) på stempelføringen til anslag, og drej den tilbage, til den går i indgreb.
8. Træk én gang i repetitionsgrebet.

### 8.2.2 Rengøring af stempelføring 9 19 20 21 22

## ADVARSEL

Der må ikke være patroner i maskinen. Der må ikke befinde sig fastgørelseselementer i sømmagasinet eller i boltføringen.

## FORSIGTIG

Efter brug kan de komponenter, du skal arbejde med, være meget varme. **Du skal bruge beskyttelseshand-**

**sker, hvis du vil udføre vedligeholdelse på maskinen uden først at lade maskinen køle ordentligt af.**

1. Kontrollér, at repetitionsgrebet står i grundstilling.
2. Skru sømmagasinet (eller boltføringen) af.
3. Tag stemplet ud af stempelføringen og stempelbremsen ud af sømmagasinet (eller boltføringen).
4. **FORSIGTIG Hold altid maskinen med stempelføringen opad, da stempelføringen ellers kan falde ud.**  
Drej grebet for at afmontere stempelføringen.
5. Træk stempelføringen ud af maskinen.  
**BEMÆRK** Stempelføringen skal ikke adskilles yderligere.
6. Rengør holderen til stempelføringen i maskinen.
7. Rengør stempelføringens overflade udvendigt og indvendigt med den store børste.
8. Rengør boringen omkring reguleringsstiften med den lille rundbørste, og rengør patronholderen med den koniske børste.
9. Påfør Hilti spray på skyderen og stempelføringens bryst.
10. Spray maskinens ståledele med Hilti spray.  
**BEMÆRK** Hvis du bruger andre smøremidler end Hilti spray kan det beskadige maskinens gummidele.
11. Kontrollér, at repetitionsgrebet står i grundstilling.
12. Skyd stempelføringen ind i maskinen.
13. Tryk let på stempelføringen.  
**BEMÆRK** Armen kan kun lukkes, hvis stempelføringen er trykket lidt (et par mm) ind. Se kapitel 9, Fejlsøgning, hvis det på trods heraf alligevel ikke er muligt at lukke armen.
14. Sving armen ind, mens der trykkes let på stempelføringen.
15. Sæt stemplet ind i stempelføringen.
16. Montér stempelbremsen.
17. Skru boltføringen (eller sømmagasinet) på stempelføringen til anslag, og drej den tilbage, til den går i indgreb.
18. Sprøjt Hilti spray ind i åbningen på huset for at smøre patrontransporten.
19. Træk én gang i repetitionsgrebet.

### 8.3 Kontrol efter rengøring og vedligeholdelse

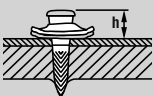
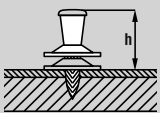
Efter pleje- og vedligeholdelsesarbejder og før ilægning af patronen, skal du kontrollere, om alle beskyttelsesanordningerne er monteret, og om de fungerer korrekt.

## 9 Fejlsøgning

### ADVARSEL

Maskinen skal tømmes inden fejlafhjælpingen.

Fejl	Mulig årsag	Afhjælpning
Patronen transporteres ikke.	Patronstrimlen er beskadiget.	Udskift patronstrimlen. Se kapitel: 7.3.1 Udtagning af patronerne fra maskinen <b>7</b>
	Maskinen er beskadiget.	Kontakt Hilti.

Fejl	Mulig årsag	Afhjælpning
Det er ikke muligt at fjerne patronstrimlen.	Maskinen er beskadiget eller overophedet pga. for høj inddrivningsfrekvens.	Vent, til maskinen er kølet af, og forsøg så igen forsigtigt at fjerne patronstrimlen. Afmonter stempelføring fra maskinen. Hvis patronhylsteret er klemt fast i patronholderen, skal det fjernes ved hjælp af rundstokken i rengørings sættet. Hvis det stadig ikke kan fjernes, skal du kontakte Hilti. <b>BEMÆRK</b> Forsøg ikke at fjerne patroner fra magasinstrimlen eller fra maskinen med magt.
Patronen tænder ikke.	Maskinen er ikke trykket helt imod underlaget.	Sæt maskinen imod igen, og udløs endnu en inddrivning.
	Patronstrimlen er tom.	Tag patronstrimlen ud, og sæt en ny i.
	Magasinet eller boltføringen er ikke skruet tilstrækkeligt fast.	Skrue magasinet helt fast.
	Nogle af patronerne er defekte.	Repetér, og brug de resterende patroner.
	Maskinen eller patronerne er defekte.	Kontakt Hilti.
Sømmet står for dybt.	Maskine ikke repeteret	Repetér maskine
	Inddrevet ved siden af bæremnet.	Markér bæremnets position, og gentag inddrivningen på bæremnet.
	Der er et hullag mellem plade og underlag	Korriger konstruktionen, så pladen flugter med underlaget.
	Forkert stempel isat.	Kontrollér, at det er den rigtige kombination udstyr stempel/befæstelseselement. Til X-ENP skal der bruges X-76-P-ENP-PTR-stempler. Til ENP2K skal der bruges X-76-P-ENP2K-PTR-stempler.
Sømmet står for dybt.	Inddrivning på stiveren til bæremnet.	2. Efterjuster inddrivningspunktet.
	Ændret underlagstykkelser.	Tilføj mere kraft i henhold til anbefalingerne fra producenten, eller isæt en patron med større kraft. Se kapitel: 7.2.2
	For lidt kraft.	Tilføj mere kraft i henhold til anbefalingerne fra producenten, eller isæt en patron med større kraft. Se kapitel: 7.2.2
	Maskinen er for snavset.	Rengør maskinen.
	Stemplet er gået i stykker.	Udskift stempel og stempelbremse.
	Maskinen er beskadiget.	Kontakt Hilti.
	Forkert stempel isat.	Kontrollér, at det er den rigtige kombination udstyr stempel/befæstelseselement. Til X-ENP skal der bruges X-76-P-ENP-PTR-stempler. Til ENP2K skal der bruges X-76-P-ENP2K-PTR-stempler med grønt mærke.

Fejl	Mulig årsag	Afhjælpning
Sømmets placeringsdybde er meget svingende.	Maskinen blev trykket hurtigt på	Undgå hurtig påtrykning.
	Uensartet, delvist ufuldstændig repetition.	Repetér helt
	Uensartet maskinydelse.	Rengør maskinen. Monter nye sliddele. Kontakt Hilti, hvis der stadig er variationer.
	Forskydningsbrud.	Stempelspids er slidt eller delvist brækket
	Inddrivning på stiveren til bæreeemnet.	2. Indstil inddrivningspunktet deromkring.
	Maskine trykket på for skråt	Tryk maskinen på i en ret vinkel i forhold til undergrunden
	Forhøjet underlagstykkelse.	Kontrollér anbefalingerne fra producenten af elementerne. Hvis tildelingen er korrekt, skal du øge kraften i henhold til anbefalingerne fra producenten af patronerne eller vælge en patron med større kraft.
Maskinen kører ikke ud igen.	Stempel sidder i klemme i stempelbremsen.	Udskift stempel og stempelbremse. Se kapitel: 7.4.1 Afmontering <b>9</b> Se kapitel: 7.4.2 Montering <b>10</b>
	Maskinen er for snavset.	Se kapitel: 8.2.2 Rengøring af stempelføring <b>9 19 20 21 22</b>
	Patronstrimlen sidder fast, maskinen er overophedet.	Se fejlen "Det er ikke muligt at fjerne patronstimlen". Overhold den maksimale inddrivningsfrekvens.
Udløsning ikke mulig.	Maskinen blev ikke rigtigt repeteret, repetérgrebet er ikke i udgangsposition.	Repetér maskinen fuldstændigt, stil repetérgreb i udgangsposition.
	Udløsning før bolt pistolen er presset helt ind mod emnet.	Pres maskinen helt imod, inden du skyder.
	Transportskader på befæstelseselementer	Se kapitel: 7.2.1 Indsættelse af befæstelseselementstrimler i magasinet <b>2</b> Se kapitel: 7.3.2 Udtagning af fastgørelseselementstrimler fra magasindrivningsmaskinen <b>8</b>
	Magasinet eller boltføringen er ikke skruet helt på.	Skru magasin og enkeltboltføring fuldstændigt på.
	Maskinen er beskadiget.	Kontakt Hilti.
Ikke noget befæstelseselement inddrevet.	Maskinen blev ikke rigtigt repeteret, repetérgrebet er ikke i udgangsposition.	Repetér maskinen fuldstændigt, stil repetérgreb i udgangsposition.
	Befæstelseselement er ikke sat i.	Sæt befæstelseselementet i maskinen.
	Sømtransporten i magasinet er defekt.	Kontakt Hilti.
	Stemplet er ikke sat i.	Sæt stemplet i maskinen.
	Stemplet er gået i stykker.	Udskift stempel og stempelbremse.
	Stemplet føres ikke tilbage.	Kontakt Hilti.

Fejl	Mulig årsag	Afhjælpning
Ikke noget befæstelseselement inddrevet.	Boltføringen er snavset.	Rengør boltføringen og påbygningsdele med de dertil beregnede dele. Smør delene med Hilti spray.
	Befæstelseselementerne i boltføringen sidder fast.	Fjern fastsiddende befæstelseselementer. Fjern plastrester i magasinstrimlen fra maskinmagasinet. Undgå forskydningsbrud. (se ovenfor) Undgå inddrivning ved siden af bæreeemnet; sæt om nødvendigt en ny markering.
Boltføringen kan ikke skrues helt på.	Stempelføringen bag tilslutningsgevindtet er snavset.	Rengør og smør gevindene med olie.
Stemplet kan ikke monteres.	Maskinen og især stempelføringen er snavset.	Rengør stempelføringen, og monter maskinen igen.
	Tapperne er synlige i stempelføringen.	Træk tapperne fremad, indtil de kan gå i indgreb.
Stempelføringen kan ikke monteres.	Armen er lukket.	Se kapitel: 8.2.2 Rengøring af stempelføring <b>9 19 20 21 22</b>
	Stempelføringen sidder forkert.	Se kapitel: 8.2.2 Rengøring af stempelføring <b>9 19 20 21 22</b>
Træg repetition.	Maskinen er snavset.	Rengør maskinen. Se kapitel: 8.2.2 Rengøring af stempelføring <b>9 19 20 21 22</b>
	Stempel og stempelbremse står lige foran en udskiftning	Udskift stempel og stempelbremse.
	Maskinen er beskadiget.	Kontakt Hilti.

## 10 Bortskaffelse



Størstedelen af de materialer, som anvendes ved fremstillingen af Hilti-produkter, kan genbruges. Materialerne skal sorteres, før de kan genbruges. I mange lande findes der allerede ordninger, hvor Hilti samler sine brugte produkter ind til genbrug. Yderligere oplysninger får du hos Hilti-kundeservice eller din lokale Hilti-konsulent. Hvis du selv vil tilføre maskinen en stofadskillelse: Følg de lokale og internationale vejledninger og forskrifter.

### Sortér de enkelte dele således:

Komponent/modul	Hovedbestanddel	Genvinding
Hilti kuffert	Kunststof	Kunststofrecycling
Yderhus	Kunststof/Elastomer	Kunststofrecycling
Stempel	Stål	Metalskrot
Stempelbremse	Stål/Kunststof	Metalskrot
Skruer, små dele	Stål	Metalskrot
Brugte patroner	Stål/Kunststof	I henhold til gældende forskrifter

## 11 Producentgaranti - Produkter

Hvis du har spørgsmål vedrørende garantibetingelserne, bedes du henvende dig til din lokale HILTI-partner.

## 12 EF-overensstemmelseserklæring (original)

Betegnelse:	Boltpistol
Typebetegnelse:	DX 76 PTR
Produktionsår:	2005

da

Vi erklærer som eneansvarlige, at dette produkt er i overensstemmelse med følgende direktiver og standarder: 2006/42/EU, 2011/65/EU.

Hilti Corporation, Feldkircherstrasse 100,  
FL-9494 Schaan

**Norbert Wohlwend**  
Head of Quality & Processes Management  
BU Direct Fastening  
04/2013

**Tassilo Deinzer**  
Head of BU Direct Fastening  
BU Direct Fastening  
04/2013

### Teknisk dokumentation ved:

Hilti Entwicklungsgesellschaft mbH  
Zulassung Elektrowerkzeuge  
Hiltistrasse 6  
86916 Kaufering  
Deutschland

## 13 CIP-prøvebekræftelse

Hilti DX 76 PTR er typegodkendt og systemtestet. Som følge deraf er maskinen forsynet med PTB's kvadratiske godkendelsesmærke med det registrerede godkendelsesnummer S 816. Dermed garanterer Hilti overensstem-

melsen med den godkendte type. Uacceptable fejl, der konstateres ved anvendelsen, skal rapporteres til den ansvarlige leder af den godkendende myndighed (PTB) samt til kontoret for den Permanente Internationale Kommission (C.I.P.).

## 14 Bruger sundhed og sikkerhed

### 14.1 Støjinformation

#### Patrondrevet boltpistol

Type	DX 76 PTR
Model	Serie
Kaliber	6.8/18 blå
Effektindstilling	4
Anvendelse	Fastgørelse på 8 mm stål (400 MPa) med X-ENP 19 L15MX

## Angivne måleværdier for støjnøgletal i henhold til maskindirektiv 2006/42/EF i forbindelse med E DIN EN 15895

Lydeffektniveau, $L_{WA, 1s}$ <sup>1</sup>	114 dB (A)
Lydtrykniveau på arbejdspladsen, $L_{pA, 1s}$ <sup>2</sup>	109 dB (A)
Spidslydtrykniveau, $L_{pC, peak}$ <sup>3</sup>	139 dB (C)
<sup>1</sup> ± 2 dB (A)	
<sup>2</sup> ± 2 dB (A)	
<sup>3</sup> ± 2 dB (C)	

**Drifts- og opstillingsbetingelser:** Opstilling og drift af boltpresseværktøjet ifølge E DIN EN 15895-1 i ekkofrit testrum hos firmaet Müller-BBM GmbH. De omgivende betingelser i testrummet opfylder DIN EN ISO 3745.

**Testmetode:** Ifølge E DIN EN 15895, DIN EN ISO 3745 og DIN EN ISO 11201 Måling i tilnærmet frit felt over et reflekterende plan.

BEMÆRKNING: De målte støjemissionsværdier og den tilhørende måleusikkerhed svarer til den øverste grænse af de støjkaraktistika, der skal forventes ved målingerne

Afvigende arbejdsbetingelser kan føre til andre emissionsværdier.

da

### 14.2 Vibration

Den samlede vibrationsværdi, som skal oplyses i henhold til 2006/42/EF, overskrider ikke  $2,5 \text{ m/s}^2$ .

Yderligere oplysninger vedrørende brugersundhed og sikkerhed fremgår af Hiltis websted på adressen [www.hilti.com/hse](http://www.hilti.com/hse).



Hilti Corporation

LI-9494 Schaan

Tel.: +423 / 234 21 11

Fax: +423 / 234 29 65

[www.hilti.com](http://www.hilti.com)

Hilti = registered trademark of Hilti Corp., Schaan  
Pos. 1 | 20160510



384005